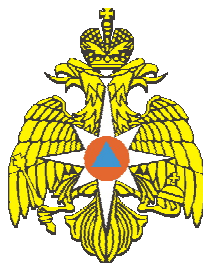


**СИБИРСКИЙ РЕГИОНАЛЬНЫЙ ЦЕНТР  
МИНИСТЕРСТВА РОССИЙСКОЙ ФЕДЕРАЦИИ ПО ДЕЛАМ ГРАЖДАНСКОЙ  
ОБОРОНЫ, ЧРЕЗВЫЧАЙНЫМ СИТУАЦИЯМ И ЛИКВИДАЦИИ  
ПОСЛЕДСТВИЙ СТИХИЙНЫХ БЕДСТВИЙ**



**Методические рекомендации  
О функционировании муниципального звена территориальной  
подсистемы единой государственной системы  
предупреждения и ликвидации чрезвычайных ситуаций  
субъекта Российской Федерации**



2017 г.

Утверждаю  
Начальник Сибирского регионального центра  
МЧС России  
генерал-лейтенант внутренней службы

С.Л. Диденко

«18» 10 2017 г.

**Методические рекомендации  
О функционировании муниципального звена территориальной  
подсистемы единой государственной системы  
предупреждения и ликвидации чрезвычайных ситуаций  
субъекта Российской Федерации**

2017 г.

## Содержание

<i>Принятые сокращения</i>	4
<i>Введение</i>	5-6
<i>1. Мероприятия, проводимые в муниципальном районе (городском округе) по созданию служб РСЧС</i>	7-8
<i>2. Порядок взаимодействия и реагирования органов управления на риски, возникающие на территории муниципального района (городского округа)</i>	9-10
<i>3. Нормативное закрепление служб РСЧС на территории муниципального района (городского округа)</i>	11
<i>Приложение № 1 Анализ рисков на территории муниципального района (городского округа)</i>	12-22
<i>Приложение № 2 Анализ органов управления, осуществляющих свою деятельность на территории муниципального образования</i>	23-31
<i>Приложение № 3 Окончательное определение служб РСЧС муниципального района (городского округа) с учётом закрепления рисков за существующими органами управления (на примере Коченёвского района Новосибирской области)</i>	32-48
<i>Приложение № 4 Структура органов управления Коченёвского района</i>	49
<i>Приложение № 5 О функционировании муниципального звена Коченёвского района территориальной подсистемы единой государственной системы предупреждения и ликвидации чрезвычайных ситуаций Новосибирской области</i>	50-71

## Принятые сокращения

**ФОИВ** – федеральные органы исполнительной власти (их территориальные органы).

**ОИВ** субъекта РФ – орган государственной исполнительной власти субъекта Российской Федерации.

**МР** – муниципальный район.

**ПОО** – потенциально-опасный объект.

**РСЧС** – единая государственная система предупреждения и ликвидации чрезвычайных ситуаций.

**ЧС** – чрезвычайная ситуация.

**ТП РСЧС** - территориальная подсистема РСЧС.

**ЕДДС** – единая дежурно-диспетчерская служба.

**ДДС** - дежурно-диспетчерская служба.

**СОД (ОД) ЕДДС** – старший оперативный дежурный (оперативный дежурный) ЕДДС.

**ПВР** – пункт временного размещения пострадавшего населения.

**КЧС и ОПБ** – комиссия по предупреждению и ликвидации чрезвычайных ситуаций и обеспечению пожарной безопасности органа местного самоуправления (муниципального района, городского округа).

**МОШ** – межведомственный оперативный штаб.

**РОО** – радиационно-опасный объект.

**ХОО** – химически опасный объект.

**ПЖВО** – пожаро-взрывоопасный объект.

**ОМСУ** – органы местного самоуправления

## Введение

Методические рекомендации разработаны в целях:

1. Упорядочения вопросов реагирования на риски возникновения ЧС органов управления, сил и средств муниципального звена ТП РСЧС.
2. Актуализации работы ЕДДС с целью повышения гарантированного реагирования на ЧС (происшествия).
3. Определения персональной ответственности руководителей органов управления, в полномочия которых входят вопросы предупреждения и ликвидации ЧС.

Каждому муниципальному району присуща своя характерная структура возникновения факторов риска, связанная:

- с особенностью географического положения;
- с влиянием природных факторов;
- с наличием индустриальных узлов и производственных предприятий (ПОО),
- с развитостью социальной, транспортной и коммунальной инфраструктуры;
- и многими другими факторами способствующими возникновению источников риска.

Факторы риска каждого МР требуют системного анализа и спланированного подхода к вопросам оперативного предупреждения и ликвидации возможных ЧС (происшествий).

Необходимая аналитическая работа в каждом МР, по среднесрочным фактам возникновения ЧС и происшествий, призвана выявить системные недостатки в организации управления:

- отсутствие оперативности при реагировании на ЧС и происшествия;
- отсутствие полноты оценки складывающейся обстановки;
- не своевременное привлечение необходимых сил и средств.

Разработка данных методических рекомендаций определяет **ряд основных задач**:

1. Определение органа управления риском, способного профессионально принять компетентное и рациональное решение по локализации предпосылок возникновения ЧС, недопущения образования вторичных факторов, влияющих на комплексную безопасность.
2. Заблаговременное осуществление оповещения основных сил и средств, необходимых для реагирования.
3. Установление правил организации и осуществления повседневного управления рисками на территории муниципального района или городского округа.

**Служба РСЧС** – это нештатное организационно-техническое объединение органов управления, сил и средств подразделений ФОИВ, ОИВ субъекта РФ, ОМСУ и организаций, независимо от форм собственности, осуществляющих свою профессиональную деятельность на территории муниципального образования, в компетенцию которых входят вопросы предупреждения и ликвидации ЧС (имеющих основные задачи по управлению определённым риском).

**Службы РСЧС** муниципального района создаются в соответствии с федеральными законами от 21.12.1994 № 68-ФЗ «О защите населения и территорий от чрезвычайных ситуаций природного и техногенного характера», от 12.02.1998 № 28-ФЗ «О гражданской обороне», постановлениями Правительства Российской

Федерации от 30.12.2003 № 794 «О единой государственной системе предупреждения и ликвидации чрезвычайных ситуаций», от 08.11.2013 № 1007 «О силах и средствах единой государственной системы предупреждения и ликвидации чрезвычайных ситуаций», постановлением Правительства субъекта РФ «О территориальной подсистеме единой государственной системы предупреждения и ликвидации чрезвычайных ситуаций субъекта РФ».

## 1. Мероприятия, проводимые в муниципальном районе (городском округе) по созданию служб РСЧС

### 1.1. Проведение системного анализа рисков возникновения ЧС.

В этих целях:

- на основании критериев приказа МЧС России от 08.07.2004г. № 329 определяются все возможные риски на территории муниципального района (городского округа);

- под каждый риск определяется потенциальный источник его возникновения и зона его действия (распространения) в целях определения полного состава сил реагирования.

Данные сводятся в единую таблицу (приложение № 1).

1.2. Проведение анализа существующих органов управления всех уровней, осуществляющих свою деятельность на территории муниципального района (городского округа) (*федеральные органы исполнительной власти, органы исполнительной власти субъекта РФ, органов местного самоуправления и организаций – независимо от ведомственной принадлежности и форм собственности*) на предмет наличия полномочий по предупреждению и ликвидации ЧС различного характера.

Для этих целей определяется орган управления каждым риском, при этом:

а) учитываются подразделения ФОИВ, ОИВ субъекта РФ, осуществляющие свою деятельность на территории муниципального района (городского округа), в полномочия которых **непосредственно** входят задачи по предупреждению и ликвидации ЧС по данному риску (пример: тушение пожаров – подразделения пожарной охраны, заболевание с/х животных – подразделения ветеринарной службы, тушение лесных пожаров – районное лесничество);

б) остальные риски, по реагированию на которые отсутствуют подразделения ФОИВ, ОИВ субъекта РФ, на территории муниципального района (городского округа) закрепляются по сферам деятельности за подразделениями администрации муниципального района (городского округа) как органа управления.

Данные сводятся в таблицу (приложение № 2).

### 1.3. Формирование служб РСЧС муниципального района (городского округа).

Закрепляются все риски за существующими органами управления.

При этом определяются руководители служб РСЧС – непосредственные руководители структурных подразделений администрации района или их заместители, руководители подразделений ФОИВ, ОИВ субъекта РФ по (по согласованию).

Данные сводятся в таблицу (приложение № 3).

### 1.4. Определение задач служб в различных условиях функционирования.

К основным задачам служб РСЧС относятся:

#### **В режиме повседневной деятельности:**

– осуществление ежедневного обмена информацией с ЕДДС района (городского округа) по линии ДДС или ответственных должностных лиц служб РСЧС (при отсутствии ДДС);

– поддержание органов управления и сил служб РСЧС в готовности;

– формирование и ведение паспорта территории и базы ЧС;

– разработка, своевременная корректировка, уточнение планов применения сил и средств служб РСЧС к ликвидации ЧС;

- изучение возможных источников риска на потенциально опасных объектах и районов возможных ЧС, прогнозирование ожидаемых последствий ЧС;
- постоянное наблюдение и контроль за состоянием подведомственных объектов;
- создание, восполнение и поддержание в готовности резервов материальных ресурсов для ликвидации чрезвычайных ситуаций, материально-технических средств, обеспечивающих деятельность служб РСЧС;
- осуществление контроля за выполнением мероприятий по предупреждению и ликвидации ЧС.

**Работа в режиме повышенной готовности (при угрозе возникновения чрезвычайных ситуаций) осуществляется на основании паспорта территории и утверждённого плана действий:**

- организация постоянного взаимодействия с ЕДДС района по вопросам уточнения прогноза складывающейся обстановки;
- усиление наблюдения и контроля за обстановкой на подведомственных объектах и территориях;
- прогнозирование возникновения ЧС и их масштабов;
- уточнение принятых решений и ранее разработанных планов действий;
- уточнение порядка выдвижения сил в район ЧС, сроков их готовности и времени прибытия;
- проведение дополнительных расчётов по усилению группировки сил и средств служб;
- уточнение схемы организации связи;
- усиление смены ДДС, введение круглосуточного дежурства ответственных должностных лиц службы (при отсутствии ДДС) при необходимости;
- приведение в готовность сил и средств, предназначенных для ликвидации ЧС в соответствии с прогнозируемой обстановкой и уточнение им задач;
- проверка готовности сил и средств служб РСЧС к действиям;
- подготовка предложений в решение КЧС и ОПБ района (городского округа);
- организация и контроль проведения подготовительных мер по возможной защите населения.

**Работа в режиме чрезвычайной ситуации:**

- оповещение должностных лиц службы РСЧС;
- усиление смены ДДС, введение круглосуточного дежурства ответственных должностных лиц службы РСЧС (при отсутствии ДДС);
- организация постоянного взаимодействия с ЕДДС района (городского округа) по вопросам уточнения прогноза о складывающейся обстановке;
- направление сил и средств служб РСЧС в район ЧС;
- прогнозирование возможной обстановки, подготовка предложений по действиям привлекаемых сил и средств и их наращиванию;
- подготовка предложений в решение КЧС и ОПБ района (городского округа);
- управление подчиненными силами, организация их всестороннего обеспечения в ходе проведения мероприятий по ликвидации последствий ЧС.



## **2. Порядок взаимодействия и реагирования органов управления на риски, возникающие на территории муниципального района (городского округа)**

В целях упорядочения работы всех органов управления:

2.1. Определяются головные ДДС службы РСЧС (ответственное должностное лицо) в круглосуточном режиме.

При этом, в первую очередь, учитываются штатные ДДС, осуществляющие деятельность в круглосуточном режиме, при их отсутствии определяются должностные лица, ответственные за взаимодействие с ЕДДС.

2.2. Определяются силы и средства реагирования на каждый риск.

Для этого рассматриваются имеющиеся силы и средства на территории муниципального района (городского округа), а так же профессиональные силы и средства, возможные к привлечению от регионального уровня.

2.3. Заблаговременно определяется руководитель ликвидации ЧС в соответствии со ст. 5 ФЗ «О защите населения и территорий от ЧС природного и техногенного характера».

Руководителем ликвидации ЧС назначается руководитель службы (заместитель руководителя) или руководитель (заместитель) подведомственной организации, отвечающий за предупреждение и ликвидацию ЧС по данному риску.

2.4. Определяются задачи органа повседневного управления муниципального района (ЕДДС муниципального района (городского округа)) по организации взаимодействия и управления в различных режимах функционирования.

### ***В режиме повседневной деятельности СОД ЕДДС осуществляет***

организацию взаимодействия со службами РСЧС по вопросам доведения прогноза возникновения ЧС на территории района (городского округа).

Проводит уточнение:

- ответственных должностных лиц служб РСЧС и их контактных данных;
- состава дежурных сил и средств, находящихся на дежурстве;
- необходимых изменений в базу данных по службам РСЧС района (городского округа), в оперативные документы по реагированию на ЧС;
- необходимых изменений в паспорт территории муниципального района (городского округа);
- строевой записки по силам и средствам служб РСЧС района (городского округа).

### ***В режиме повышенной готовности СОД ЕДДС осуществляет:***

- оповещение руководителя службы об угрозе возникновения ЧС;
- доведение прогноза развития обстановки и подготовку предложений по действиям привлекаемых сил и средств служб РСЧС;
- заблаговременную подготовку сил и средств служб РСЧС, определение времени и места сбора, порядка действий по реагированию на ЧС, уточнение маршрута выдвижения их к месту ЧС;
- уточнение возможностей и сроков готовности по наращиванию группировки сил и средств служб РСЧС (при необходимости даёт распоряжение на оповещение сил и средств резерва);
- доведение распоряжения о приведении служб РСЧС в соответствующий режим функционирования с последующим докладом председателю КЧС и ОПБ

района (городского округа);

– доведение до руководителя службы РСЧС распоряжения председателя КЧС и ОПБ района (городского округа).

***В режиме чрезвычайной ситуации СОД ЕДДС:***

Осуществляет координацию действий сил и средств служб РСЧС. При необходимости отдаёт им распоряжения на наращивание группировки и направлении в район ЧС необходимых материально-технических средств и резервов материальных ресурсов для ликвидации чрезвычайных ситуаций.

Отдает распоряжения:

– на приведение служб РСЧС в соответствующий режим функционирования с последующим докладом председателю КЧС и ОПБ района (городского округа);

– на отправку сил и средств служб РСЧС к месту возможной ЧС, контролирует их прибытие на место.

Доводит до служб РСЧС приказы и распоряжения председателя КЧС и ОПБ района (городского округа).

Осуществляет постоянный контроль за обстановкой.

Готовит прогноз возможного развития ЧС и доводит его до служб РСЧС района (городского округа).

***Оператор 112:***

- принимает от старост и других граждан сообщения о ЧС, угрозе ЧС, происшествиях, или каких либо других событиях;

- заполняет карточку реагирования и отправляет её в соответствующую реагирующую (на данный риск) службу РСЧС;

- докладывает о поступившем сообщении старшему оперативному дежурному ЕДДС (если это не предусмотрено в автоматизированном режиме);

- поддерживает (при необходимости) связь с гражданином, от которого поступило сообщение;

- осуществляет контроль результатов реагирования на вызовы (сообщения о происшествиях), поступившие по единому номеру «112» с территории муниципального района и вносит соответствующие данные в карточку реагирования.

### **3. Нормативное закрепление служб РСЧС на территории муниципального района (городского округа)**

3.1. Согласование вышеуказанных вопросов и возложение обязанностей.

Для этих целей рассматривается данный вопрос на заседании КЧС и ОПБ муниципального района (городского округа) с приглашением всех заинтересованных лиц.

3.2. По завершению согласования и утверждения состава служб РСЧС на заседании КЧС и ОПБ подготавливаются соответствующие нормативно-правовые акты муниципального района (городского округа):

3.2.1. Постановление «О функционировании муниципального звена муниципального района (городского округа) территориальной подсистемы единой государственной системы предупреждения и ликвидации чрезвычайных ситуаций субъекта» (приложение № 5);

3.2.2. Постановление о внесении изменений в постановление «О комиссии по предупреждению и ликвидации Чрезвычайных ситуаций и обеспечению пожарной безопасности муниципального района (городского округа), при этом:

\* в состав КЧС и ОПБ муниципального района (городского округа) вводятся все руководители служб РСЧС;

\* исходя из проведённого анализа рисков и создания служб РСЧС на территории муниципального района (городского округа) при КЧС и ОПБ определяются рабочие группы, которые возглавляют руководители созданных служб РСЧС.

При возникновении ЧС в сфере ответственности службы РСЧС из состава рабочих групп формируется межведомственный оперативный штаб (далее – МОШ), который возглавляет один из заместителей главы администрации района (городского округа), курирующий соответствующую службу (службы) РСЧС. В состав МОШ также могут дополнительно включаться органы управления и организации, исходя из специфики реагирования на тот или иной риск.

3.2.3. Постановление о внесении изменений в Постановление муниципального образования «Об утверждении Положения о функционировании ЕДДС муниципального района (городского округа)» в части возложения на СОД (ОД) ЕДДС обязанностей по организации взаимодействия со службами РСЧС муниципального района (городского округа).

Проекты нормативных правовых актов рассматриваются и утверждаются главой муниципального района (городского округа).

**Анализ рисков на территории муниципального района (городского округа)**

*Проводится системный анализ рисков возникновения ЧС.*

*В этих целях:*

*- на основании критериев приказа МЧС России от 08.07.2004г. № 329 определяются все возможные риски на территории муниципального района (городского округа);*

*- под каждый риск определяется зона его действия (распространения) и потенциальный источник опасности.*

№ п/п	Наименование риска	Потенциальный источник возникновения риска	Зона распространения
<b>1. Техногенные чрезвычайные ситуации</b>			
<b>1.1 Транспортные аварии (катастрофы)</b>			
<b>Риски возникновения ЧС на объектах железнодорожного транспорта и метрополитена</b>			
1	Риск возникновения ЧС на объектах железнодорожного транспорта (далее - ж/д) связанные с крушением пассажирского составов	ж/д подвижной состав (пассажирский), железная дорога пригород, пути общего пользования, технические средства управления (подвижного состава, путей пользования), террористический акт	ж/д пути, расположенные в пределах территории муниципального образования
2	Риск возникновения ЧС на объектах ж/д транспорта связанные с крушением грузового составов	железная дорога, ж/д подвижной состав (грузовой), пути общего пользования, пути промышленного назначения, объектовые пути, технические средства управления (подвижного состава, путей пользования), террористический акт	ж/д пути, расположенные в пределах территории муниципального образования (объекта)
3	Риск возникновения ЧС на объектах ж/д транспорта связанные с крушением состава с опасным грузом	ж/д подвижной состав, перевозящий опасные грузы, ж/д участок транспортировки опасных грузов, пути общего пользования, пути промышленного назначения, объектовые пути, технические средства управления (подвижного состава, путей пользования), террористический акт	ж/д пути, расположенные в пределах территории муниципального образования (объекта)
4	Риск возникновения ЧС на объектах ж/д транспорта связанные с аварией на ж/д станции или ж/д переезде	железная дорога, технические средства управления (подвижного состава, путей пользования), внешний фактор (автомобильный транспорт), террористический акт	ж/д пути общего пользования, ж/д станции, ж/дпереезды расположенные в пределах территории муниципального образования (объекта)
5	Риск возникновения ЧС на объектах метрополитена	метрополитен, технические средства управления (подвижного состава, путей пользования),	пути метрополитена, станции метрополитена расположенные на

№ п/п	Наименование риска	Потенциальный источник возникновения риска	Зона распространения
		террористический акт	территории муниципального образования (объекта)
<b>Риски возникновения ЧС на объектах речного транспорта</b>			
6	Риск возникновения ЧС на объектах речного транспорта связанные с крушением: грузового судна, пассажирского судна	пассажирские и грузовые суда речного транспорта, перевозимый груз, технические средства управления, природные явления, террористический акт	внутренние водные пути, речные порты, пристани, погрузочно-разгрузочные базы, ремонтные доки, базы, стоянки расположенные в пределах территории муниципального образования (объекта)
7	Риск возникновения ЧС на объектах речного транспорта связанные с розливом нефтепродуктов в акваторию водоёма	пассажирские и грузовые суда речного транспорта, перевозимый груз (нефтепродукты), технические средства управления, природные явления, террористический акт	внутренние водные пути, речные порты, пристани, погрузочно-разгрузочные базы, ремонтные доки, базы, стоянки расположенные в пределах территории муниципального образования (объекта)
8	Риск возникновения ЧС на объектах речного транспорта связанные с посадкой судна на мель	пассажирские и грузовые суда речного транспорта, технические средства управления, природные явления	внутренние водные пути, расположенные в пределах территории муниципального образования
9	Риск возникновения кораблекрушения маломерного судна	маломерные суда, природные явления	внутренние водные пути, речные порты, пристани, базы, стоянки, пункты проката в пределах территории муниципального образования
10	Риск возникновения повреждения судами береговых, гидротехнических и других объектов	пассажирские и грузовые суда, природные явления, береговые, гидротехнические и другие объекты, расположенные в пределах водных путей	внутренние водные пути, береговые, гидротехнические и другие объекты, расположенные в пределах водных путей на территории муниципального образования
<b>Риски возникновения ЧС на объектах воздушного транспорта</b>			
11	Риск возникновения ЧС на объектах воздушного транспорта:вне территории населенных пунктов;на территории населенных пунктов;на территории аэропорта	объекты воздушного транспорта, технические средства управления, природные явления, террористический акт	территория аэропортов, воздушное пространство и территория муниципальных образований
12	Риск возникновения ЧС на объектах воздушного транспорта связанные с поиском воздушного судна	объекты воздушного транспорта, технические средства управления, природные явления, террористический акт	воздушное пространство и территория муниципальных образований

№ п/п	Наименование риска	Потенциальный источник возникновения риска	Зона распространения
<b>Риски возникновения ЧС на объектах автомобильного транспорта</b>			
13	Риск возникновения крупного дорожно-транспортного происшествия	автомобильный транспорт, опасные участки федеральных и региональных автомобильных дорог проходящие по территории муниципального района (городского округа), в том числе дороги муниципального значения, погодные условия	автомобильные дороги (федеральные, региональные и т.д.) расположенные на территории муниципального образования
14	Риск возникновения ЧС на автомобильных дорогах связанный с нарушением транспортного сообщения между населенными пунктами	автомобильный транспорт, опасные участки федеральных и региональных автомобильных дорог проходящие по территории муниципального района (городского округа), в том числе дороги муниципального значения, погодные условия	автомобильные дороги (федеральные, региональные и т.д.) расположенные на территории муниципального образования
15	Риск возникновения ЧС на объектах автомобильного транспорта с участием: пассажирского транспорта; транспорта перевозящего опасные грузы	автомобильный транспорт, опасный груз, опасные участки федеральных и региональных автомобильных дорог проходящие по территории муниципального района (городского округа), в том числе дороги муниципального значения, погодные условия	автомобильные дороги (федеральные, региональные и т.д.) расположенные на территории муниципального образования
16	Риск возникновения ЧС на объектах автомобильного транспорта связанный с заторами (заносами) на дорогах.	автомобильный транспорт, затороопасные участки федеральных и региональных автомобильных дорог проходящие по территории муниципального района (городского округа), в том числе дороги муниципального значения, погодные условия	автомобильные дороги (федеральные, региональные и т.д.) расположенные на территории муниципального образования
17	Риск возникновения аварии автомобильного транспорта на железнодорожном переезде	автомобильный транспорт, железнодорожные переезды на автомобильных дорогах всех категорий, железная дорога, технические средства управления	автомобильные дороги (федеральные, региональные и т.д.), ЖД переезды, расположенные на территории муниципального образования
18	Риск возникновения аварии автомобильного транспорта на мостах	автомобильный транспорт, мосты на автомобильных дорогах всех категорий	автомобильные дороги (федеральные, региональные и т.д.), мосты, расположенные на территории муниципального образования
<b>Риски возникновения ЧС на магистральных газо-, нефте-, продуктопроводах</b>			
19	Риск возникновения аварий на магистральных газопроводах	участок магистрального газопровода проходящий по территории муниципального района (городского округа)	магистральные газопроводы расположенные на территории муниципального образования

№ п/п	Наименование риска	Потенциальный источник возникновения риска	Зона распространения
20	Риск возникновения аварий на магистральных нефтепроводах	участок магистрального нефтепровода, проходящий по территории муниципального района (городского округа)	магистральные нефтепроводы расположенные на территории муниципального образования
<b>1.2 Риски возникновения ЧС вызванные пожарами, взрывами (с возможным последующим горением)</b>			
21	Пожары в зданиях, сооружениях, установках (в т.ч. магистральные газо-, нефте-, продуктопроводы) производственного назначения	производственное (техническое) оборудование (установка), участок магистрального, нефтепровода, продуктопровода	границы зданий, сооружений (установки) производственного назначения расположенные на территории муниципального образования
22	Пожары на объектах:жилого назначения; сельскохозяйственного назначения;торговли и питания и других объектов	объекты жилого назначения; сельскохозяйственного назначения; торговли и питания	территория муниципального образования
23	Пожары на автомобильном транспорте	все виды автомобильного транспорта	автомобильные дороги всех категорий расположенные на территории муниципального образования
24	Пожары на воздушном транспорте	воздушный транспорт, природные явления	воздушное пространство и территория муниципальных образований
25	Пожары в зданиях (сооружениях) жилого, административного, учебно-воспитательного, социального, культурно-досуговогоназначения, здравоохранения и других объектах	здания жилого, административного, учебно-воспитательного, социального, культурно-досугового назначения, здравоохранения и других объектах	границы зданий (сооружений) жилого, административного, учебно-воспитательного, социального, культурно-досугового назначения, здравоохранения и другие объекты, расположенные на территории муниципального образования
26	Пожары (взрывы) в шахтах, подземных и горных выработках, метрополитенах	шахты, выработки, объекты, пути, станции метрополитена	границы шахт, выработок, объектов, путей, станций метрополитена расположенных на территории муниципального образования
27	Пожары на ж/д транспорте	ж/д транспорт, техническое оборудование (установки)	объекты ж/д транспорта расположенные на территории муниципального образования
<b>1.3 Риски возникновения ЧС вызванные авариями с выбросом и (или) угрозой выброса аварийно-химических опасных веществ (АХОВ)</b>			
28	Риск возникновения аварий на химически опасных объектах: без выхода АХОВ за	АХОВ, техническое (технологическое) оборудование (установка), террористический акт	территория объекта, территория муниципального образования, зона

№ п/п	Наименование риска	Потенциальный источник возникновения риска	Зона распространения
	пределы объекта; с выходом АХОВ за пределы объекта		заражения исходя из расчётных показателей
29	Риск возникновения аварий связанные с разливом нефти и нефтепродуктов	нефтепродукты, техническое (технологическое) оборудование (установка)	территория объекта, территория муниципального образования, зона заражения исходя из расчётных показателей
<b>1.4 Риски возникновения ЧС вызванные авариями с угрозой выброса и (или) выбросом радиоактивных веществ</b>			
30	Риск возникновения аварии на атомных электростанциях (АЭС)	техническое (технологическое) оборудование (установка)	территория объекта, территория муниципального образования, зона заражения исходя из расчётных показателей
31	Риск возникновения аварии на радиационно-опасном объекте	техническое (технологическое) оборудование (установка)	территория объекта, территория муниципального образования, зона заражения исходя из расчётных показателей
32	Риск возникновения аварии на промышленных, экспериментальных и исследовательских реакторах и ядерных экспериментальных установках	техническое (технологическое) оборудование (установка)	территория объекта, территория муниципального образования, зона заражения исходя из расчётных показателей
<b>1.5 Риски возникновения ЧС вызванные авариями с угрозой выброса и (или) выбросом патогенных для человека микроорганизмов</b>			
33	Риск возникновения аварий на биологически опасных объектах: без распространения патогенных элементов за пределы объекта	техническое (технологическое) оборудование (установка)	территория объекта, территория муниципального образования
34	Риск возникновения аварий связанный с распространением патогенных элементов за пределы объекта	техническое (технологическое) оборудование (установка), зона заражения исходя из расчётных показателей, террористический акт	территория объекта, территория муниципального образования, зона заражения исходя из расчётных показателей
35	Риск возникновения аварий с выбросом и (или) сбросом (угрозой выброса и (или) сброса) сбросом патогенных для человека микроорганизмов на предприятиях и в научно-исследовательских учреждениях	техническое (технологическое) оборудование (установка), террористический акт	территория объекта, территория муниципального образования, зона заражения исходя из расчётных показателей



№ п/п	Наименование риска	Потенциальный источник возникновения риска	Зона распространения
<b>1.6 Риски возникновения ЧС вызванные внезапным обрушением зданий, сооружений, пород</b>			
36	Риск обрушения зданий и сооружений	конструктивные особенности зданий и сооружений, террористический акт, природные явления	границы здания и сооружения расположенные на территории муниципального образования
37	Риск падения строительных конструкций и механизмов	конструктивные особенности строительных конструкций и механизмов и порядка их технического содержания, природные явления	территория объекта (прилегающая к объекту), расположенного на территории муниципального образования
<b>1.7 Риски возникновения ЧС вызванных авариями на пожаро-взрывоопасных объектах</b>			
38	Риск возникновения аварий на пожаро-взрывоопасных объектах (ПЖВО) с распространением опасных факторов за пределы объекта	инфраструктура объекта, техническое (технологическое) оборудование (установка)	территория объекта (прилегающая к объекту), территория муниципального образования
39	Риск возникновения аварий на пожаро-взрывоопасных объектах (ПЖВО) в пределах объекта	инфраструктура объекта, техническое (технологическое) оборудование (установка)	территория объекта (прилегающая к объекту), попадающая в зону поражения
<b>1.8 Риски возникновения ЧС вызванных авариями на электроэнергетических системах</b>			
40	Риск возникновения аварий на автономных электростанциях с долговременным перерывом электроснабжения потребителей и населения	инфраструктура объекта электроснабжения, техническое (технологическое) оборудование (установка)	население, объекты экономики расположенные на территории муниципального образования
41	Риск возникновения аварий на электроэнергетических сетях с долговременным перерывом электроснабжения основных потребителей и населения	объекты электроснабжения, электрические сети, природные явления	население, объекты экономики расположенные на территории муниципального образования
42	Риск возникновения аварии на транспортных электрических контактных сетях	транспортные контактные сети, природные явления	население, объекты транспорта расположенные на территории муниципального образования
43	Риск возникновения аварий на электросетях: 110 кВ, 0,4 кВ	электрические сети, техническое оборудование, природные явления	население, объекты экономики расположенные на территории муниципального образования
<b>1.9 Риски возникновения ЧС вызванных авариями на коммунальных системах жизнеобеспечения</b>			
44	Риск возникновения аварий на системах газоснабжения, повлекшее нарушение	газораспределительные подстанции, техническое (технологическое) оборудование	население, объекты экономики расположенные на территории

<b>№ п/п</b>	<b>Наименование риска</b>	<b>Потенциальный источник возникновения риска</b>	<b>Зона распространения</b>
	жизнедеятельности населения		муниципального образования
45	Риск возникновения аварий на водозаборах	инфраструктура объекта, техническое (технологическое) оборудование	население, объекты экономики расположенные на территории муниципального образования
46	Риск возникновения аварий на очистных сооружениях	инфраструктура объекта, техническое (технологическое) оборудование	территория объекта (прилегающая к объекту), территории муниципального образования
47	Риск взрыва бытового газа	техническое (технологическое) оборудование	население, объекты экономики расположенные на территории муниципального образования
48	Риск возникновения аварий на системах теплоснабжения, повлекшее нарушение жизнедеятельности населения	техническое (технологическое) оборудование	население, объекты экономики расположенные на территории муниципального образования
49	Риск возникновения аварий на системах водоснабжения	техническое (технологическое) оборудование	население, объекты экономики расположенные на территории муниципального образования
50	Риск возникновения аварий на канализационных сетях	техническое (технологическое) оборудование	население, объекты экономики расположенные на территории муниципального образования
<b>2. Риски возникновения ЧС природного характера</b>			
51	Риск возникновения природных пожаров	природные явления	лесные массивы, населенные пункты вблизи лесов на территории муниципального образования
52	Риск возникновения торфяных пожаров	природные явления	торфяники на территории муниципального образования
53	Риск возникновения лесных пожаров на землях особоохраняемых природных территорий	природные явления	лесные массивы на территории муниципального образования
54	Риск возникновения лесных пожаров на землях Министерства обороны Российской Федерации (МО)	природные явления	лесные массивы, население
55	Риск загрязнения воздуха связанный с нарушением технологического процесса или задымления вследствие лесных пожаров	природные явления, инфраструктура объекта, техническое (технологическое) оборудование	население, объекты экономики, территории муниципального образования

<b>№ п/п</b>	<b>Наименование риска</b>	<b>Потенциальный источник возникновения риска</b>	<b>Зона распространения</b>
56	Риск катастрофического затопления вследствие аварии на ГТС	инфраструктура объекта, техническое (технологическое) оборудование	население, объекты экономики на территории муниципального образования
57	Риск возникновения оползней (селей)	природные явления	население, объекты экономики на территории муниципального образования
58	Риск возникновения карстовой просадки (провала) земной поверхности	природные явления	население, объекты экономики на территории муниципального образования
59	Риски возникновения засухи	природные явления	население, объекты сельского хозяйства на территории муниципального образования
60	Риск возникновения аномально жарких температур	природные явления	население, объекты сельского хозяйства на территории муниципального образования
61	Риск возникновения сильного гололёдно-изморозевых отложений на проводах	природные явления	население, объекты энергетики на территории муниципального образования
62	Риск возникновения сильной метели	природные явления	население, объекты экономики на территории муниципального образования
63	Риск возникновения очень сильного дождя (в т.ч. мокрый снег, дождь со снегом)	природные явления	население, объекты энергетики, транспортной инфраструктуры на территории муниципального образования
64	Риск возникновения сильного ливня (очень сильный ливневый дождь)	природные явления	население, объекты энергетики, транспортной инфраструктуры на территории муниципального образования
65	Риск возникновения продолжительных сильных дождей	природные явления	население, объекты энергетики, транспортной инфраструктуры на территории муниципального образования

<b>№ п/п</b>	<b>Наименование риска</b>	<b>Потенциальный источник возникновения риска</b>	<b>Зона распространения</b>
66	Риск возникновения очень сильного снега	природные явления	население, объекты экономики, транспортной инфраструктуры на территории муниципального образования
67	Риск возникновения крупного града	природные явления	население, объекты сельского хозяйства на территории муниципального образования
68	Риск возникновения сильного ветра, (в т.ч. шквал, смерч)	природные явления	население, объекты экономики на территории муниципального образования
69	Риск возникновения высоких уровней воды (половодье, зажор, затор, дождевой паводок)	природные явления	население, объекты экономики на территории муниципального образования
70	Риск возникновения низких уровней воды (низкая межень)	природные явления	население, объекты экономики на территории муниципального образования
71	Риск возникновения раннего ледообразования	природные явления	население, объекты экономики на территории муниципального образования
72	Риски наводнения формируемый интенсивными дождями и таянием снега в горах	природные явления	население, объекты экономики на территории муниципального образования
73	Риск затопления формируемые другими гидрологическими явлениями (штормовой нагон, подтопление грунтовыми водами и др.)	природные явления	население, объекты экономики на территории муниципального образования
74	Риск загрязнения (заражения) водных ресурсов	источники загрязнения	население, объекты экономики на территории муниципального образования
75	Риск возникновений подтоплений (затоплений) при весеннем половодье	природные явления	население, объекты экономики на территории муниципального образования
76	Риск возникновения землетрясений	природные явления	население, объекты экономики на территории муниципального образования

№ п/п	Наименование риска	Потенциальный источник возникновения риска	Зона распространения
<b>3. Риски возникновения ЧС биолого-социального характера</b>			
<b>3.1 Риски возникновения ЧС связанных с инфекционными, паразитарными болезнями и отравлениями людей</b>			
77	Риск возникновения особо опасных болезней (холера, чума, туляремия, сибирская язва, мелиоидоз, лихорадка Ласса, болезни, вызванные вирусами Марбурга и Эбола)	вирусные болезни	население, проживающее на территории муниципального образования
78	Риск возникновения особо опасных кишечных инфекций (болезни I и II группы патогенности по СП 1.2.01 1-94)	вирус опасной кишечной инфекции	население, проживающее на территории муниципального образования
79	Риск возникновения инфекционных заболеваний людей невыясненной этиологии	вирус опасной инфекции	население, проживающее на территории муниципального образования
80	Риск возникновения отравления людей	продукты питания	население, проживающее на территории муниципального образования
81	Риск возникновения эпидемии	болезни населения	население, проживающее на территории муниципального образования
<b>3.2 Риски возникновения ЧС связанных с особо опасными болезнями сельскохозяйственных животных и рыб</b>			
82	Риск возникновения особо опасных острых инфекционных болезней сельскохозяйственных животных: ящур, бешенство, сибирская язва, лептоспироз, туляремия, мелиоидоз, листериоз, чума крупнорогатого и мелкорогатого скота (КРС и МРС), чума свиней, болезнь Ньюкасла, оспа, контагиозная плевропневмония	вирус острых инфекций	сельскохозяйственные животные, население на территории муниципального образования
83	Риск возникновения прочих острых инфекционных болезней с/х животных, хронические инфекционные болезни сельскохозяйственных животных (бруцеллёз, туберкулёз, лейкоз и др.)	вирус острых инфекций, хронических болезней	сельскохозяйственные животные, население на территории муниципального образования
84	Риск возникновения ЧС, связанный с экзотическими болезнями животных	вирус экзотических болезней	сельскохозяйственные животные, население на территории муниципального образования

№ п/п	Наименование риска	Потенциальный источник возникновения риска	Зона распространения
<b>3.3 Риски возникновения ЧС связанных с карантинными и особо опасными болезнями и вредителями сельскохозяйственных растений и леса</b>			
85	Риск возникновения массового поражения с/х растений болезнями и вредителями	болезни с/х растений, вредители	с/х растения, население на территории муниципального образования
86	Риск возникновения массового поражения леса болезнями и вредителями	болезни леса, вредители	лесные растения, население на территории муниципального образования

**Анализ органов управления, осуществляющих свою деятельность на территории муниципального образования**

*(на примере Коченёвского района Новосибирской области)*

*Для этих целей определяется орган управления каждым риском, при этом:*

*а) учитываются подразделения ФОИВ, ОИВ субъекта РФ, осуществляющие свою деятельность на территории муниципального района, (городского округа) в полномочия которых **непосредственно** входят задачи по предупреждению и ликвидации ЧС по данному риску (пример: тушение пожаров – подразделения пожарной охраны, заболевание с/х животных – подразделения ветеринарной службы, тушение лесных пожаров – районное лесничество);*

*б) остальные риски, по реагированию на которые отсутствуют подразделения ФОИВ, ОИВ субъекта РФ на территории муниципального района (городского округа) закрепляются по сферам деятельности за подразделениями администрации муниципального района (городского округа), как органа управления.*

№ п/п	Наименование риска	Орган управления (подразделение ФОИВ, ОИВ субъекта, организаций на территории МР)	Орган управления муниципального района
<b>1. Техногенные чрезвычайные ситуации</b>			
<b>1.1 Транспортные аварии (катастрофы)</b>			
<b>Риски возникновения ЧС на объектах железнодорожного транспорта и метрополитена</b>			
1	Риск возникновения ЧС на объектах железнодорожного транспорта связанные с крушением пассажирского составов	ж/д станция (участок, дистанции пути)	отдел транспорта, дорожного хозяйства и газификации
2	Риск возникновения ЧС на объектах железнодорожного транспорта связанные с крушением грузового составов	ж/д станция (участок, дистанции пути)	отдел транспорта, дорожного хозяйства и газификации
3	Риск возникновения ЧС на объектах железнодорожного транспорта связанные с крушением состава с опасным грузом	ж/д станция (участок, дистанции пути)	отдел транспорта, дорожного хозяйства и газификации
4	Риск возникновения ЧС на объектах железнодорожного транспорта связанные с аварией на ж/д станции или ж/д переезде	ж/д станция (участок, дистанции пути)	отдел транспорта, дорожного хозяйства и газификации
5	Риск возникновения ЧС на объектах метрополитена	станция метрополитена	отдел транспорта, дорожного хозяйства и газификации

№ п/п	Наименование риска	Орган управления (подразделение ФОИВ, ОИВ субъекта, организаций на территории МР)	Орган управления муниципального района
<b>Риски возникновения ЧС на объектах речного транспорта</b>			
6	Риск возникновения ЧС на объектах речного транспорта связанный с крушением: -грузового судна; -пассажирского судна	ФБУ «Администрация Обского бассейна внутренних водных путей» ФКУ «Центр ГИМС по субъекту»	отдел транспорта, дорожного хозяйства и газификации
7	Риск возникновения ЧС на объектах речного транспорта связанный с розливом нефтепродуктов в акваторию водоёма	ФБУ «Администрация Обского бассейна внутренних водных путей» ФКУ «Центр ГИМС по субъекту»	отдел транспорта, дорожного хозяйства и газификации
8	Риск возникновения ЧС на объектах речного транспорта связанный с посадкой судна на мель	ФБУ «Администрация Обского бассейна внутренних водных путей» ФКУ «Центр ГИМС по субъекту»	отдел транспорта, дорожного хозяйства и газификации
9	Риск возникновения кораблекрушения маломерного судна	ФБУ «Администрация Обского бассейна внутренних водных путей» ФКУ «Центр ГИМС по субъекту»	отдел транспорта, дорожного хозяйства и газификации
10	Риск возникновения повреждения судами береговых, гидротехнических и других объектов	ОА «Речпорт.....» ФКУ «Центр ГИМС по субъекту»	отдел транспорта, дорожного хозяйства и газификации
<b>Риски возникновения ЧС на объектах воздушного транспорта</b>			
11	Риск возникновения ЧС на объектах воздушного транспорта: -вне территории населенных пунктов; -на территории населенных пунктов; -на территории аэропорта	ФКУ «Сибирский авиационный поисково-спасательный центр»	отдел транспорта, дорожного хозяйства и газификации
12	Риск возникновения ЧС на объектах воздушного транспорта связанный с поиском воздушного судна	ФКУ «Сибирский авиационный поисково-спасательный центр»	отдел транспорта, дорожного хозяйства и газификации
<b>Риски возникновения ЧС на объектах автомобильного транспорта</b>			
13	Риск возникновения крупного дорожно-транспортного происшествия	межмуниципальный отдел полиции района, ФКУ «Федеральное управление автомобильных дорог «Сибирь» Федерального дорожного агентства», "Новосибирскавтодор"	отдел транспорта, дорожного хозяйства и газификации
14	Риск возникновения ЧС на автомобильных дорогах связанный с нарушением транспортного сообщения между населенными	межмуниципальный отдел полиции района, ФКУ «Федеральное управление	отдел транспорта, дорожного хозяйства и



№ п/п	Наименование риска	Орган управления (подразделение ФОИВ, ОИВ субъекта, организаций на территории МР)	Орган управления муниципального района
	пунктами	автомобильных дорог «Сибирь» Федерального дорожного агентства», "Новосибирскавтодор"	газификации
15	Риск возникновения ЧС на объектах автомобильного транспорта с участием: пассажирского транспорта; транспорта перевозящего опасные грузы	межмуниципальный отдел полиции района, ФКУ «Федеральное управление автомобильных дорог «Сибирь» Федерального дорожного агентства», "Новосибирскавтодор"	отдел транспорта, дорожного хозяйства и газификации
16	Риск возникновения ЧС на объектах автомобильного транспорта связанный с заторами (заносами) на дорогах.	ФКУ «Федеральное управление автомобильных дорог «Сибирь» Федерального дорожного агентства», "Новосибирскавтодор" Межмуниципальный отдел полиции района	отдел транспорта, дорожного хозяйства и газификации
17	Риск возникновения аварии автомобильного транспорта на железнодорожном переезде	межмуниципальный отдел полиции района, ФКУ «Федеральное управление автомобильных дорог «Сибирь» Федерального дорожного агентства», "Новосибирскавтодор"	отдел транспорта, дорожного хозяйства и газификации
18	Риск возникновения аварии автомобильного транспорта на мостах	межмуниципальный отдел полиции района, ФКУ «Федеральное управление автомобильных дорог «Сибирь» Федерального дорожного агентства», "Новосибирскавтодор"	отдел транспорта, дорожного хозяйства и газификации
<b>Риски возникновения ЧС на магистральных газо-, нефте-, продукто-проводах</b>			
19	Риск возникновения аварий на магистральных газопроводах	ОА «Трансгаз.....»	отдел транспорта, дорожного хозяйства и газификации
20	Риск возникновения аварий на магистральных нефтепроводах	ОА «Сибнефть.....»	отдел транспорта, дорожного хозяйства и газификации

№ п/п	Наименование риска	Орган управления (подразделение ФОИВ, ОИВ субъекта, организаций на территории МР)	Орган управления муниципального района
<b>1.2 Риски возникновения ЧС вызванные пожарами, взрывами (с возможным последующим горением)</b>			
21	Пожары в зданиях, сооружениях, установках (в т.ч. магистральные газо-, нефте-, продуктопроводы) производственного назначения	ОА «Сибнефть.....» ОА «Трансгаз.....» пожарно-спасательная часть	пожарно-спасательная часть
22	Пожары на объектах: жилого назначения; сельскохозяйственного назначения; торговли и питания и других объектов	пожарно-спасательная часть	пожарно-спасательная часть
23	Пожары на автомобильном транспорте	пожарно-спасательная часть	пожарно-спасательная часть
24	Пожары на воздушном транспорте	ОА «Авиалайн.....» пожарно-спасательная часть	пожарно-спасательная часть
25	Пожары в зданиях (сооружениях) жилого, административного, учебно-воспитательного, социального, культурно-досугового назначения, здравоохранения и других объектах	пожарно-спасательная часть	пожарно-спасательная часть
26	Пожары (взрывы) в шахтах, подземных и горных выработках, метрополитенах	АО метрополитен.....	пожарно-спасательная часть
27	Пожары на ж/д транспорте	пожарно-спасательная часть	пожарно-спасательная часть
<b>1.3 Риски возникновения ЧС вызванные авариями с выбросом и (или) угрозой выброса аварийно химических опасных веществ (АХОВ)</b>			
28	Риск возникновения аварий на химически опасных объектах: -без выхода АХОВ за пределы объекта; -с выходом АХОВ за пределы объекта	АО «Химконцентрат...» Отделение Ростехнадзора	отдел по охране окружающей среды
29	Риск возникновения аварий связанный с разливом нефти и нефтепродуктов	АО «Запсибнефть...»	отдел по охране окружающей среды
<b>1.4 Риски возникновения ЧС вызванные авариями с угрозой выброса и (или) выбросом радиоактивных веществ</b>			
30	Риск возникновения аварии на АЭС	АО «Нанотехно.....»-РОО, отделение Ростехнадзора	отдел по охране окружающей среды
31	Риск возникновения аварии на радиационно-опасном объекте	АО «Нанотехно.....»-РОО, отделение Ростехнадзора	отдел по охране окружающей среды
32	Риск возникновения аварии на промышленных, экспериментальных и исследовательских реакторах и ядерных экспериментальных установках	АО «Нанотехно.....»-РОО, отделение Ростехнадзора	отдел по охране окружающей среды

№ п/п	Наименование риска	Орган управления (подразделение ФОИВ, ОИВ субъекта, организаций на территории МР)	Орган управления муниципального района
<b>1.5 Риски возникновения ЧС вызванные авариями с угрозой выброса и (или) выбросом патогенных для человека микроорганизмов</b>			
33	Риск возникновения аварий на биологически опасных объектах: без распространения патогенных элементов за пределы объекта	АО ФГУП «Вектор...» - БОО Отдел ФБУЗ "Центр гигиены и эпидемиологии района"	отдел по охране окружающей среды
34	с распространением патогенных элементов за пределы объекта	АО ФГУП «Вектор...» - БОО Отдел ФБУЗ "Центр гигиены и эпидемиологии района"	отдел по охране окружающей среды
35	Риск возникновения аварий с выбросом и (или) сбросом (угрозой выброса и (или) сброса) сбросом патогенных для человека микроорганизмов на предприятиях и в научно-исследовательских учреждениях	АО ФГУП «Институт...» - БОО Отдел ФБУЗ "Центр гигиены и эпидемиологии района"	отдел по охране окружающей среды
<b>1.6 Риски возникновения ЧС вызванные внезапным обрушением зданий, сооружений, пород</b>			
36	Риск обрушения зданий и сооружений	отдел архитектуры и градостроительства	отдел капитального строительства и ремонта
37	Риск падения строительных конструкций и механизмов	отдел архитектуры и градостроительства	отдел капитального строительства и ремонта
<b>1.7 Риски возникновения ЧС вызванных авариями на пожаро-взрывоопасных объектах</b>			
38	Риск возникновения аварий на ПЖВО с распространением опасных факторов за пределы объекта	АО «Арсенал...» Отделение Ростехнадзора,	отдел по охране окружающей среды
39	Риски возникновения аварий на ПЖВО в пределах объекта	АО «Перотехпром...» Отделение Ростехнадзора,	отдел по охране окружающей среды
<b>1.8 Риски возникновения ЧС вызванные авариями на электроэнергетических системах</b>			
40	Риск возникновения аварий на автономных электростанциях с долговременным перерывом электроснабжения потребителей и населения	отдел ЖКХ, энергетики и связи	отдел ЖКХ, энергетики и связи
41	Риск возникновения аварий на электроэнергетических сетях с долговременным перерывом электроснабжения основных потребителей и населения	отдел ЖКХ, энергетики и связи	отдел ЖКХ, энергетики и связи
42	Риск возникновения аварии на транспортных электрических контактных сетях	отдел ЖКХ, энергетики и связи	отдел ЖКХ, энергетики и связи
43	Риск возникновения аварий на электросетях: 110 кВ, 0,4 кВ	отдел ЖКХ, энергетики и связи	отдел ЖКХ, энергетики и связи

№ п/п	Наименование риска	Орган управления (подразделение ФОИВ, ОИВ субъекта, организаций на территории МР)	Орган управления муниципального района
<b>1.9 Риски возникновения ЧС вызванных авариями на коммунальных системах жизнеобеспечения</b>			
44	Риск возникновения аварий на системах газоснабжения, повлекшее нарушение жизнедеятельности населения	отдел транспорта, дорожного хозяйства и газификации	отдел транспорта, дорожного хозяйства и газификации
45	Риск возникновения аварий на водозаборах	отдел жкх, энергетики и связи	отдел ЖКХ, энергетики и связи
46	Риск возникновения аварий на очистных сооружениях	отдел жкх, энергетики и связи	отдел ЖКХ, энергетики и связи
47	Риск взрыва бытового газа	отдел жкх, энергетики и связи	отдел ЖКХ, энергетики и связи
48	Риск возникновения аварий на системах теплоснабжения, повлекшее нарушение жизнедеятельности населения	отдел жкх, энергетики и связи	отдел ЖКХ, энергетики и связи
49	Риск возникновения аварий на системах водоснабжения	отдел жкх, энергетики и связи	отдел ЖКХ, энергетики и связи
50	Риск возникновения аварий на канализационных сетях	отдел жкх, энергетики и связи	отдел ЖКХ, энергетики и связи
<b>2. Риски возникновения ЧС природного характера</b>			
51	Риск возникновения природных пожаров	отдел лесных отношений, Лесничество района	отдел лесных отношений, лесничество района
52	Риск возникновения торфяных пожаров	отдел лесных отношений, Лесничество района	отдел лесных отношений, лесничество района
53	Риск возникновения лесных пожаров на землях особо охраняемых природных территорий	администрация Национального парка	отдел лесных отношений, лесничество района
54	Риск возникновения лесных пожаров на землях Министерства обороны Российской Федерации (МО)	отдел лесных отношений Министерства обороны Российской Федерации (МО)	отдел лесных отношений МО
55	Риск загрязнения воздуха связанный с нарушением технологического процесса или задымления в следствии лесных пожаров	отдел ФБУЗ "Центр гигиены и эпидемиологии района", Администрация объекта	отдел по охране окружающей среды
56	Риск катастрофического затопления вследствие аварии на ГТС	отдел по охране окружающей среды	отдел по охране окружающей среды

№ п/п	Наименование риска	Орган управления (подразделение ФОИВ, ОИВ субъекта, организаций на территории МР)	Орган управления муниципального района
57	Риск возникновения оползней (селей)	отдел по охране окружающей среды	отдел по охране окружающей среды
58	Риск возникновения карстовой просадки (провала) земной поверхности	отдел по охране окружающей среды	отдел по охране окружающей среды
59	Риск возникновения засухи	управление сельского хозяйства	управление сельского хозяйства
60	Риск возникновения аномально жарких температур	отдел по охране окружающей среды	отдел по охране окружающей среды
61	Риск возникновения сильного гололедно-изморозевое отложения на проводах	отдел ЖКХ, энергетики и связи	отдел ЖКХ, энергетики и связи
62	Риск возникновения сильной метели	отдел ЖКХ, энергетики и связи	отдел ЖКХ, энергетики и связи
63	Риск возникновения очень сильного дождя (мокрый снег, дождь со снегом)	отдел ЖКХ, энергетики и связи	отдел ЖКХ, энергетики и связи
64	Риск возникновения сильного ливня (очень сильный ливневый дождь)	отдел ЖКХ, энергетики и связи	отдел ЖКХ, энергетики и связи
65	Риск возникновения продолжительных сильных дождей	отдел ЖКХ, энергетики и связи	отдел ЖКХ, энергетики и связи
66	Риск возникновения очень сильного снега	отдел транспорта, дорожного хозяйства и газификации	отдел транспорта, дорожного хозяйства и газификации
67	Риск возникновения крупного града	отдел ЖКХ, энергетики и связи	отдел ЖКХ, энергетики и связи
68	Риск возникновения сильного ветра, в т.ч. шквал, смерч	отдел ЖКХ, энергетики и связи	отдел ЖКХ, энергетики и связи
69	Риск возникновения высоких уровней воды (половодье, зажор, затор, дождевой паводок)	отдел ЖКХ, энергетики и связи	отдел ЖКХ, энергетики и связи
70	Риск возникновения низких уровней воды (низкая межень)	отдел по охране окружающей среды	отдел по охране окружающей среды
71	Риск возникновения раннего ледообразования	отдел по охране окружающей среды	отдел по охране окружающей среды
72	Риск наводнения формируемый интенсивными дождями и таянием снега в горах	отдел по охране окружающей среды	отдел по охране окружающей среды

№ п/п	Наименование риска	Орган управления (подразделение ФОИВ, ОИВ субъекта, организаций на территории МР)	Орган управления муниципального района
73	Риск затопления формируемые другими гидрологическими явлениями (штормовой нагон, подтопление грунтовыми водами и др.)	отдел по охране окружающей среды	отдел по охране окружающей среды
74	Риск загрязнения (заражения) водных ресурсов	отдел по охране окружающей среды	отдел по охране окружающей среды
75	Риск возникновения подтоплений (затоплений) при весеннем половодье	отдел по охране окружающей среды	отдел по охране окружающей среды
76	Риск возникновения землетрясений	отдел по охране окружающей среды	отдел по охране окружающей среды
<b>3. Риски возникновения ЧС биолого-социального характера</b>			
<b>3.1 Риски возникновения ЧС связанных с инфекционными, паразитарными болезнями и отравлениями людей</b>			
77	Риск возникновения особо опасных болезней (холера, чума, туляремия, сибирская язва, мелиоидоз, лихорадка Ласса, болезни, вызванные вирусами Марбурга и Эбола)	центральная районная больница, филиал ФБУЗ Центр гигиены и эпидемиологии района	центральная районная больница
78	Риск возникновения особо опасных кишечных инфекций (болезни I и II группы патогенности по СП 1.2.01 1-94)	центральная районная больница, филиал ФБУЗ Центр гигиены и эпидемиологии района	центральная районная больница
79	Риск возникновения инфекционных заболеваний людей невыясненной этиологии	центральная районная больница, филиал ФБУЗ Центр гигиены и эпидемиологии района	центральная районная больница
80	Риск возникновения травления людей	центральная районная больница, филиал ФБУЗ Центр гигиены и эпидемиологии района	центральная районная больница
81	Риск возникновения эпидемии	центральная районная больница, филиал ФБУЗ Центр гигиены и эпидемиологии района	центральная районная больница
<b>3.2 Риски возникновения ЧС связанных с особо опасными болезнями сельскохозяйственных животных и рыб</b>			
82	Риск возникновения особо опасных острых инфекционных болезней сельскохозяйственных животных: ящур, бешенство, сибирская язва, лептоспироз, туляремия, мелиоидоз, листериоз, чума (КРС, МРС), чума свиней, болезнь Ньюкасла, оспа, контагиозная плевропневмония	управление сельского хозяйства, районный отдел филиала ФГУ «Россельхозцентр» по НСО	управление сельского хозяйства

№ п/п	Наименование риска	Орган управления (подразделение ФОИВ, ОИВ субъекта, организаций на территории МР)	Орган управления муниципального района
83	Риск возникновения прочих острых инфекционных болезней сельскохозяйственных животных, хронические инфекционные болезни сельскохозяйственных животных (бруцеллез, туберкулез, лейкоз и др.)	управление сельского хозяйства, районный отдел филиала ФГУ «Россельхозцентр» по Новосибирской области	управление сельского хозяйства
84	Риск возникновения ЧС связанный с экзотическими болезнями животных	управление сельского хозяйства, районный отдел филиала ФГУ «Россельхозцентр» по Новосибирской области	управление сельского хозяйства
<b>3.3 Риски возникновения ЧС связанных с карантинными и особо опасными болезнями и вредителями сельскохозяйственных растений и леса</b>			
85	Риск возникновения массового поражения с/х растений болезнями и вредителями	управление сельского хозяйства, районный отдел филиала ФГУ «Россельхозцентр» по Новосибирской области	управление сельского хозяйства
86	Риск возникновения массового поражения леса болезнями и вредителями	отдел лесных отношений Лесничество района	отдел лесных отношений лесничество района

**Окончательное определение служб РСЧС муниципального района (городского округа) с учётом закрепления рисков за существующими органами управления (на примере Коченёвского района Новосибирской области)**

*Закрепляются все риски за существующими органами управления.*

*При этом определяются руководители служб РСЧС –непосредственные руководители структурных подразделений администрации района или их заместители, руководителей (заместителей) подразделений ФОИВ, ОИВ субъекта РФ.*

*В целях упорядочения работы всех органов управления:*

*Определяются головные ДДС службы РСЧС (ответственное должностное лицо) в круглосуточном режиме.*

*Определяются силы и средства реагирования на каждый риск.*

*Для этого рассматриваем имеющиеся силы и средства на территории муниципального района (городского округа), а так же профессиональные силы и средства привлекаемые с регионального уровня.*

№ п/п	Наименование риска	Привлекаемые органы управления, должностные лица (ФОИВ, ОИВ субъекта, организаций)	Дежурные службы, ответственные должностные лица	Силы и средства муниципального района (городского округа) привлекаемые для ликвидации риска	Силы и средства (ФОИВ, ОИВ субъекта) привлекаемые для ликвидации риска
<b>1. СЛУЖБА ЗАЩИТЫ И ЛИКВИДАЦИИ ЧС НА ТРАНСПОРТЕ И ОБЪЕКТАХ ГАЗОВОГО ХОЗЯЙСТВА</b>					
<b>Ответственный за формирование службы:</b>					
<b>НАЧАЛЬНИК ОТДЕЛА ТРАНСПОРТА, ДОРОЖНОГО ХОЗЯЙСТВА И ГАЗИФИКАЦИИ</b>					
<b>Ответственный: Ф.И.О. тлф.</b>					
1	Риск возникновения ЧС на объектах железнодорожного транспорта связанные с крушением пассажирского составов	начальник ж/д станции (участка, дистанции пути)	руководитель ж/д станции (дистанции пути, участка), дежурный по станции	- пожарно-спасательного гарнизона (ПСЧ ФПС, ПЧ ГПС НСО, ДПО); - отдела полиции; - бригады СМП	- филиал ГКУ НСО «Центр» - «АСС НСО»; - Восстановительный поезд; АСФ ОАО РЖД; - Пожарный поезд; - АМГ Главного управления МЧС России по субъекту РФ
2	Риск возникновения ЧС на объектах железнодорожного транспорта связанные с крушением грузового составов	начальник ж/д станции (участка, дистанции пути)	руководитель ж/д станции (дистанции пути, участка), дежурный по станции	- пожарно-спасательного гарнизона (ПСЧ ФПС, ПЧ ГПС НСО); - отдела полиции; - бригады СМП	- филиал ГКУ НСО «Центр» - «АСС НСО»; - Восстановительный поезд; АСФ ОАО РЖД; - Пожарный поезд; - АМГ Главного управления МЧС России по субъекту РФ



№ п/п	Наименование риска	Привлекаемые органы управления, должностные лица (ФОИВ, ОИВ субъекта, организаций)	Дежурные службы, ответственные должностные лица	Силы и средства муниципального района (городского округа) привлекаемые для ликвидации риска	Силы и средства (ФОИВ, ОИВ субъекта) привлекаемые для ликвидации риска
3	Риск возникновения ЧС на объектах железнодорожного транспорта связанные с крушением состава с опасным грузом	начальник ж/д станции (участка, дистанции пути)	руководитель ж/д станции (дистанции пути, участка), дежурный по станции	- пожарно-спасательного гарнизона (ПСЧ ФПС, ПЧ ГПС НСО, ДПО); - отдела полиции; - бригады СМП	- филиал ГКУ НСО «Центр» - «АСС НСО»; - Восстановительный поезд; АСФ ОАО РЖД; - Пожарный поезд; - АМГ Главного управления МЧС России по субъекту РФ
4	Риск возникновения ЧС на объектах железнодорожного транспорта связанные с аварией на ЖД станции или ЖД переезде	начальник ж/д станции (участка, дистанции пути)	руководитель ж/д станции (дистанции пути, участка), дежурный по станции	- пожарно-спасательного гарнизона (ПСЧ ФПС, ПЧ ГПС НСО, ДПО); - отдела полиции; - бригады СМП	- филиал ГКУ НСО «Центр» - «АСС НСО»; - Восстановительный поезд; АСФ ОАО РЖД; - Пожарный поезд; - АМГ Главного управления МЧС России по субъекту РФ
5	Риск возникновения ЧС на объектах метрополитена	АО метрополитен.....	дежурный диспетчер ситуационного центра метрополитена	- пожарно-спасательного гарнизона (ПСЧ ФПС, ПЧ ГПС НСО, ДПО); - отдела полиции; - бригады СМП	- филиал ГКУ НСО «Центр» - «АСС НСО»; - Восстановительный поезд; АСФ ОАО РЖД; - Пожарный поезд; - АМГ Главного управления МЧС России по субъекту РФ
6	Риск возникновения ЧС на объектах речного транспорта, связанный с крушением: грузового судна; пассажирского судна	ФБУ «Администрация Обского бассейна внутренних водных путей» ФКУ «Центр ГИМС по субъекту»	дежурный по ФБУ «Администрация Обского бассейна внутренних водных путей», дежурный по инспекторскому участку (отделению) ГИМС(в рабочее время)	- пожарно-спасательного гарнизона (ПСЧ ФПС, ПЧ ГПС НСО, ДПО); - отдела полиции; - бригады СМП	- Филиал ГКУ НСО «Центр» - «АСС НСО»; - АМГ Главного управления МЧС России; - ФБУ «Администрация - Обского бассейна внутренних водных путей» ; АСФ (по договору)
7	Риск возникновения ЧС на объектах речного транспорта, связанный с посадкой судна на мель	ФБУ «Администрация Обского бассейна внутренних водных путей» ФКУ «Центр ГИМС по субъекту»	дежурный по ФБУ «Администрация Обского бассейна внутренних водных путей», Дежурный по инспекторскому участку (отделению) ГИМС	- пожарно-спасательного гарнизона (ПСЧ ФПС, ПЧ ГПС НСО, ДПО); - инспекторского участка (отделения) ГИМС; - отдела полиции; бригады СМП	- «ООО «НТЦ Экологическая безопасность Сибири» «Пересвет»; - «ЭКСПАС» - филиал ОАО «Центр аварийно-спасательных и экологических операций»; - Филиал ГКУ НСО «Центр» «АСС НСО»; - ФБУ «Администрация Обского бассейна внутренних

№ п/п	Наименование риска	Привлекаемые органы управления, должностные лица (ФОИВ, ОИВ субъекта, организаций)	Дежурные службы, ответственные должностные лица	Силы и средства муниципального района (городского округа) привлекаемые для ликвидации риска	Силы и средства (ФОИВ, ОИВ субъекта) привлекаемые для ликвидации риска
8	Риск возникновения кораблекрушения маломерного судна	ФБУ «Администрация Обского бассейна внутренних водных путей» ФКУ «Центр ГИМС по субъекту»	дежурный по инспекторскому участку (отделению) ГИМС	- пожарно-спасательного гарнизона (ПСЧ ФПС, ПЧ ГПС НСО, ДПО); - инспекторского участка (отделения) ГИМС; - отдела полиции; бригады СМП	водных путей» - филиал ГКУ НСО «Центр» - «АСС НСО»; - инспекторского участка (отделения) ГИМС
9	Риск возникновения повреждения судами береговых, гидротехнических и других объектов	АО «Речное.....» ФКУ «Центр ГИМС по субъекту»	ДДС объекта, дежурный по инспекторскому участку (отделению) ГИМС	- инспекторского участка (отделения) ГИМС; - пожарно-спасательного гарнизона (ПСЧ ФПС, ПЧ ГПС НСО, ДПО); - МУП ЖКХ; - подразделения ДРСУ района	- филиал ГКУ НСО «Центр» - «АСС НСО»; - ФБУ «Администрация Обского бассейна внутренних водных путей»
10	Риск возникновения ЧС на объектах воздушного транспорта: вне территории населенных пунктов; на территории населенных пунктов; на территории аэропорта	ФКУ «Сибирский авиационный поисково-спасательный центр»	координационный диспетчерский центр	- пожарно-спасательного гарнизона (ПСЧ ФПС, ПЧ ГПС НСО); - отдела полиции; - бригады СМП	- СПАСОП ОАО «Аэропорт Толмачево» (при катастрофе вблизи аэропорта); - филиал ГКУ НСО «Центр» - «АСС НСО»; - АМГ Главного управления МЧС России по субъекту РФ; - ФКУ «Сибирский авиационный поисково-спасательный центр»
11	Риск возникновения ЧС на объектах воздушного транспорта, связанный с поиском воздушного судна	ФКУ «Сибирский авиационный поисково-спасательный центр»	координационный диспетчерский центр	- пожарно-спасательного гарнизона (ПСЧ ФПС, ПЧ ГПС НСО); - АСФ авиационного поисково-спасательного центра; - отдела полиции	- филиал ГКУ НСО «Центр» - «АСС НСО»; - АМГ Главного управления МЧС России по субъекту РФ; - ФКУ «Сибирский авиационный поисково-спасательный центр»
12	Риск возникновения крупного дорожно-транспортного происшествия	межмуниципальный отдел полиции района, ФКУ «Федеральное управление автомобильных дорог «Сибирь» Федерального дорожного агентства»,	ДДС – 102; ДДС ФКУ «Федеральное управление автомобильных дорог «Сибирь» Федерального дорожного агентства»,	- ГИБДД муниципального отдела полиции; - пожарно-спасательного гарнизона (ПСЧ ФПС, ПЧ ГПС НСО); - ДРСУ района;	-- филиал ГКУ НСО «Центр» - «АСС НСО»; - АМГ Главного управления МЧС России по субъекту РФ

№ п/п	Наименование риска	Привлекаемые органы управления, должностные лица (ФОИВ, ОИВ субъекта, организаций)	Дежурные службы, ответственные должностные лица	Силы и средства муниципального района (городского округа) привлекаемые для ликвидации риска	Силы и средства (ФОИВ, ОИВ субъекта) привлекаемые для ликвидации риска
		"Новосибирскавтодор"	ДДС "Новосибирскавтодор"	- бригады СМП	
13	Риск возникновения ЧС на автомобильных дорогах связанный с нарушением транспортного сообщения между населенными пунктами	межмуниципальный отдел полиции района, ФКУ «Федеральное управление автомобильных дорог «Сибирь» Федерального дорожного агентства», "Новосибирскавтодор"	ДДС – 102; ДДС ФКУ «Федеральное управление автомобильных дорог «Сибирь» Федерального дорожного агентства», ДДС "Новосибирскавтодор"	- ГИБДД муниципального отдела полиции; - пожарно-спасательного гарнизона (ПСЧ ФПС, ПЧ ГПС НСО); - ДРСУ района; - бригады СМП	- филиал ГКУ НСО «Центр» - «АСС НСО»; - АМГ Главного управления МЧС России по субъекту РФ
14	Риск возникновения ЧС на объектах автомобильного транспорта с участием: пассажирского транспорта; транспорта перевозящего опасные грузы	межмуниципальный отдел полиции района, ФКУ «Федеральное управление автомобильных дорог «Сибирь» Федерального дорожного агентства», "Новосибирскавтодор"	ДДС – 102; ДДС ФКУ «Федеральное управление автомобильных дорог «Сибирь» Федерального дорожного агентства», ДДС "Новосибирскавтодор"	- ГИБДД муниципального отдела полиции; - пожарно-спасательного гарнизона (ПСЧ ФПС, ПЧ ГПС НСО); - ДРСУ района; - бригады СМП	- филиал ГКУ НСО «Центр» - «АСС НСО»; - АМГ Главного управления МЧС России по субъекту РФ
15	Риск возникновения ЧС на объектах автомобильного транспорта связанный с заторами (заносами) на дорогах.	ФКУ «Федеральное управление автомобильных дорог «Сибирь» Федерального дорожного агентства», "Новосибирскавтодор" Межмуниципальный отдел полиции района	ДДС ФКУ «Федеральное управление автомобильных дорог «Сибирь» Федерального дорожного агентства», ДДС "Новосибирскавтодор" ДДС – 102	- ДРСУ района; - бригады СМП; - ГИБДД муниципального отдела полиции; - пожарно-спасательного гарнизона (ПСЧ ФПС, ПЧ ГПС НСО)	- филиал ГКУ НСО «Центр» - «АСС НСО»; - АМГ Главного управления МЧС России
16	Риск возникновения аварии автомобильного транспорта на железнодорожном переезде	межмуниципальный отдел полиции района, ФКУ «Федеральное управление автомобильных дорог «Сибирь» Федерального дорожного агентства», "Новосибирскавтодор"	ДДС – 102; ДДС ФКУ «Федеральное управление автомобильных дорог «Сибирь» Федерального дорожного агентства», ДДС "Новосибирскавтодор"	- ГИБДД муниципального отдела полиции; - пожарно-спасательного гарнизона (ПСЧ ФПС, ПЧ ГПС НСО); - ДРСУ района; - бригады СМП; - АСФ ОАО РЖД	- филиал ГКУ НСО «Центр» - «АСС НСО»; - АМГ Главного управления МЧС России
17	Риск возникновения аварии автомобильного транспорта на мостах	Межмуниципальный отдел полиции района, ФКУ «Федеральное управление автомобильных дорог	ДДС – 102; ДДС ФКУ «Федеральное управление автомобильных дорог	- ГИБДД муниципального отдела полиции; - пожарно-спасательного гарнизона (ПСЧ ФПС, ПЧ ГПС	- Филиал ГКУ НСО «Центр» - «АСС НСО»; - АМГ Главного управления МЧС России по субъекту РФ;

№ п/п	Наименование риска	Привлекаемые органы управления, должностные лица (ФОИВ, ОИВ субъекта, организаций)	Дежурные службы, ответственные должностные лица	Силы и средства муниципального района (городского округа) привлекаемые для ликвидации риска	Силы и средства (ФОИВ, ОИВ субъекта) привлекаемые для ликвидации риска
		«Сибирь» Федерального дорожного агентства», "Новосибирскавтодор"	«Сибирь» Федерального дорожного агентства», ДДС "Новосибирскавтодор"	НСО); - ДРСУ района; - бригады СМП	- формирования ТУАД; - формирования ФУАД
18	Риск возникновения аварий на магистральных газопроводах	ОА «Трансгаз.....»	ДДС ГРС - 104	- аварийные бригады службы газового хозяйства района; - АСФ объекта; - пожарно-спасательного гарнизона (ПСЧ ФПС, ПЧ ГПС НСО); - бригады СМП	- аварийная бригада ОАО «Сибирьгазсервис»; - АМГ Томск трансгаз
19	Риск возникновения аварий на системах газоснабжения, повлекшее нарушение жизнедеятельности населения	отдел транспорта, дорожного хозяйства и газификации	Диспетчер 104	- аварийные бригады службы газового хозяйства района; - профильные организации, привлекаемые на договорной основе	- специализированные АСФ (привлекаемые по договору)
20	Риск возникновения очень сильного снега	ФКУ «Федеральное управление автомобильных дорог «Сибирь» Федерального дорожного агентства», "Новосибирскавтодор" Межмуниципальный отдел полиции района	ДДС ФКУ «Федеральное управление автомобильных дорог «Сибирь» Федерального дорожного агентства», ДДС "Новосибирскавтодор" ДДС-102	- ГИБДД муниципального отдела полиции; - бригады МУП ЖКХ; - подразделения ДРСУ района; - пожарно-спасательного гарнизона (ПСЧ ФПС, ПЧ ГПС НСО); - бригады СМП	- формирования ТУАД; - формирования ФУАД; - филиал ГКУ НСО «Центр» - «АСС НСО»; - АМГ Главного управления МЧС России
21	Риск возникновения сильной метели	«Федеральное управление автомобильных дорог «Сибирь» Федерального дорожного агентства», "Новосибирскавтодор" Межмуниципальный отдел полиции района, ФКУ	ДДС ФКУ «Федеральное управление автомобильных дорог «Сибирь» Федерального дорожного агентства», ДДС "Новосибирскавтодор" ДДС-102	- ГИБДД муниципального отдела полиции; - бригады МУП ЖКХ; - подразделения ДРСУ района; - пожарно-спасательного гарнизона (ПСЧ ФПС, ПЧ ГПС НСО); - бригады СМП	- формирования ТУАД; - формирования ФУАД; - филиал ГКУ НСО «Центр» - «АСС НСО»; - АМГ Главного управления МЧС России по субъекту РФ

## 2. СЛУЖБА ТУШЕНИЯ ПОЖАРОВ

**Ответственный за формирование службы:**

**НАЧАЛЬНИК ПОЖАРНО-СПАСАТЕЛЬНОЙ ЧАСТИ**

**Ответственный: Ф.И.О. тлф.**

22	Пожары в зданиях, сооружениях,	ОА «Сибнефть.....»	ДДС-101	- АСФ (объекта);	- аварийная бригада ОАО
----	--------------------------------	--------------------	---------	------------------	-------------------------

№ п/п	Наименование риска	Привлекаемые органы управления, должностные лица (ФОИВ, ОИВ субъекта, организаций)	Дежурные службы, ответственные должностные лица	Силы и средства муниципального района (городского округа) привлекаемые для ликвидации риска	Силы и средства (ФОИВ, ОИВ субъекта) привлекаемые для ликвидации риска
	установках (в т.ч. магистральные газо-, продуктопроводы) производственного назначения	ОА «Трансгаз.....»		- аварийные бригады службы газового хозяйства района; - пожарно-спасательного гарнизона (ПСЧ ФПС, ПЧ ГПС НСО); - отдела полиции; - бригады СМП	«Сибирьгазсервис»; - АМГ Томск трансгаз; Филиал ГКУ НСО «Центр» - «АСС НСО»; АМГ Главного управления МЧС России
	Пожары в зданиях, сооружениях, установках (в т.ч. магистральные нефте-, продуктопроводы) производственного назначения	ОА «Сибнефть.....»	ДДС-101	- АСФ (объекта); - пожарно-спасательного гарнизона (ПСЧ ФПС, ПЧ ГПС НСО); - отдела полиции; - бригады СМП	- аварийная бригада ОАО «Сибнефть»; - АМГ Томск трансгаз; - филиал ГКУ НСО «Центр» - «АСС НСО»; - АМГ Главного управления МЧС России по субъекту РФ
23	Пожары на объектах: жилого назначения; сельскохозяйственного назначения; торговли и питания и других объектов	-	ДДС-101	- пожарно-спасательного гарнизона (ПСЧ ФПС, ПЧ ГПС НСО); - отдела полиции; - бригады СМП	-филиал ГКУ НСО «Центр» - «АСС НСО»; - АМГ Главного управления МЧС России по субъекту РФ
24	Пожары на автомобильном транспорте	-	ДДС-101	- пожарно-спасательного гарнизона (ПСЧ ФПС, ПЧ ГПС НСО); - отдела полиции; бригады СМП	-филиал ГКУ НСО «Центр» - «АСС НСО»; - АМГ Главного управления МЧС России по субъекту РФ
25	Пожары на воздушном транспорте	ОА «Авиалайн.....»	ДДС-101	- пожарно-спасательного гарнизона (ПСЧ ФПС, ПЧ ГПС НСО); - отдела полиции; - бригады СМП	-филиал ГКУ НСО «Центр» - «АСС НСО»; - АМГ Главного управления МЧС России по субъекту РФ
26	Пожары в зданиях (сооружениях) жилого, административного, учебно-воспитательного, социального, культурно-досугового назначения, здравоохранения и других объектах	-	ДДС-101	- пожарно-спасательного гарнизона (ПСЧ ФПС, ПЧ ГПС НСО); - отдела полиции; - бригады СМП	-филиал ГКУ НСО «Центр» - «АСС НСО»; - АМГ Главного управления МЧС России по субъекту РФ
27	Пожары (взрывы) в шахтах, подземных и горных выработках, метрополитенах	АО метрополитен.....	ДДС-101, дежурный диспетчер ситуационного центра метрополитена	- пожарно-спасательного гарнизона (ПСЧ ФПС, ПЧ ГПС НСО); - отдела полиции;	-филиал ГКУ НСО «Центр» - «АСС НСО»; - АМГ Главного управления МЧС России по субъекту РФ

№ п/п	Наименование риска	Привлекаемые органы управления, должностные лица (ФОИВ, ОИВ субъекта, организаций)	Дежурные службы, ответственные должностные лица	Силы и средства муниципального района (городского округа) привлекаемые для ликвидации риска	Силы и средства (ФОИВ, ОИВ субъекта) привлекаемые для ликвидации риска
28	Пожары на ж/д транспорте	начальник ж/д станции (участка, дистанции пути)	ДДС-101, дежурный по ж/д станции (дистанции пути, участка)	- бригады СМП - пожарно-спасательного гарнизона (ПСЧ ФПС, ПЧ ГПС НСО); - отдела полиции; - бригады СМП	- пожарный поезд; - аварийно-восстановительный поезд; - АСФ (ОАО РЖД)
<b>3. СЛУЖБА ЗАЩИТЫ И ЛИКВИДАЦИИ ЧС НА ОБЪЕКТАХ ЖИЛИЩНО-КОММУНАЛЬНОГО ХОЗЯЙСТВА И ЭНЕРГЕТИКИ</b>					
<b>Ответственный за формирование службы:</b>					
<b>НАЧАЛЬНИК ОТДЕЛА ЖКХ, ЭНЕРГЕТИКИ И СВЯЗИ</b>					
<b>Ответственный: Ф.И.О. тлф.</b>					
29	Риск возникновения аварий на автономных электростанциях с долговременным перерывом электроснабжения потребителей и населения	-	диспетчер районных электрических сетей	- аварийных бригад АО "РЭС"; - пожарно-спасательного гарнизона (ПСЧ ФПС, ПЧ ГПС НСО); - отдела полиции; - бригады СМП	- аварийные бригады РЭС; - аварийные бригады МРСК; - аварийные бригады ФСК
30	Риск возникновения аварий на электроэнергетических сетях с долговременным перерывом электроснабжения основных потребителей и населения	-	диспетчер районных электрических сетей	- аварийных бригад АО "РЭС"; - пожарно-спасательного гарнизона (ПСЧ ФПС, ПЧ ГПС НСО); - отдела полиции; - бригады СМП	- аварийные бригады РЭС; - аварийные бригады МРСК; - аварийные бригады ФСК
31	Риск возникновения аварии на транспортных электрических контактных сетях	-	диспетчер районных электрических сетей	- аварийных бригад АО "РЭС"	- аварийные бригады РЭС; - аварийные бригады МРСК; - аварийные бригады ФСК
32	Риск возникновения аварий на электросетях: 110 кВ, 0,4 кВ	-	диспетчер районных электрических сетей	- аварийных бригад АО "РЭС"	- аварийные бригады РЭС; - аварийные бригады МРСК; - аварийные бригады ФСК
33	Риск возникновения аварий на водозаборах	-	диспетчер МУП ЖКХ	- аварийных бригад АО "РЭС"	-
34	Риск возникновения аварий на очистных сооружениях	-	диспетчер МУП ЖКХ	- аварийных бригад АО "РЭС"	-
35	Риск взрыва бытового газа	-	диспетчер МУП ЖКХ	- аварийных бригад МУП ЖКХ; - аварийных бригад АО "РЭС"; - пожарно-спасательного	-

№ п/п	Наименование риска	Привлекаемые органы управления, должностные лица (ФОИВ, ОИВ субъекта, организаций)	Дежурные службы, ответственные должностные лица	Силы и средства муниципального района (городского округа) привлекаемые для ликвидации риска	Силы и средства (ФОИВ, ОИВ субъекта) привлекаемые для ликвидации риска
				гарнизона (ПСЧ ФПС, ПЧ ГПС НСО); - отдела полиции; - бригады СМП	
36	Риск возникновения аварий на системах теплоснабжения, повлекший нарушение жизнедеятельности населения	-	диспетчер МУП ЖКХ	аварийных бригад МУП ЖКХ	-
37	Риск возникновения аварий на системах водоснабжения	-	диспетчер МУП ЖКХ	аварийных бригад МУП ЖКХ	-
38	Риск возникновения аварий на канализационных сетях	-	диспетчер МУП ЖКХ	аварийных бригад МУП ЖКХ	-
39	Риск возникновения сильного гололедно-изморозевого отложения на проводах	-	Диспетчер районных электрических сетей	аварийных бригад МУП ЖКХ	- аварийные бригады РЭС; - аварийные бригады МРСК; - аварийные бригады ФСК
40	Риск возникновения очень сильного дождя (мокрый снег, дождь со снегом)	-	диспетчер МУП ЖКХ	- аварийных бригад АО "РЭС"; - пожарно-спасательного гарнизона (ПСЧ ФПС, ПЧ ГПС НСО)	- аварийные бригады РЭС; - аварийные бригады МРСК; - аварийные бригады ФСК
41	Риск возникновения продолжительных сильных дождей	-	ДДС МУП ЖКХ	- бригад МУП ЖКХ; - подразделений ДРСУ района; - ГИБДД муниципального отдела полиции; - аварийных бригад АО "РЭС"; - пожарно-спасательного гарнизона (ПСЧ ФПС, ПЧ ГПС НСО)	- филиал ГКУ НСО «Центр» - «АСС НСО»; - АМГ Главного управления МЧС России по субъекту РФ
42	Риск возникновения крупного града	-	диспетчер МУП ЖКХ	- бригад МУП ЖКХ; - подразделений ДРСУ района; - ГИБДД муниципального отдела полиции; - аварийных бригад АО "РЭС"; - пожарно-спасательного гарнизона (ПСЧ ФПС, ПЧ ГПС НСО)	- филиал ГКУ НСО «Центр» - «АСС НСО»; - АМГ Главного управления МЧС России по субъекту РФ
43	Риск возникновения сильного ветра, в т.ч. шквал, смерч	-	диспетчер МУП ЖКХ, дежурный синоптик	-бригады МУП ЖКХ; - подразделения ДРСУ района; - аварийных бригад АО "РЭС";	- филиал ГКУ НСО «Центр» - «АСС НСО»; - АМГ Главного управления

№ п/п	Наименование риска	Привлекаемые органы управления, должностные лица (ФОИВ, ОИВ субъекта, организаций)	Дежурные службы, ответственные должностные лица	Силы и средства муниципального района (городского округа) привлекаемые для ликвидации риска	Силы и средства (ФОИВ, ОИВ субъекта) привлекаемые для ликвидации риска
				- силы пожарно-спасательного гарнизона (ПСЧ ФПС, ПЧ ГПС НСО)	МЧС России по субъекту РФ
44	Риск возникновения высоких уровней воды (половодье, зажор, затор, дождевой паводок)	-	диспетчер МУП ЖКХ, дежурный синоптик	- бригад МУП ЖКХ; - подразделений ДРСУ района; - аварийных бригад АО "РЭС"; - силы пожарно-спасательного гарнизона (ПСЧ ФПС, ПЧ ГПС НСО)	- филиал ГКУ НСО «Центр» - «АСС НСО»; - АМГ Главного управления МЧС России по субъекту РФ
<b>4. СЛУЖБА ЗАЩИТЫ И ЛИКВИДАЦИИ ЧС НА ОБЪЕКТАХ СТРОИТЕЛЬСТВА</b>					
<i>Ответственный за формирование службы:</i>					
<b>НАЧАЛЬНИК ОТДЕЛА КАПИТАЛЬНОГО СТРОИТЕЛЬСТВА И РЕМОНТА</b>					
<i>Ответственный: Ф.И.О. тлф.</i>					
45	Риск обрушения зданий и сооружений	-	диспетчер МУП ЖКХ, дежурный синоптик	- бригад МУП ЖКХ; - аварийных бригад АО "РЭС"; - силы пожарно-спасательного гарнизона (ПСЧ ФПС, ПЧ ГПС НСО); - отдела полиции; - бригады СМП	- филиал ГКУ НСО «Центр» - «АСС НСО»; - АМГ Главного управления МЧС России по субъекту РФ
46	Риск падения строительных конструкций и механизмов	-	ДДС МУП ЖКХ района	- бригад МУП ЖКХ; - аварийных бригад АО "РЭС"; - силы пожарно-спасательного гарнизона (ПСЧ ФПС, ПЧ ГПС НСО); - отдела полиции; - бригады СМП	- филиал ГКУ НСО «Центр» - «АСС НСО»; - АМГ Главного управления МЧС России по субъекту РФ
<b>5. СЛУЖБА ЗАЩИТЫ ЛЕСОВ ОТ ПОЖАРОВ, ВРЕДИТЕЛЕЙ И БОЛЕЗНЕЙ ЛЕСА</b>					
<i>Ответственный за формирование:</i>					
<b>НАЧАЛЬНИК ОТДЕЛА ЛЕСНЫХ ОТНОШЕНИЙ</b>					
<i>Ответственный: Ф.И.О. тлф.</i>					
47	Риск возникновения природных пожаров	лесничество района	ответственный по районному лесничеству	- лесопожарных формирований районного лесхоза; - арендаторов леса; - маневренных групп района;	- филиал ГКУ НСО «Центр» - «АСС НСО»; - АМГ Главного управления МЧС России по субъекту РФ



№ п/п	Наименование риска	Привлекаемые органы управления, должностные лица (ФОИВ, ОИВ субъекта, организаций)	Дежурные службы, ответственные должностные лица	Силы и средства муниципального района (городского округа) привлекаемые для ликвидации риска	Силы и средства (ФОИВ, ОИВ субъекта) привлекаемые для ликвидации риска
				- силы пожарно-спасательного гарнизона (ПСЧ ФПС, ПЧ ГПС НСО, ДПО)	
48	Риск возникновения торфяных пожаров	лесничество района	ответственный по районному лесничеству	- лесопожарных формирований районного лесхоза; - арендаторов леса; - маневренных групп района; - силы пожарно-спасательного гарнизона (ПСЧ ФПС, ПЧ ГПС НСО, ДПО)	- филиал ГКУ НСО «Центр» - «АСС НСО»; - АМГ Главного управления МЧС России по субъекту РФ
49	Риск возникновения лесных пожаров на землях особо охраняемых природных территорий	лесничество района	ответственный по районному лесничеству	- лесопожарных формирований районного лесхоза; - арендаторов леса; - маневренных групп района; - силы пожарно-спасательного гарнизона (ПСЧ ФПС, ПЧ ГПС НСО, ДПО)	- филиал ГКУ НСО «Центр» - «АСС НСО»; - АМГ Главного управления МЧС России по субъекту РФ
50	Риск возникновения массового поражения леса болезнями и вредителями	лесничество района	ответственный по районному лесничеству	- формирований районного лесничества; - арендаторы леса	- подразделения ФГУ «Россельхозцентр»
51	Риск возникновения лесных пожаров на землях Министерства обороны Российской Федерации (МО)	Отдел лесных отношений Министерства обороны Российской Федерации (МО)	ответственный по отделу лесных отношений Министерства обороны Российской Федерации (МО)	- лесопожарных формирований лесничества Министерства обороны Российской Федерации (МО); - лесопожарных формирований районного лесхоза; - арендаторов леса; - маневренных групп района; - силы пожарно-спасательного гарнизона (ПСЧ ФПС, ПЧ ГПС НСО, ДПО)	- филиал ГКУ НСО «Центр» - «АСС НСО»; - АМГ Главного управления МЧС России по субъекту РФ

## 6. СЛУЖБА МЕДИЦИНСКОЙ ЗАЩИТЫ И ПРОТИВОЭПИДЕМИОЛОГИЧЕСКИХ МЕРОПРИЯТИЙ

**Ответственный за формирование службы:**

**ГЛАВНЫЙ ВРАЧ ЦЕНТРАЛЬНОЙ РАЙОННОЙ БОЛЬНИЦЫ**

**Ответственный: Ф.И.О. тлф.**

52	Риск возникновения особо опасных болезней (холера, чума, туляремия,	филиал ФБУЗ Центр гигиены и эпидемиологии	ДДС – 103 ,	- Бригады СМП ЦРБ; - ФАП	- ГКУЗ НСО «Территориальный центр медицины катастроф
----	---	---	-------------	-----------------------------	--

№ п/п	Наименование риска	Привлекаемые органы управления, должностные лица (ФОИВ, ОИВ субъекта, организаций)	Дежурные службы, ответственные должностные лица	Силы и средства муниципального района (городского округа) привлекаемые для ликвидации риска	Силы и средства (ФОИВ, ОИВ субъекта) привлекаемые для ликвидации риска
	сибирская язва, мелиоидоз, лихорадка Ласса, болезни, вызванные вирусами Мар-бурга и Эбола)	района	ответственный по филиалу ФБУЗ Центр гигиены и эпидемиологии		НСО»; - ФГБУЗ «Сибирский окружной медицинский центр Федерального медико-биологического агентства»
53	Риск возникновения особо опасных кишечных инфекций (болезни I и II группы патогенности по СП 1.2.01 1-94)	филиал ФБУЗ Центр гигиены и эпидемиологии района	ДДС – 103 , ответственный по филиалу ФБУЗ Центр гигиены и эпидемиологии	- Бригады СМП ЦРБ; - ФАП	- ГКУЗ НСО «Территориальный центр медицины катастроф НСО»; - ФГБУЗ «Сибирский окружной медицинский центр Федерального медико-биологического агентства»
54	Риск возникновения инфекционных заболеваний людей невыясненной этиологии	филиал ФБУЗ Центр гигиены и эпидемиологии района	ДДС – 103 , ответственный по филиалу ФБУЗ Центр гигиены и эпидемиологии	- Бригады СМП ЦРБ; - ФАП	- ГКУЗ НСО «Территориальный центр медицины катастроф НСО»; - ФГБУЗ «Сибирский окружной медицинский центр Федерального медико-биологического агентства»
55	Риск возникновения отравления людей	филиал ФБУЗ Центр гигиены и эпидемиологии района	ДДС – 103 , ответственный по филиалу ФБУЗ Центр гигиены и эпидемиологии	- Бригады СМП ЦРБ; - ФАП	- ГКУЗ НСО «Территориальный центр медицины катастроф НСО»; - ФГБУЗ «Сибирский окружной медицинский центр Федерального медико-биологического агентства»
56	Риск возникновения эпидемии	филиал ФБУЗ Центр гигиены и эпидемиологии района	ДДС – 103 , ответственный по филиалу ФБУЗ Центр гигиены и эпидемиологии	- Бригады СМП ЦРБ; - ФАП	- ГКУЗ НСО «Территориальный центр медицины катастроф НСО»; - ФГБУЗ «Сибирский окружной медицинский центр Федерального медико-биологического агентства»

## 7. СЛУЖБА ЗАЩИТЫ АГРОПРОМЫШЛЕННОГО КОМПЛЕКСА, ЖИВОТНЫХ И РАСТЕНИЙ

*Ответственный за формирование службы:*

**НАЧАЛЬНИК УПРАВЛЕНИЯ СЕЛЬСКОГО ХОЗЯЙСТВА**

*Ответственный: Ф.И.О. тлф.*

№ п/п	Наименование риска	Привлекаемые органы управления, должностные лица (ФОИВ, ОИВ субъекта, организаций)	Дежурные службы, ответственные должностные лица	Силы и средства муниципального района (городского округа) привлекаемые для ликвидации риска	Силы и средства (ФОИВ, ОИВ субъекта) привлекаемые для ликвидации риска
57	Риск возникновения засухи	- // -	дежурный синоптик	- крестьянских фермерских хозяйств	-
58	Риск возникновения особо опасных острых инфекционных болезней сельскохозяйственных животных: ящур, бешенство, сибирская язва, лептоспироз, туляремия, мелиоидоз, листериоз, чума (КРС, МРС), чума свиней, болезнь Ньюкасла, оспа, контагиозная плевропневмония	районный отдел филиала ФГУ «Россельхозцентр» по НСО	ответственный, районный отдел филиала ФГУ «Россельхозцентр» по Новосибирской области	- крестьянских фермерских хозяйств	- подразделения ФГУ «Россельхозцентр»
59	Риск возникновения прочих острых инфекционных болезней сельскохозяйственных животных, хронические инфекционные болезни сельскохозяйственных животных (бруцеллез, туберкулез, лейкоз и др.)	районный отдел филиала ФГУ «Россельхозцентр» по НСО	ответственный, районный отдел филиала ФГУ «Россельхозцентр» по Новосибирской области	- крестьянских фермерских хозяйств	- подразделения ФГУ «Россельхозцентр»
60	Риск возникновения ЧС связанный с экзотическими болезнями животных	районный отдел филиала ФГУ «Россельхозцентр» по НСО	ответственный, районный отдел филиала ФГУ «Россельхозцентр» по Новосибирской области	- крестьянских фермерских хозяйств	- подразделения ФГУ «Россельхозцентр»
61	Риск возникновения массового поражения с/х растений болезнями и вредителями	районный отдел филиала ФГУ «Россельхозцентр» по НСО	ответственный, районный отдел филиала ФГУ «Россельхозцентр» по Новосибирской области	- крестьянских фермерских хозяйств	- подразделения ФГУ «Россельхозцентр»

## 8. СЛУЖБА ПО ОХРАНЕ ОКРУЖАЮЩЕЙ СРЕДЫ, РАДИАЦИОННОЙ И ХИМИЧЕСКОЙ ЗАЩИТЫ

*Ответственный за формирование службы:*

**НАЧАЛЬНИК ОТДЕЛА ПО ОХРАНЕ ОКРУЖАЮЩЕЙ СРЕДЫ**

*Ответственный: Ф.И.О. тлф.*

62	Риск возникновения аварий на химически опасных объектах: без выхода АХОВ за пределы объекта; с выходом АХОВ за пределы объекта	АО «Химконцентрат...» - ХОО отделение Ростехнадзора	ДДС объекта ответственный по отделению Ростехнадзора	- АСФ объекта; - силы пожарно-спасательного гарнизона (ПСЧ ФПС, ПЧ ГПС НСО); - дежурные силы отдела полиции; - бригады СМП	- АСФ объекта (или АСФ по договору); - филиал ГКУ НСО «Центр» - «АСС НСО»
63	Риск возникновения аварий, связанный с разливом нефти и	АО «Запсибнефть...»	ДДС объекта	- АСФ объекта; - силы пожарно-спасательного	- «ООО «НТЦ Экологическая безопасность Сибири»

№ п/п	Наименование риска	Привлекаемые органы управления, должностные лица (ФОИВ, ОИВ субъекта, организаций)	Дежурные службы, ответственные должностные лица	Силы и средства муниципального района (городского округа) привлекаемые для ликвидации риска	Силы и средства (ФОИВ, ОИВ субъекта) привлекаемые для ликвидации риска
	нефтепродуктов			гарнизона (ПСЧ ФПС, ПЧ ГПС НСО); - бригады МУП ЖКХ; - профильные организации привлекаемые на договорной основе; - подразделения ДРСУ; - отдела полиции; - бригады СМП	«Пересвет»; - «ЭКСПАС» - филиал ОАО «Центр аварийно-спасательных и экологических операций»; - Филиал ГКУ НСО «Центр» - «АСС НСО»
64	Риск возникновения аварии на АЭС	АО «Росатом.....»-РОО отделение Ростехнадзора	ДДС объекта, ответственный по отделению Ростехнадзора	- АСФ объекта; - силы пожарно-спасательного гарнизона (ПСЧ ФПС, ПЧ ГПС НСО); - дежурные силы отдела полиции; - бригады СМП	- АСФ ФГУП «Предприятия по обращению с радиоактивными отходами «РосРАО»
65	Риск возникновения аварии на радиационно-опасном объекте	АО «Росрао.....»-РОО отделение Ростехнадзора	ДДС объекта, ответственный по отделению Ростехнадзора	- АСФ объекта; - силы пожарно-спасательного гарнизона (ПСЧ ФПС, ПЧ ГПС НСО); - дежурные силы отдела полиции; - бригады СМП	- АСФ ФГУП «Предприятия по обращению с радиоактивными отходами «РосРАО»
66	Риск возникновения аварии на промышленных, экспериментальных и исследовательских реакторах и ядерных экспериментальных установках	АО «Нанотехно.....»-РОО отделение Ростехнадзора	ДДС объекта, ответственный по отделению Ростехнадзора	- АСФ объекта; - пожарно-спасательного гарнизона (ПСЧ ФПС, ПЧ ГПС НСО); - дежурные силы отдела полиции; - бригады СМП	- АСФ объекта, ФГУП «Предприятия по обращению с радиоактивными отходами «РосРАО»
67	Риск возникновения аварий на биологически опасных объектах: без распространения патогенных элементов за пределы объекта	АО ФГУП «Вектор...»-БОО отдел ФБУЗ "Центр гигиены и эпидемиологии района"	ДДС объекта, ответственный отдела ФБУЗ "Центр гигиены и эпидемиологии района"	- АСФ объекта; - пожарно-спасательного гарнизона (ПСЧ ФПС, ПЧ ГПС НСО); - дежурные силы отдела полиции; - бригады СМП	- АСФ объекта (или АСФ по договору); - Филиал ГКУ НСО «Центр» - «АСС НСО»; - АМГ Главного управления МЧС России
68	Риск возникновения аварий, связанный с распространением патогенных элементов за пределы объекта	АО ФГУП «Вектор...»-БОО отдел ФБУЗ "Центр гигиены и эпидемиологии района"	ДДС объекта, ответственный отдела ФБУЗ "Центр гигиены и эпидемиологии района"	- АСФ объекта; - пожарно-спасательного гарнизона (ПСЧ ФПС, ПЧ ГПС НСО); - дежурные силы отдела полиции;	- АСФ объекта (или АСФ по договору); - филиал ГКУ НСО «Центр» - «АСС НСО»; - АМГ Главного управления

№ п/п	Наименование риска	Привлекаемые органы управления, должностные лица (ФОИВ, ОИВ субъекта, организаций)	Дежурные службы, ответственные должностные лица	Силы и средства муниципального района (городского округа) привлекаемые для ликвидации риска	Силы и средства (ФОИВ, ОИВ субъекта) привлекаемые для ликвидации риска
69	Риск возникновения аварий с выбросом и (или) сбросом (угрозой выброса и (или) сброса) сбросом патогенных для человека микроорганизмов на предприятиях и в научно-исследовательских учреждениях	АО ФГУП «Институт...»-БОО отдел ФБУЗ "Центр гигиены и эпидемиологии района"	ДДС объекта, Ответственный отдела ФБУЗ "Центр гигиены и эпидемиологии района"	- бригады СМП - АСФ объекта; - пожарно-спасательного гарнизона (ПСЧ ФПС, ПЧ ГПС НСО); - дежурные силы отдела полиции; - бригады СМП	МЧС России по субъекту РФ - специализированные АСФ объекта
70	Риск возникновения аварий на ПЖВО с распространением опасных факторов за пределы объекта	АО «Арсенал...»-ПЖВО Отделение Ростехнадзора,	ДДС объекта, ответственный по отделению Ростехнадзора	- АСФ объекта; - пожарно-спасательного гарнизона (ПСЧ ФПС, ПЧ ГПС НСО); - дежурные силы отдела полиции; - бригады СМП	- АСФ объекта (или АСФ по договору); - филиал ГКУ НСО «Центр» - «АСС НСО»; - АМГ Главного управления МЧС России по субъекту РФ
71	Риск возникновения аварий на ПЖВО в пределах объекта	АО «Перотехпром...»-ПЖВО отделение Ростехнадзора,	ДДС объекта Ответственный по отделению Ростехнадзора	- АСФ объекта; - пожарно-спасательного гарнизона (ПСЧ ФПС, ПЧ ГПС НСО); - дежурные силы отдела полиции; - бригады СМП	- АСФ объекта (или АСФ по договору); - филиал ГКУ НСО «Центр» - «АСС НСО»; - АМГ Главного управления МЧС России по субъекту РФ
72	Риск возникновения аварий на магистральных нефтепроводах	АО «Транснефть.....»	ДДС-РДУ «Транснефть-Западная Сибирь»	- ремонтно-восстановительных бригад линейного участка продуктопровода; - силы пожарно-спасательного гарнизона (ПСЧ ФПС, ПЧ ГПС НСО); - дежурные силы отдела полиции; бригады СМП	- аварийная бригада АСФ «Транснефть-Западная Сибирь» - ООО «НТЦ Экологическая безопасность Сибири» «Пересвет»; - ОАО «Центр аварийно-спасательных и экологических операций» «ЭКОСПАС»; - Филиал ГКУ НСО «Центр» - «АСС НСО»; специализированная пожарно-спасательная часть
73	Риск загрязнения воздуха связанный с нарушением технологического процесса или задымления вследствие лесных пожаров	отдел ФБУЗ "Центр гигиены и эпидемиологии района"	ответственный отдела ФБУЗ "Центр гигиены и эпидемиологии района"	- лесопожарных формирований районного лесхоза; - арендаторов леса; - маневренных групп района; - силы пожарно-спасательного гарнизона (ПСЧ ФПС, ПЧ ГПС	- филиал ГКУ НСО «Центр» - «АСС НСО»; - АМГ Главного управления МЧС России по субъекту РФ

№ п/п	Наименование риска	Привлекаемые органы управления, должностные лица (ФОИВ, ОИВ субъекта, организаций)	Дежурные службы, ответственные должностные лица	Силы и средства муниципального района (городского округа) привлекаемые для ликвидации риска	Силы и средства (ФОИВ, ОИВ субъекта) привлекаемые для ликвидации риска
74	Риск катастрофического затопления вследствие аварии на ГТС	АО «Сибинвест»-ГТС	ответственный по отделу охране окружающей среды	НСО, ДПО) - бригад МУП ЖКХ; - подразделений ДРСУ района; - организаций привлекаемых на договорной основе; - силы пожарно-спасательного гарнизона (ПСЧ ФПС, ПЧ ГПС НСО); - дежурные силы отдела полиции; - бригады СМП	- филиал ГКУ НСО «Центр» - «АСС НСО»; - АМГ Главного управления МЧС России по субъекту РФ
75	Риск возникновения оползней (селей)	-	дежурный синоптик	- бригад МУП ЖКХ; - подразделений ДРСУ района; - организаций привлекаемых на договорной основе	- филиал ГКУ НСО «Центр» - «АСС НСО»; - АМГ Главного управления МЧС России по субъекту РФ
76	Риск возникновения карстовой просадки (провала) земной поверхности	-	дежурный синоптик	- бригад МУП ЖКХ; - подразделений ДРСУ района; - организаций привлекаемых на договорной основе	- Филиал ГКУ НСО «Центр» - «АСС НСО»; - АМГ Главного управления МЧС России
77	Риск возникновения аномально жарких температур	-	дежурный синоптик	- бригад СМП	-
78	Риск возникновения сильного ливня (очень сильный ливневый дождь)	-	дежурный синоптик	- подразделений ДРСУ района; - бригад МУП ЖКХ; - пожарно-спасательного гарнизона (ПСЧ ФПС, ПЧ ГПС НСО)	- филиал ГКУ НСО «Центр» - «АСС НСО»; - АМГ Главного управления МЧС России по субъекту РФ
79	Риск возникновения низких уровней воды (низкая межень)	-	дежурный синоптик	- бригады МУП ЖКХ; - подразделений ДРСУ района; - силы пожарно-спасательного гарнизона (ПСЧ ФПС, ПЧ ГПС НСО)	- филиал ГКУ НСО «Центр» - «АСС НСО»; - АМГ Главного управления МЧС России по субъекту РФ
80	Риск возникновения раннего ледообразования	-	дежурный синоптик	- бригад МУП ЖКХ; подразделения ДРСУ района	-
81	Риск наводнения формируемый интенсивными дождями и таянием снега в горах	-	дежурный синоптик	- бригад МУП ЖКХ; - подразделений ДРСУ района; - организаций привлекаемых на договорной основе; - пожарно-спасательного гарнизона (ПСЧ ФПС, ПЧ ГПС	- филиал ГКУ НСО «Центр» - «АСС НСО»; - АМГ Главного управления МЧС России по субъекту РФ

№ п/п	Наименование риска	Привлекаемые органы управления, должностные лица (ФОИВ, ОИВ субъекта, организаций)	Дежурные службы, ответственные должностные лица	Силы и средства муниципального района (городского округа) привлекаемые для ликвидации риска	Силы и средства (ФОИВ, ОИВ субъекта) привлекаемые для ликвидации риска
82	Риск затопления формируемые другими гидрологическими явлениями (штормовой нагон, подтопление грунтовыми водами и др.)	-	дежурный синоптик	НСО) - бригад МУП ЖКХ; - подразделений ДРСУ района; - организаций привлекаемых на договорной основе; - пожарно-спасательного гарнизона (ПСЧ ФПС, ПЧ ГПС НСО)	- филиал ГКУ НСО «Центр» - «АСС НСО»; - АМГ Главного управления МЧС России по субъекту РФ
83	Риск загрязнения (заражения) водных ресурсов	-	дежурный синоптик		-
84	Риск возникновения подтоплений (затоплений) при весеннем половодье	-	дежурный синоптик	- бригад МУП ЖКХ; - подразделений ДРСУ района; - организаций привлекаемых на договорной основе; - пожарно-спасательного гарнизона (ПСЧ ФПС, ПЧ ГПС НСО)	- филиал ГКУ НСО «Центр» - «АСС НСО»; - АМГ Главного управления МЧС России по субъекту РФ
85	Риск возникновения землетрясений	-	дежурный синоптик	- бригад МУП ЖКХ; - подразделений ДРСУ района; - организаций привлекаемых на договорной основе; - пожарно-спасательного гарнизона (ПСЧ ФПС, ПЧ ГПС НСО)	- филиал ГКУ НСО «Центр» - «АСС НСО»; - АМГ Главного управления МЧС России по субъекту РФ

### 9. СЛУЖБА ЭВАКУАЦИИ И ОБЕСПЕЧЕНИЯ ФУНКЦИОНИРОВАНИЯ ПВР

*Ответственный за формирование службы:*

**НАЧАЛЬНИК УПРАВЛЕНИЯ ЭКОНОМИЧЕСКОГО РАЗВИТИЯ**

*Ответственный: Ф.И.О. тлф.*

86	Все риски	- отдел транспорта, дорожного хозяйства и газификации; - управление образования	ответственный по управлению экономического развития	- АТП района; - образовательных учреждений (домов культуры), ДОУ	-
----	-----------	--	---	---	---

### 10. СЛУЖБА ИНФОРМИРОВАНИЯ И ОПОВЕЩЕНИЯ НАСЕЛЕНИЯ

*Ответственный за формирование службы:*

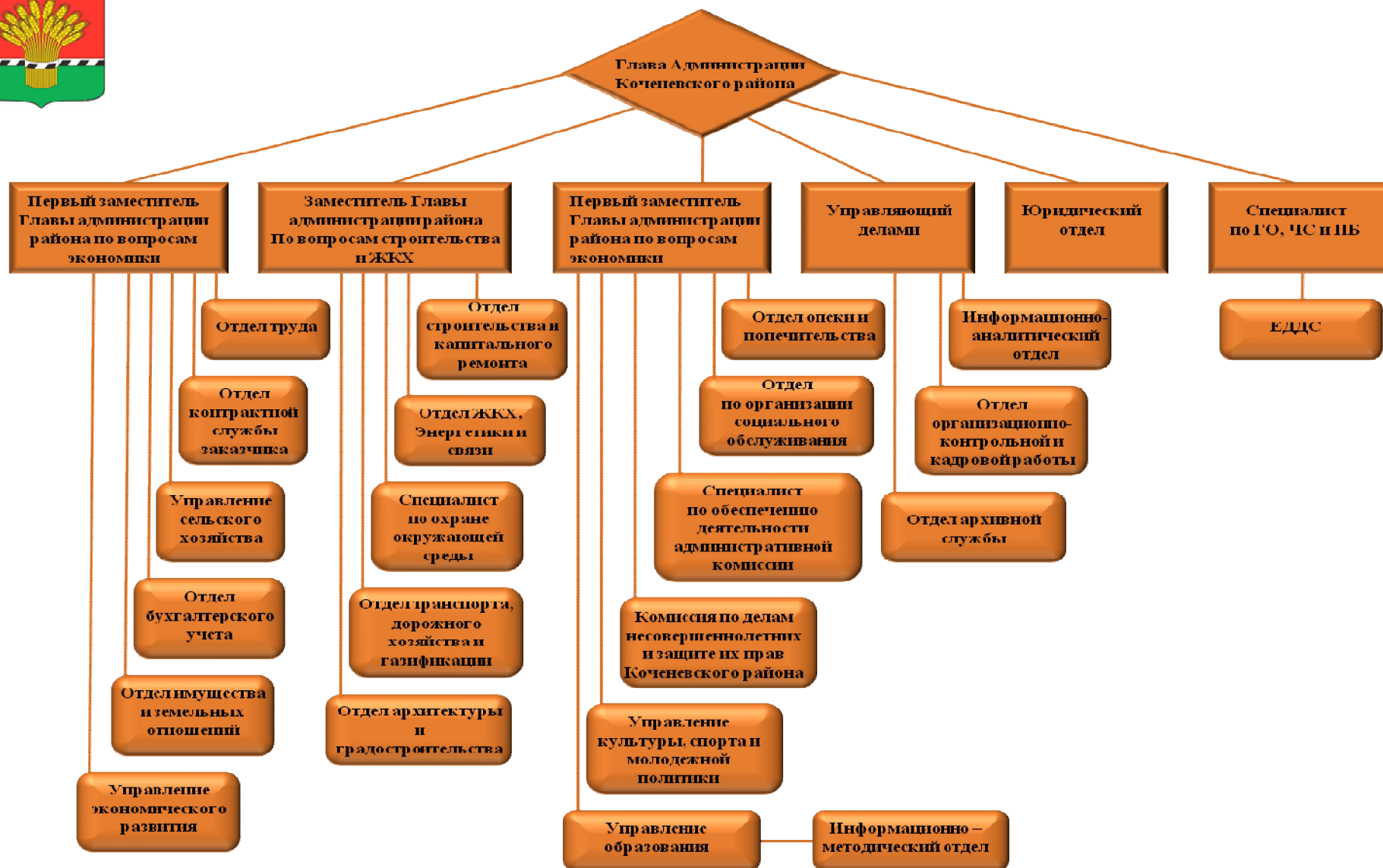
**НАЧАЛЬНИК ЦЕНТРА ТЕХНИЧЕСКОЙ ЭКСПЛУАТАЦИИ ПАО РОСТЕЛЕКОМ РАЙОНА**

№ п/п	Наименование риска	Привлекаемые органы управления, должностные лица (ФОИВ, ОИВ субъекта, организаций)	Дежурные службы, ответственные должностные лица	Силы и средства муниципального района (городского округа) привлекаемые для ликвидации риска	Силы и средства (ФОИВ, ОИВ субъекта) привлекаемые для ликвидации риска
<b>Ответственный: Ф.И.О. тлф.</b>					
87	Все риски	-	ДДС РУС	- подразделений центра технической эксплуатации	-
<b>11. СЛУЖБА ПО ОЦЕНКЕ УЩЕРБА ОТ ЧС И ОКАЗАНИЮ СОЦИАЛЬНОЙ ПОМОЩИ НАСЕЛЕНИЮ</b>					
<b>Ответственный за формирование службы:</b>					
<b>НАЧАЛЬНИК ОТДЕЛА СОЦИАЛЬНОГО ОБСЛУЖИВАНИЯ НАСЕЛЕНИЯ</b>					
<b>Ответственный: Ф.И.О. тлф.</b>					
88		- отдел строительства и капитального ремонта; - управление сельского хозяйства; - отдел архитектуры и градостроительства	-	-	-
<b>12. СЛУЖБА ОХРАНЫ ОБЩЕСТВЕННОГО ПОРЯДКА И БЕЗОПАСНОСТИ ДОРОЖНОГО ДВИЖЕНИЯ</b>					
<b>Ответственный за формирование службы:</b>					
<b>НАЧАЛЬНИК ОТДЕЛА ПОЛИЦИИ РАЙОНА</b>					
<b>Ответственный: Ф.И.О. тлф.</b>					
89		-	ДДС - 102	- отдела полиции	-

**ИТОГО НА ТЕРРИТОРИИ РАЙОНА  
В ЦЕЛЯХ ЗАЩИТЫ НАСЕЛЕНИЯ И ТЕРРИТОРИИ, ЛИКВИДАЦИИ ЧС  
СОЗДАЁТСЯ 12 СЛУЖБ РСЧС**



### Структура администрации Коченёвского района





АДМИНИСТРАЦИЯ КОЧЕНЁВСКОГО РАЙОНА  
НОВОСИБИРСКОЙ ОБЛАСТИ

**ПОСТАНОВЛЕНИЕ**

от \_\_\_\_\_

р.п. Коченёво

№ \_\_\_\_\_

**О функционировании муниципального звена Коченёвского района  
территориальной подсистемы единой государственной системы  
предупреждения и ликвидации чрезвычайных ситуаций  
Новосибирской области**

В соответствии с федеральными законами от 21.12.1994 г. № 68-ФЗ «О защите населения и территорий от чрезвычайных ситуаций природного и техногенного характера», от 12.02.1998 г. № 28-ФЗ «О гражданской обороне», постановлениями Правительства Российской Федерации от 30.12.2003 г. № 794 «О единой государственной системе предупреждения и ликвидации чрезвычайных ситуаций», от 08.11.2013 г. №1007 «О силах и средствах единой государственной системы предупреждения и ликвидации чрезвычайных ситуаций», постановлением Правительства Новосибирской области от 23.08.2010 г. № 105-п «О территориальной подсистеме Новосибирской области единой государственной системы предупреждения и ликвидации чрезвычайных ситуаций (далее - РСЧС)», администрация Коченёвского района Новосибирской области ПОСТАНОВЛЯЕТ:

1. Утвердить перечень служб РСЧС района и закрепление за ними функции по вопросам предупреждения и ликвидации ЧС, реагирования на соответствующие риски (приложение №1).

2. Базовой основой службы РСЧС района определить структурные подразделения администрации, а в случаях, предусмотренных федеральным законодательством, территориальные подразделения федеральных органов исполнительной власти, органов исполнительной власти субъекта, осуществляющих свою деятельность на территории района (по согласованию).

3. Назначить руководителями служб РСЧС, руководителей соответствующих структурных подразделений администрации и органов управления федеральных

органов исполнительной власти, органов исполнительной власти субъекта осуществляющих свою деятельность на территории района в чьи полномочия входят вопросы предупреждения и ликвидации ЧС (по согласованию).

4. Определить дежурную диспетчерскую службу (уполномоченное должностное лицо службы РСЧС (при отсутствии ДДС) ответственную, (ответственного) за организацию взаимодействия с ЕДДС.

5. Определить состав сил и средств службы РСЧС района (приложение № 1).

6. Ввести руководителей служб РСЧС в состав КЧС и ОПБ района.

7. Создать рабочие группы в составе КЧС и ОПБ района по количеству служб РСЧС, в состав которых включить представителей подразделений администрации, территориальных подразделений федеральных органов исполнительной власти, органов исполнительной власти субъекта, организаций, осуществляющих реагирование на риски ЧС на территории района (по согласованию).

В режиме функционирования чрезвычайной ситуации определить рабочие группы основой создания межведомственного оперативного штаба (далее - МОШ) по ликвидации ЧС, согласно закреплённых рисков.

8. Руководство МОШ в период его работы возложить на заместителя главы администрации района, курирующего службу (службы) РСЧС района (приложение № 2).

9. При отсутствии угрозы возникновения чрезвычайных ситуаций на территории района службы РСЧС функционируют в режиме повседневной деятельности.

Решением главы района для служб РСЧС может устанавливаться один из следующих режимов функционирования:

а) режим повышенной готовности - при угрозе возникновения чрезвычайных ситуаций;

б) режим чрезвычайной ситуации - при возникновении и ликвидации чрезвычайных ситуаций.

8. Решением главы района о введении для служб РСЧС повышенной готовности или режима чрезвычайной ситуации определяются:

а) обстоятельства, послужившие основанием для введения режима повышенной готовности или режима чрезвычайной ситуации;

б) границы территории, на которой может возникнуть чрезвычайная ситуация, или границы зоны чрезвычайной ситуации;

в) силы и средства, привлекаемые к проведению мероприятий по предупреждению и ликвидации чрезвычайной ситуации;

г) перечень мер по обеспечению защиты населения от чрезвычайной ситуации или организации работ по ее ликвидации;

д) должностные лица, ответственные за осуществление мероприятий по предупреждению чрезвычайной ситуации, или руководитель ликвидации чрезвычайной ситуации.

10. При устранении обстоятельств, послуживших основанием для введения на территории района режима повышенной готовности или режима чрезвычайной ситуации, глава администрации отменяет установленные режимы

функционирования для служб РСЧС.

11. Основными мероприятиями, проводимыми службами РСЧС района являются:

а) В режиме повседневной деятельности:

осуществление ежедневного обмена информацией с ЕДДС района по линии ДДС или ответственных должностных лиц службы (при отсутствии ДДС);

поддержание органов управления и сил службы РСЧС в готовности;

разработка, своевременная корректировка и уточнение планов применения сил и средств службы РСЧС к ликвидации ЧС;

изучение потенциально опасных объектов и районов возможных ЧС, прогнозирование ожидаемых последствий ЧС;

организация постоянного наблюдения и контроля за состоянием подведомственных объектов;

создание, восполнение и поддержание в готовности резервов материальных ресурсов;

осуществление контроля за выполнением мероприятий по предупреждению и ликвидации ЧС;

формирование и ведение паспортов территорий.

б) В режиме повышенной готовности (при угрозе возникновения чрезвычайных ситуаций):

организация постоянного взаимодействия с ЕДДС района по вопросам уточнения прогноза складывающейся обстановки;

усиление наблюдения и контроля за обстановкой на подведомственных объектах и территориях;

прогнозирование возможного возникновения ЧС и их масштабов;

уточнение принятых решений и ранее разработанных планов реагирования;

уточнение плана выдвижения сил, в район ЧС, сроки их готовности и прибытия;

проведение дополнительных расчётов по усилению группировки сил и средств службы;

проверка наличия и работоспособности средств связи;

усиление смены ДДС, введение круглосуточного дежурства ответственных должностных лиц службы (при отсутствии ДДС) при необходимости;

приведение в готовность сил и средств, предназначенных для ликвидации ЧС в соответствии с прогнозируемой обстановкой и уточнение им задач;

проверка готовности сил и средств службы к действиям;

организация и контроль проведения подготовительных мер по возможной защите населения.

в) В режиме чрезвычайной ситуации:

оповещение органа управления службы;

усиление смены ДДС, введение круглосуточного дежурства ответственных должностных лиц службы (при отсутствии ДДС);

организация постоянного взаимодействия с ЕДДС района по вопросам уточнения прогноза о складывающейся обстановке;

приведение сил и средств службы в готовность к применению по предназначению;

направление сил и средств службы в район ЧС;

прогнозирование возможной обстановки, подготовка предложений по действиям привлекаемых сил и средств и их наращиванию;

управление подчиненными силами, организация их всестороннего обеспечения в ходе проведения мероприятий по ликвидации последствий чрезвычайных ситуаций.

12. Постановление вступает в силу после его официального опубликования на сайте администрации Коченёвского района Новосибирской области.

13. Контроль за исполнением настоящего постановления оставляю за собой.

Глава Коченевского района

А.С. Новоторженцев

### Состав служб РСЧС

№ п/п	Наименование риска	Привлекаемые органы управления, должностные лица (ФОИВ, ОИВ субъекта, организаций)	Дежурные службы, ответственные должностные лица	Силы и средства муниципального района (городского округа) привлекаемые для ликвидации риска	Силы и средства (ФОИВ, ОИВ субъекта) привлекаемые для ликвидации риска
<b>1. СЛУЖБА ЗАЩИТЫ И ЛИКВИДАЦИИ ЧС НА ТРАНСПОРТЕ И ОБЪЕКТАХ ГАЗОВОГО ХОЗЯЙСТВА</b>					
<i>Ответственный за формирование службы:</i>					
<b>НАЧАЛЬНИК ОТДЕЛА ТРАНСПОРТА, ДОРОЖНОГО ХОЗЯЙСТВА И ГАЗИФИКАЦИИ</b>					
<i>Ответственный:</i> <b>Петров И.И. тлф. (383) 23-33-234</b>					
1	Риск возникновения ЧС на объектах железнодорожного транспорта связанные с крушением пассажирского составов	Начальник ж/д станции (участка, дистанции пути)	Руководитель ж/д станции (дистанции пути, участка), дежурный по станции	- пожарно-спасательного гарнизона (ПСЧ ФПС, ПЧ ГПС НСО, ДПО); - отдела полиции; - бригады СМП	- Филиал ГКУ НСО «Центр» - «АСС НСО»; - Восстановительный поезд; АСФ ОАО РЖД; - Пожарный поезд; - АМГ Главного управления МЧС России
2	Риск возникновения ЧС на объектах железнодорожного транспорта связанные с крушением грузового составов	Начальник ж/д станции (участка, дистанции пути)	Руководитель ж/д станции (дистанции пути, участка), дежурный по станции	- пожарно-спасательного гарнизона (ПСЧ ФПС, ПЧ ГПС НСО); - отдела полиции; - бригады СМП	- Филиал ГКУ НСО «Центр» - «АСС НСО»; - Восстановительный поезд; АСФ ОАО РЖД; - Пожарный поезд; - АМГ Главного управления МЧС России
3	Риск возникновения ЧС на объектах железнодорожного транспорта связанные с крушением состава с опасным грузом	Начальник ж/д станции (участка, дистанции пути)	Руководитель ж/д станции (дистанции пути, участка), дежурный по станции	- пожарно-спасательного гарнизона (ПСЧ ФПС, ПЧ ГПС НСО, ДПО); - отдела полиции; - бригады СМП	- Филиал ГКУ НСО «Центр» - «АСС НСО»; - Восстановительный поезд; Пожарный поезд; - АМГ Главного управления МЧС России

№ п/п	Наименование риска	Привлекаемые органы управления, должностные лица (ФОИВ, ОИВ субъекта, организаций)	Дежурные службы, ответственные должностные лица	Силы и средства муниципального района (городского округа) привлекаемые для ликвидации риска	Силы и средства (ФОИВ, ОИВ субъекта) привлекаемые для ликвидации риска
4	Риск возникновения ЧС на объектах железнодорожного транспорта связанные с аварией на ЖД станции или ЖД переезде	Начальник ж/д станции (участка, дистанции пути)	Руководитель ж/д станции (дистанции пути, участка), дежурный по станции	- пожарно-спасательного гарнизона (ПСЧ ФПС, ПЧ ГПС НСО, ДПО); - отдела полиции; - бригады СМП	- Филиал ГКУ НСО «Центр» - «АСС НСО»; - Восстановительный поезд; - Пожарный поезд; - АМГ Главного управления МЧС России
5	Риск возникновения ЧС на объектах метрополитена	АО метрополитен.....	Дежурный диспетчер ситуационного центра метрополитена	- пожарно-спасательного гарнизона (ПСЧ ФПС, ПЧ ГПС НСО, ДПО); - отдела полиции; - бригады СМП	- Филиал ГКУ НСО «Центр» - «АСС НСО»; - Восстановительный поезд; - Пожарный поезд; - АМГ Главного управления МЧС России
6	Риск возникновения ЧС на объектах речного транспорта связанный с крушением: грузового судна; пассажирского судна	ФБУ «Администрация Обского бассейна внутренних водных путей» ФКУ «Центр ГИМС по субъекту»	дежурный по ФБУ «Администрация Обского бассейна внутренних водных путей», дежурный по инспекторскому участку (отделению) ГИМС(в рабочее время)	- пожарно-спасательного гарнизона (ПСЧ ФПС, ПЧ ГПС НСО, ДПО); - отдела полиции; - бригады СМП	- Филиал ГКУ НСО «Центр» - «АСС НСО»; - АМГ Главного управления МЧС России; - ФБУ «Администрация - Обского бассейна внутренних водных путей» ; АСФ (по договору)
7	Риск возникновения ЧС на объектах речного транспорта связанный с посадкой судна на мель	ФБУ «Администрация Обского бассейна внутренних водных путей» ФКУ «Центр ГИМС по субъекту»	Дежурный по ФБУ «Администрация Обского бассейна внутренних водных путей», Дежурный по инспекторскому участку (отделению) ГИМС	- пожарно-спасательного гарнизона (ПСЧ ФПС, ПЧ ГПС НСО, ДПО); - инспекторского участка (отделения) ГИМС; - отдела полиции; бригады СМП	- «ООО «НТЦ Экологическая безопасность Сибири» «Пересвет»; - «ЭКОСПАС» - филиал ОАО «Центр аварийно-спасательных и экологических операций»; - Филиал ГКУ НСО «Центр» «АСС НСО»; - ФБУ «Администрация Обского бассейна внутренних водных путей»
8	Риск возникновения кораблекрушения маломерного судна	ФБУ «Администрация Обского бассейна внутренних водных путей» ФКУ «Центр ГИМС по субъекту»	Дежурный по инспекторскому участку (отделению) ГИМС	- пожарно-спасательного гарнизона (ПСЧ ФПС, ПЧ ГПС НСО, ДПО); - инспекторского участка (отделения) ГИМС; - отдела полиции; бригады СМП	- Филиал ГКУ НСО «Центр» - «АСС НСО»; - инспекторского участка (отделения) ГИМС

№ п/п	Наименование риска	Привлекаемые органы управления, должностные лица (ФОИВ, ОИВ субъекта, организаций)	Дежурные службы, ответственные должностные лица	Силы и средства муниципального района (городского округа) привлекаемые для ликвидации риска	Силы и средства (ФОИВ, ОИВ субъекта) привлекаемые для ликвидации риска
9	Риск возникновения повреждения судами береговых, гидротехнических и других объектов	АО «Речное.....» ФКУ «Центр ГИМС по субъекту»	ДДС объекта Дежурный по инспекторскому участку (отделению) ГИМС	- инспекторского участка (отделения) ГИМС; - пожарно-спасательного гарнизона (ПСЧ ФПС, ПЧ ГПС НСО, ДПО); - МУП ЖКХ; - подразделения ДРСУ района	- Филиал ГКУ НСО «Центр» - «АСС НСО»; - ФБУ «Администрация Обского бассейна внутренних водных путей»
10	Риск возникновения ЧС на объектах воздушного транспорта: вне территории населенных пунктов; на территории населенных пунктов; на территории аэропорта	ФКУ «Сибирский авиационный поисково-спасательный центр»	Координационный диспетчерский центр	- пожарно-спасательного гарнизона (ПСЧ ФПС, ПЧ ГПС НСО); - отдела полиции; - бригады СМП	- СПАСОП ОАО «Аэропорт Толмачево» (при катастрофе вблизи аэропорта); - Филиал ГКУ НСО «Центр» - «АСС НСО»; - АМГ Главного управления МЧС России; - ФКУ «Сибирский авиационный поисково-спасательный центр»
11	Риск возникновения ЧС на объектах воздушного транспорта связанный с поиском воздушного судна	ФКУ «Сибирский авиационный поисково-спасательный центр»	Координационный диспетчерский центр	- пожарно-спасательного гарнизона (ПСЧ ФПС, ПЧ ГПС НСО); - АСФ авиационного поисково-спасательного центра; - отдела полиции	- Филиал ГКУ НСО «Центр» - «АСС НСО»; - АМГ Главного управления МЧС России; - ФКУ «Сибирский авиационный поисково-спасательный центр»
12	Риск возникновения крупного дорожно-транспортного происшествия	Межмуниципальный отдел полиции района, ФКУ «Федеральное управление автомобильных дорог «Сибирь» Федерального дорожного агентства», "Новосибирскавтодор"	ДДС – 102; ДДС ФКУ «Федеральное управление автомобильных дорог «Сибирь» Федерального дорожного агентства», ДДС "Новосибирскавтодор"	- ГИБДД муниципального отдела полиции; - пожарно-спасательного гарнизона (ПСЧ ФПС, ПЧ ГПС НСО); - ДРСУ района; - бригады СМП	- Филиал ГКУ НСО «Центр» - «АСС НСО»; АМГ Главного управления МЧС России
13	Риск возникновения ЧС на автомобильных дорогах связанный с нарушением транспортного сообщения между населенными пунктами	Межмуниципальный отдел полиции района, ФКУ «Федеральное управление автомобильных дорог «Сибирь» Федерального дорожного агентства», "Новосибирскавтодор"	ДДС – 102; ДДС ФКУ «Федеральное управление автомобильных дорог «Сибирь» Федерального дорожного агентства», ДДС	- ГИБДД муниципального отдела полиции; - пожарно-спасательного гарнизона (ПСЧ ФПС, ПЧ ГПС НСО); - ДРСУ района; - бригады СМП	- Филиал ГКУ НСО «Центр» - «АСС НСО»; - АМГ Главного управления МЧС России



№ п/п	Наименование риска	Привлекаемые органы управления, должностные лица (ФОИВ, ОИВ субъекта, организаций)	Дежурные службы, ответственные должностные лица	Силы и средства муниципального района (городского округа) привлекаемые для ликвидации риска	Силы и средства (ФОИВ, ОИВ субъекта) привлекаемые для ликвидации риска
14	Риск возникновения ЧС на объектах автомобильного транспорта с участием: пассажирского транспорта; транспорта перевозящего опасные грузы	Межмуниципальный отдел полиции района, ФКУ «Федеральное управление автомобильных дорог «Сибирь» Федерального дорожного агентства», "Новосибирскавтодор"	"Новосибирскавтодор" ДДС – 102; ДДС ФКУ «Федеральное управление автомобильных дорог «Сибирь» Федерального дорожного агентства», ДДС "Новосибирскавтодор"	- ГИБДД муниципального отдела полиции; - пожарно-спасательного гарнизона (ПСЧ ФПС, ПЧ ГПС НСО); - ДРСУ района; - бригады СМП	- Филиал ГКУ НСО «Центр» - «АСС НСО»; - АМГ Главного управления МЧС России
15	Риск возникновения ЧС на объектах автомобильного транспорта связанный с заторами (заносами) на дорогах.	ФКУ «Федеральное управление автомобильных дорог «Сибирь» Федерального дорожного агентства», "Новосибирскавтодор" Межмуниципальный отдел полиции района	ДДС ФКУ «Федеральное управление автомобильных дорог «Сибирь» Федерального дорожного агентства», ДДС "Новосибирскавтодор" ДДС – 102	- ДРСУ района; - бригады СМП; - ГИБДД муниципального отдела полиции; - пожарно-спасательного гарнизона (ПСЧ ФПС, ПЧ ГПС НСО)	- Филиал ГКУ НСО «Центр» - «АСС НСО»; - АМГ Главного управления МЧС России
16	Риск возникновения аварии автомобильного транспорта на железнодорожном переезде	Межмуниципальный отдел полиции района, ФКУ «Федеральное управление автомобильных дорог «Сибирь» Федерального дорожного агентства», "Новосибирскавтодор"	ДДС – 102; ДДС ФКУ «Федеральное управление автомобильных дорог «Сибирь» Федерального дорожного агентства», ДДС "Новосибирскавтодор"	- ГИБДД муниципального отдела полиции; - пожарно-спасательного гарнизона (ПСЧ ФПС, ПЧ ГПС НСО); - ДРСУ района; - бригады СМП; - АСФ ОАО РЖД	- Филиал ГКУ НСО «Центр» - «АСС НСО»; - АМГ Главного управления МЧС России
17	Риск возникновения аварии автомобильного транспорта на мостах	Межмуниципальный отдел полиции района, ФКУ «Федеральное управление автомобильных дорог «Сибирь» Федерального дорожного агентства», "Новосибирскавтодор"	ДДС – 102; ДДС ФКУ «Федеральное управление автомобильных дорог «Сибирь» Федерального дорожного агентства», ДДС "Новосибирскавтодор"	- ГИБДД муниципального отдела полиции; - пожарно-спасательного гарнизона (ПСЧ ФПС, ПЧ ГПС НСО); - ДРСУ района; - бригады СМП	- Филиал ГКУ НСО «Центр» - «АСС НСО»; - АМГ Главного управления МЧС России; - Формирования ТУАД; - Формирования ФУАД
18	Риск возникновения аварий на магистральных газопроводах	ОА «Трансгаз.....»	ДДС ГРС - 104	- аварийные бригады службы газового хозяйства района; - АСФ объекта; - пожарно-спасательного гарнизона (ПСЧ ФПС, ПЧ ГПС НСО);	- аварийная бригада ОАО «Сибирьгазсервис»; - АМГ Томск трансгаз

№ п/п	Наименование риска	Привлекаемые органы управления, должностные лица (ФОИВ, ОИВ субъекта, организаций)	Дежурные службы, ответственные должностные лица	Силы и средства муниципального района (городского округа) привлекаемые для ликвидации риска	Силы и средства (ФОИВ, ОИВ субъекта) привлекаемые для ликвидации риска
19	Риск возникновения аварий на системах газоснабжения, повлекшее нарушение жизнедеятельности населения	Отдел транспорта, дорожного хозяйства и газификации	Диспетчер 104	- бригады СМП - аварийные бригады службы газового хозяйства района; - профильные организации привлекаемые на договорной основе	- специализированные АСФ (привлекаемые по договору)
20	Риск возникновения очень сильного снега	ФКУ «Федеральное управление автомобильных дорог «Сибирь» Федерального дорожного агентства», "Новосибирскавтодор" Межмуниципальный отдел полиции района	ДДС ФКУ «Федеральное управление автомобильных дорог «Сибирь» Федерального дорожного агентства», ДДС "Новосибирскавтодор" ДДС-102	- ГИБДД муниципального отдела полиции; - бригады МУП ЖКХ; - подразделения ДРСУ района; - пожарно-спасательного гарнизона (ПСЧ ФПС, ПЧ ГПС НСО); - бригады СМП	- Формирования ТУАД; - Формирования ФУАД; - Филиал ГКУ НСО «Центр» - «АСС НСО»; - АМГ Главного управления МЧС России
21	Риск возникновения сильной метели	«Федеральное управление автомобильных дорог «Сибирь» Федерального дорожного агентства», "Новосибирскавтодор" Межмуниципальный отдел полиции района, ФКУ	ДДС ФКУ «Федеральное управление автомобильных дорог «Сибирь» Федерального дорожного агентства», ДДС "Новосибирскавтодор" ДДС-102	- ГИБДД муниципального отдела полиции; - бригады МУП ЖКХ; - подразделения ДРСУ района; - пожарно-спасательного гарнизона (ПСЧ ФПС, ПЧ ГПС НСО); - бригады СМП	- Формирования ТУАД; - Формирования ФУАД; - Филиал ГКУ НСО «Центр» - «АСС НСО»; - АМГ Главного управления МЧС России

## 2. СЛУЖБА ТУШЕНИЯ ПОЖАРОВ

*Ответственный за формирование службы:*

**НАЧАЛЬНИК ПОЖАРНО-СПАСАТЕЛЬНОЙ ЧАСТИ**

**Сидоров П.А. тлф. (383) 22-33-444**

22	Пожары в зданиях, сооружениях, установках (в т.ч. магистральные газо-, продуктопроводы) производственного назначения	ОА «Сибнефть.....» ОА «Трансгаз.....»	ДДС-101	- АСФ (объекта); - аварийные бригады службы газового хозяйства района; - пожарно-спасательного гарнизона (ПСЧ ФПС, ПЧ ГПС НСО); - отдела полиции; - бригады СМП	- аварийная бригада ОАО «Сибирьгазсервис»; - АМГ Томск трансгаз; Филиал ГКУ НСО «Центр» - «АСС НСО»; АМГ Главного управления МЧС России
----	--	--	---------	---	--

№ п/п	Наименование риска	Привлекаемые органы управления, должностные лица (ФОИВ, ОИВ субъекта, организаций)	Дежурные службы, ответственные должностные лица	Силы и средства муниципального района (городского округа) привлекаемые для ликвидации риска	Силы и средства (ФОИВ, ОИВ субъекта) привлекаемые для ликвидации риска
	Пожары в зданиях, сооружениях, установках (в т.ч. магистральные нефте-, продуктопроводы) производственного назначения	ОА «Сибнефть.....»	ДДС-101	- АСФ (объекта); - пожарно-спасательного гарнизона (ПСЧ ФПС, ПЧ ГПС НСО); - отдела полиции; - бригады СМП	- аварийная бригада ОАО «Сибнефть»; - АМГ Томск трансгаз; - Филиал ГКУ НСО «Центр» - «АСС НСО»; - АМГ Главного управления МЧС России
23	Пожары на объектах: жилого назначения; сельскохозяйственного назначения; торговли и питания и других объектов	-	ДДС-101	- пожарно-спасательного гарнизона (ПСЧ ФПС, ПЧ ГПС НСО); - отдела полиции; - бригады СМП	- Филиал ГКУ НСО «Центр» - «АСС НСО»; - АМГ Главного управления МЧС России
24	Пожары на автомобильном транспорте	-	ДДС-101	- пожарно-спасательного гарнизона (ПСЧ ФПС, ПЧ ГПС НСО); - отдела полиции; бригады СМП	- Филиал ГКУ НСО «Центр» - «АСС НСО»; - АМГ Главного управления МЧС России
25	Пожары на воздушном транспорте	ОА «Авиалайн.....»	ДДС-101	- пожарно-спасательного гарнизона (ПСЧ ФПС, ПЧ ГПС НСО); - отдела полиции; - бригады СМП	Филиал ГКУ НСО «Центр» - «АСС НСО»; АМГ Главного управления МЧС России
26	Пожары в зданиях (сооружениях) жилого, административного, учебно-воспитательного, социального, культурно-досугового назначения, здравоохранения и других объектах	-	ДДС-101	- пожарно-спасательного гарнизона (ПСЧ ФПС, ПЧ ГПС НСО); - отдела полиции; - бригады СМП	- Филиал ГКУ НСО «Центр» - «АСС НСО»; - АМГ Главного управления МЧС России
27	Пожары (взрывы) в шахтах, подземных и горных выработках, метрополитенах	АО метрополитен.....	ДДС-101 Дежурный диспетчер ситуационного центра метрополитена	- пожарно-спасательного гарнизона (ПСЧ ФПС, ПЧ ГПС НСО); - отдела полиции; - бригады СМП	- Филиал ГКУ НСО «Центр» - «АСС НСО»; - АМГ Главного управления МЧС России
28	Пожары на ж/д транспорте	Начальник ж/д станции (участка, дистанции пути)	ДДС-101 Дежурный по ж/д станции (дистанции пути, участка)	- пожарно-спасательного гарнизона (ПСЧ ФПС, ПЧ ГПС НСО); - отдела полиции; - бригады СМП	- пожарный поезд; - аварийно-восстановительный поезд; - АСФ (ОАО РЖД)

№ п/п	Наименование риска	Привлекаемые органы управления, должностные лица (ФОИВ, ОИВ субъекта, организаций)	Дежурные службы, ответственные должностные лица	Силы и средства муниципального района (городского округа) привлекаемые для ликвидации риска	Силы и средства (ФОИВ, ОИВ субъекта) привлекаемые для ликвидации риска
<b>3. СЛУЖБА ЗАЩИТЫ И ЛИКВИДАЦИИ ЧС НА ОБЪЕКТАХ ЖИЛИЩНО-КОММУНАЛЬНОГО ХОЗЯЙСТВА И ЭНЕРГЕТИКИ</b>					
<b>Ответственный за формирование службы:</b>					
<b>НАЧАЛЬНИК ОТДЕЛА ЖКХ, ЭНЕРГЕТИКИ И СВЯЗИ</b>					
<b>Смирнов В.А. тлф. (383) 44-23-456</b>					
29	Риск возникновения аварий на автономных электростанциях с долговременным перерывом электроснабжения потребителей и населения	-	Диспетчер районных электрических сетей	- аварийных бригад АО "РЭС"; - пожарно-спасательного гарнизона (ПСЧ ФПС, ПЧ ГПС НСО); - отдела полиции; - бригады СМП	- Аварийные бригады РЭС; - Аварийные бригады МРСК; - Аварийные бригады ФСК
30	Риск возникновения аварий на электроэнергетических сетях с долговременным перерывом электроснабжения основных потребителей и населения	-	Диспетчер районных электрических сетей	- аварийных бригад АО "РЭС"; - пожарно-спасательного гарнизона (ПСЧ ФПС, ПЧ ГПС НСО); - отдела полиции; - бригады СМП	- Аварийные бригады РЭС; - Аварийные бригады МРСК; - Аварийные бригады ФСК
31	Риск возникновения аварии на транспортных электрических контактных сетях	-	Диспетчер районных электрических сетей	- аварийных бригад АО "РЭС"	- Аварийные бригады РЭС; - Аварийные бригады МРСК; - Аварийные бригады ФСК
32	Риск возникновения аварий на электросетях: 110 кВ, 0,4 кВ	-	Диспетчер районных электрических сетей	- аварийных бригад АО "РЭС"	- Аварийные бригады РЭС; - Аварийные бригады МРСК; - Аварийные бригады ФСК
33	Риск возникновения аварий на водозаборах	-	Диспетчер МУП ЖКХ	- аварийных бригад АО "РЭС"	-
34	Риск возникновения аварий на очистных сооружениях	-	Диспетчер МУП ЖКХ	- аварийных бригад АО "РЭС"	-
35	Риск взрыва бытового газа	-	Диспетчер МУП ЖКХ	- аварийных бригад МУП ЖКХ; - аварийных бригад АО "РЭС"; - пожарно-спасательного гарнизона (ПСЧ ФПС, ПЧ ГПС НСО); - отдела полиции; - бригады СМП	-

№ п/п	Наименование риска	Привлекаемые органы управления, должностные лица (ФОИВ, ОИВ субъекта, организаций)	Дежурные службы, ответственные должностные лица	Силы и средства муниципального района (городского округа) привлекаемые для ликвидации риска	Силы и средства (ФОИВ, ОИВ субъекта) привлекаемые для ликвидации риска
36	Риск возникновения аварий на системах теплоснабжения, повлекшее нарушение жизнедеятельности населения	-	Диспетчер МУП ЖКХ	аварийных бригад МУП ЖКХ	-
37	Риск возникновения аварий на системах водоснабжения	-	Диспетчер МУП ЖКХ	аварийных бригад МУП ЖКХ	-
38	Риск возникновения аварий на канализационных сетях	-	Диспетчер МУП ЖКХ	аварийных бригад МУП ЖКХ	-
39	Риск возникновения сильного гололедно-изморозевого отложения на проводах	-	Диспетчер районных электрических сетей	аварийных бригад МУП ЖКХ	- Аварийные бригады РЭС; - Аварийные бригады МРСК; - Аварийные бригады ФСК
40	Риск возникновения очень сильного дождя (мокрый снег, дождь со снегом)	-	Диспетчер МУП ЖКХ	- аварийных бригад АО "РЭС"; - пожарно-спасательного гарнизона (ПСЧ ФПС, ПЧ ГПС НСО)	- Аварийные бригады РЭС; - Аварийные бригады МРСК; - Аварийные бригады ФСК
41	Риск возникновения продолжительных сильных дождей	-	ДДС МУП ЖКХ	- бригад МУП ЖКХ; - подразделений ДРСУ района; - ГИБДД муниципального отдела полиции; - аварийных бригад АО "РЭС"; - пожарно-спасательного гарнизона (ПСЧ ФПС, ПЧ ГПС НСО)	- Филиал ГКУ НСО «Центр» - «АСС НСО»; - АМГ Главного управления МЧС России
42	Риск возникновения крупного града	-	Диспетчер МУП ЖКХ	- бригад МУП ЖКХ; - подразделений ДРСУ района; - ГИБДД муниципального отдела полиции; - аварийных бригад АО "РЭС"; - пожарно-спасательного гарнизона (ПСЧ ФПС, ПЧ ГПС НСО)	- Филиал ГКУ НСО «Центр» - «АСС НСО»; - АМГ Главного управления МЧС России
43	Риск возникновения сильного ветра, в т.ч. шквал, смерч	-	Диспетчер МУП ЖКХ Дежурный синоптик	-бригады МУП ЖКХ; - подразделения ДРСУ района; - аварийных бригад АО "РЭС"; - силы пожарно-спасательного гарнизона (ПСЧ ФПС, ПЧ ГПС НСО)	- Филиал ГКУ НСО «Центр» - «АСС НСО»; - АМГ Главного управления МЧС России

№ п/п	Наименование риска	Привлекаемые органы управления, должностные лица (ФОИВ, ОИВ субъекта, организаций)	Дежурные службы, ответственные должностные лица	Силы и средства муниципального района (городского округа) привлекаемые для ликвидации риска	Силы и средства (ФОИВ, ОИВ субъекта) привлекаемые для ликвидации риска
44	Риск возникновения высоких уровней воды (половодье, зажор, затор, дождевой паводок)	-	Диспетчер МУП ЖКХ Дежурный синоптик	- бригад МУП ЖКХ; - подразделений ДРСУ района; - аварийных бригад АО «РЭС»; - силы пожарно-спасательного гарнизона (ПСЧ ФПС, ПЧ ГПС НСО)	- Филиал ГКУ НСО «Центр» - «АСС НСО»; - АМГ Главного управления МЧС России

#### 4. СЛУЖБА ЗАЩИТЫ И ЛИКВИДАЦИИ ЧС НА ОБЪЕКТАХ СТРОИТЕЛЬСТВА

*Ответственный за формирование службы:*

**НАЧАЛЬНИК ОТДЕЛА КАПИТАЛЬНОГО СТРОИТЕЛЬСТВА И РЕМОНТА**

**Линёв В.С. тлф. (383) 78-89-456**

45	Риск обрушения зданий и сооружений	-	Диспетчер МУП ЖКХ Дежурный синоптик	- бригад МУП ЖКХ; - аварийных бригад АО «РЭС»; - силы пожарно-спасательного гарнизона (ПСЧ ФПС, ПЧ ГПС НСО); - отдела полиции; - бригады СМП	- Филиал ГКУ НСО «Центр» - «АСС НСО»; - АМГ Главного управления МЧС России
46	Риск падения строительных конструкций и механизмов	-	ДДС МУП ЖКХ района	- бригад МУП ЖКХ; - аварийных бригад АО «РЭС»; - силы пожарно-спасательного гарнизона (ПСЧ ФПС, ПЧ ГПС НСО); - отдела полиции; - бригады СМП	- Филиал ГКУ НСО «Центр» - «АСС НСО»; - АМГ Главного управления МЧС России

#### 5. СЛУЖБА ЗАЩИТЫ ЛЕСОВ ОТ ПОЖАРОВ, ВРЕДИТЕЛЕЙ И БОЛЕЗНЕЙ ЛЕСА

*Ответственный за формирование:*

**НАЧАЛЬНИК ОТДЕЛА ЛЕСНЫХ ОТНОШЕНИЙ**

**Ливашов В.П. тлф. (383) 23-67-789**

47	Риск возникновения природных пожаров	Лесничество района	Ответственный по районному лесничеству	- лесопожарных формирований районного лесхоза; - арендаторов леса; - маневренных групп района; - силы пожарно-спасательного гарнизона (ПСЧ ФПС, ПЧ ГПС НСО, ДПО)	- Филиал ГКУ НСО «Центр» - «АСС НСО»; - АМГ Главного управления МЧС России
----	--------------------------------------	--------------------	--	---	---

№ п/п	Наименование риска	Привлекаемые органы управления, должностные лица (ФОИВ, ОИВ субъекта, организаций)	Дежурные службы, ответственные должностные лица	Силы и средства муниципального района (городского округа) привлекаемые для ликвидации риска	Силы и средства (ФОИВ, ОИВ субъекта) привлекаемые для ликвидации риска
48	Риск возникновения торфяных пожаров	Лесничество района	Ответственный по районному лесничеству	- лесопожарных формирований районного лесхоза; - арендаторов леса; - маневренных групп района; - силы пожарно-спасательного гарнизона (ПСЧ ФПС, ПЧ ГПС НСО, ДПО)	- Филиал ГКУ НСО «Центр» - «АСС НСО»; - АМГ Главного управления МЧС России
49	Риск возникновения лесных пожаров на землях особо охраняемых природных территорий	Лесничество района	Ответственный по районному лесничеству	- лесопожарных формирований районного лесхоза; - арендаторов леса; - маневренных групп района; - силы пожарно-спасательного гарнизона (ПСЧ ФПС, ПЧ ГПС НСО, ДПО)	- Филиал ГКУ НСО «Центр» - «АСС НСО»; - АМГ Главного управления МЧС России
50	Риск возникновения массового поражения леса болезнями и вредителями	Лесничество района	Ответственный по районному лесничеству	- формирований районного лесничества; - арендаторов леса	- подразделения ФГУ «Россельхозцентр»
51	Риск возникновения лесных пожаров на землях МО	Отдел лесных отношений МО	Ответственный по отделу лесных отношений МО	- лесопожарных формирований лесничества МО; - лесопожарных формирований районного лесхоза; - арендаторов леса; - маневренных групп района; - силы пожарно-спасательного гарнизона (ПСЧ ФПС, ПЧ ГПС НСО, ДПО)	- Филиал ГКУ НСО «Центр» - «АСС НСО»; - АМГ Главного управления МЧС России

## 6. СЛУЖБА МЕДИЦИНСКОЙ ЗАЩИТЫ И ПРОТИВОЭПИДЕМИОЛОГИЧЕСКИХ МЕРОПРИЯТИЙ

*Ответственный за формирование службы:*

**ГЛАВНЫЙ ВРАЧ ЦЕНТРАЛЬНОЙ РАЙОННОЙ БОЛЬНИЦЫ**

**Петренко В.С. тлф. (383) 34-56-378**

52	Риск возникновения особо опасных болезней (холера, чума, туляремия, сибирская язва, мелиоидоз, лихорадка Ласса, болезни, вызванные вирусами Мар-бурга и Эбола)	Филиал ФБУЗ Центр гигиены и эпидемиологии района	ДДС – 103 Ответственный по филиалу ФБУЗ Центр гигиены и эпидемиологии	- Бригады СМП ЦРБ; - ФАП	- ГКУЗ НСО «Территориальный центр медицины катастроф НСО»; - ФГБУЗ «Сибирский окружной медицинский центр Федерального медико-биологического агентства»
----	--	--	--	-----------------------------	---

№ п/п	Наименование риска	Привлекаемые органы управления, должностные лица (ФОИВ, ОИВ субъекта, организаций)	Дежурные службы, ответственные должностные лица	Силы и средства муниципального района (городского округа) привлекаемые для ликвидации риска	Силы и средства (ФОИВ, ОИВ субъекта) привлекаемые для ликвидации риска
53	Риск возникновения особо опасных кишечных инфекций (болезни I и II группы патогенности по СП 1.2.01 1-94)	Филиал ФБУЗ Центр гигиены и эпидемиологии района	ДДС – 103 Ответственный по филиалу ФБУЗ Центр гигиены и эпидемиологии	- Бригады СМП ЦРБ; - ФАП	- ГКУЗ НСО «Территориальный центр медицины катастроф НСО»; - ФГБУЗ «Сибирский окружной медицинский центр Федерального медико-биологического агентства»
54	Риск возникновения инфекционных заболеваний людей невыясненной этиологии	Филиал ФБУЗ Центр гигиены и эпидемиологии района	ДДС – 103 Ответственный по филиалу ФБУЗ Центр гигиены и эпидемиологии	- Бригады СМП ЦРБ; - ФАП	- ГКУЗ НСО «Территориальный центр медицины катастроф НСО»; - ФГБУЗ «Сибирский окружной медицинский центр Федерального медико-биологического агентства»
55	Риск возникновения отравления людей	Филиал ФБУЗ Центр гигиены и эпидемиологии района	ДДС – 103 Ответственный по филиалу ФБУЗ Центр гигиены и эпидемиологии	- Бригады СМП ЦРБ; - ФАП	- ГКУЗ НСО «Территориальный центр медицины катастроф НСО»; - ФГБУЗ «Сибирский окружной медицинский центр Федерального медико-биологического агентства»
56	Риск возникновения эпидемии	Филиал ФБУЗ Центр гигиены и эпидемиологии района	ДДС – 103 Ответственный по филиалу ФБУЗ Центр гигиены и эпидемиологии	- Бригады СМП ЦРБ; - ФАП	- ГКУЗ НСО «Территориальный центр медицины катастроф НСО»; - ФГБУЗ «Сибирский окружной медицинский центр Федерального медико-биологического агентства»

## 7. СЛУЖБА ЗАЩИТЫ АГРОПРОМЫШЛЕННОГО КОМПЛЕКСА, ЖИВОТНЫХ И РАСТЕНИЙ

*Ответственный за формирование службы:*

**НАЧАЛЬНИК УПРАВЛЕНИЯ СЕЛЬСКОГО ХОЗЯЙСТВА**

*Ответственный: Ф.И.О. тлф.*

57	Риск возникновения засухи	-	Дежурный синоптик	- крестьянских фермерских хозяйств	-
58	Риск возникновения особо опасных острых инфекционных болезней сельскохозяйственных животных:	Районный отдел филиала ФГУ «Россельхозцентр» по НСО	Ответственный Районный отдел филиала ФГУ «Россельхозцентр»	- крестьянских фермерских хозяйств	- подразделения ФГУ «Россельхозцентр»



№ п/п	Наименование риска	Привлекаемые органы управления, должностные лица (ФОИВ, ОИВ субъекта, организаций)	Дежурные службы, ответственные должностные лица	Силы и средства муниципального района (городского округа) привлекаемые для ликвидации риска	Силы и средства (ФОИВ, ОИВ субъекта) привлекаемые для ликвидации риска
	ящур, бешенство, сибирская язва, лептоспироз, туляремия, мелиоидоз, листериоз, чума (КРС, МРС), чума свиней, болезнь Ньюкасла, оспа, контагиозная плевропневмония		по НСО		
59	Риск возникновения прочих острых инфекционных болезней сельскохозяйственных животных, хронические инфекционные болезни сельскохозяйственных животных (бруцеллез, туберкулез, лейкоз и др.)	Районный отдел филиала ФГУ «Россельхозцентр» по НСО	Ответственный Районный отдел филиала ФГУ «Россельхозцентр» по НСО	- крестьянских фермерских хозяйств	- подразделения ФГУ «Россельхозцентр»
60	Риск возникновения ЧС связанный с экзотическими болезнями животных	Районный отдел филиала ФГУ «Россельхозцентр» по НСО	Ответственный Районный отдел филиала ФГУ «Россельхозцентр» по НСО	- крестьянских фермерских хозяйств	- подразделения ФГУ «Россельхозцентр»
61	Риск возникновения массового поражения с/х растений болезнями и вредителями	Районный отдел филиала ФГУ «Россельхозцентр» по НСО	Ответственный Районный отдел филиала ФГУ «Россельхозцентр» по НСО	- крестьянских фермерских хозяйств	- подразделения ФГУ «Россельхозцентр»

## 8. СЛУЖБА ПО ОХРАНЕ ОКРУЖАЮЩЕЙ СРЕДЫ, РАДИАЦИОННОЙ И ХИМИЧЕСКОЙ ЗАЩИТЫ

*Ответственный за формирование службы:*

### НАЧАЛЬНИК ОТДЕЛА ПО ОХРАНЕ ОКРУЖАЮЩЕЙ СРЕДЫ

**Сергеенко В.А. тлф. (383) 45-34-89**

62	Риск возникновения аварий на химически опасных объектах: без выхода АХОВ за пределы объекта; с выходом АХОВ за пределы объекта	АО «Химконцентрат...» - ХОО Отделение Ростехнадзора	ДДС объекта Ответственный по отделению Ростехнадзора	- АСФ объекта; - силы пожарно-спасательного гарнизона (ПСЧ ФПС, ПЧ ГПС НСО); - дежурные силы отдела полиции; - бригады СМП	- АСФ объекта (или АСФ по договору); - Филиал ГКУ НСО «Центр» - «АСС НСО»
63	Риск возникновения аварий связанный с разливом нефти и нефтепродуктов	АО «Запсибнефть...»	ДДС объекта	- АСФ объекта; - силы пожарно-спасательного гарнизона (ПСЧ ФПС, ПЧ ГПС НСО); - бригады МУП ЖКХ; - профильные организации привлекаемые на договорной	- «ООО «НТЦ Экологическая безопасность Сибири» «Пересвет»; - «ЭКОСПАС» - филиал ОАО «Центр аварийно-спасательных и экологических операций»; - Филиал ГКУ НСО «Центр» -

№ п/п	Наименование риска	Привлекаемые органы управления, должностные лица (ФОИВ, ОИВ субъекта, организаций)	Дежурные службы, ответственные должностные лица	Силы и средства муниципального района (городского округа) привлекаемые для ликвидации риска	Силы и средства (ФОИВ, ОИВ субъекта) привлекаемые для ликвидации риска
				основе; - подразделения ДРСУ; - отдела полиции; - бригады СМП	«АСС НСО»
64	Риск возникновения аварии на АЭС	АО «Росатом.....»-РОО Отделение Ростехнадзора	ДДС объекта Ответственный по отделению Ростехнадзора	- АСФ объекта; - силы пожарно-спасательного гарнизона (ПСЧ ФПС, ПЧ ГПС НСО); - дежурные силы отдела полиции; - бригады СМП	- АСФ ФГУП «Предприятия по обращению с радиоактивными отходами «РосРАО»
65	Риск возникновения аварии на радиационно-опасном объекте	АО «Росрао.....»-РОО Отделение Ростехнадзора	ДДС объекта Ответственный по отделению Ростехнадзора	- АСФ объекта; - силы пожарно-спасательного гарнизона (ПСЧ ФПС, ПЧ ГПС НСО); - дежурные силы отдела полиции; - бригады СМП	- АСФ ФГУП «Предприятия по обращению с радиоактивными отходами «РосРАО»
66	Риск возникновения аварии на промышленных, экспериментальных и исследовательских реакторах и ядерных экспериментальных установках	АО «Нанотехно.....»-РОО Отделение Ростехнадзора	ДДС объекта Ответственный по отделению Ростехнадзора	- АСФ объекта; - пожарно-спасательного гарнизона (ПСЧ ФПС, ПЧ ГПС НСО); - дежурные силы отдела полиции; - бригады СМП	- АСФ объекта, ФГУП «Предприятия по обращению с радиоактивными отходами «РосРАО»
67	Риск возникновения аварий на биологически опасных объектах: без распространения патогенных элементов за пределы объекта	АО ФГУП «Вектор...»-БОО Отдел ФБУЗ "Центр гигиены и эпидемиологии района"	ДДС объекта Ответственный отдела ФБУЗ "Центр гигиены и эпидемиологии района"	- АСФ объекта; - пожарно-спасательного гарнизона (ПСЧ ФПС, ПЧ ГПС НСО); - дежурные силы отдела полиции; - бригады СМП	- АСФ объекта (или АСФ по договору); - Филиал ГКУ НСО «Центр» - «АСС НСО»; - АМГ Главного управления МЧС России
68	Риск возникновения аварий связанный с распространением патогенных элементов за пределы объекта	АО ФГУП «Вектор...»-БОО Отдел ФБУЗ "Центр гигиены и эпидемиологии района"	ДДС объекта Ответственный отдела ФБУЗ "Центр гигиены и эпидемиологии района"	- АСФ объекта; - пожарно-спасательного гарнизона (ПСЧ ФПС, ПЧ ГПС НСО); - дежурные силы отдела полиции; - бригады СМП	= АСФ объекта (или АСФ по договору); - Филиал ГКУ НСО «Центр» - «АСС НСО»; - АМГ Главного управления МЧС России
69	Риск возникновения аварий с выбросом и (или) сбросом (угрозой выброса и (или) сброса) сбросом патогенных для человека	АО ФГУП «Институт...»-БОО Отдел ФБУЗ "Центр гигиены и эпидемиологии района"	ДДС объекта Ответственный отдела ФБУЗ "Центр гигиены и эпидемиологии района"	- АСФ объекта; - пожарно-спасательного гарнизона (ПСЧ ФПС, ПЧ ГПС НСО);	- специализированные АСФ объекта

№ п/п	Наименование риска	Привлекаемые органы управления, должностные лица (ФОИВ, ОИВ субъекта, организаций)	Дежурные службы, ответственные должностные лица	Силы и средства муниципального района (городского округа) привлекаемые для ликвидации риска	Силы и средства (ФОИВ, ОИВ субъекта) привлекаемые для ликвидации риска
	микроорганизмов на предприятиях и в научно-исследовательских учреждениях			- дежурные силы отдела полиции; - бригады СМП	
70	Риск возникновения аварий на ПЖВО с распространением опасных факторов за пределы объекта	АО «Арсенал...»-ПЖВО Отделение Ростехнадзора,	ДДС объекта Ответственный по отделению Ростехнадзора	- АСФ объекта; - пожарно-спасательного гарнизона (ПСЧ ФПС, ПЧ ГПС НСО); - дежурные силы отдела полиции; - бригады СМП	- АСФ объекта (или АСФ по договору); - Филиал ГКУ НСО «Центр» - «АСС НСО»; - АМГ Главного управления МЧС России
71	Риск возникновения аварий на ПЖВО в пределах объекта	АО «Перотехпром...»- ПЖВО Отделение Ростехнадзора,	ДДС объекта Ответственный по отделению Ростехнадзора	- АСФ объекта; - пожарно-спасательного гарнизона (ПСЧ ФПС, ПЧ ГПС НСО); - дежурные силы отдела полиции; - бригады СМП	- АСФ объекта (или АСФ по договору); - Филиал ГКУ НСО «Центр» - «АСС НСО»; - АМГ Главного управления МЧС России
72	Риск возникновения аварий на магистральных нефтепроводах	АО «Транснефть.....»	ДДС-РДУ «Транснефть-Западная Сибирь»	- ремонтно-восстановительных бригад линейного участка продуктопровода; - силы пожарно-спасательного гарнизона (ПСЧ ФПС, ПЧ ГПС НСО); - дежурные силы отдела полиции; бригады СМП	- аварийная бригада АСФ «Транснефть-Западная Сибирь» - ООО «НТЦ Экологическая безопасность Сибири» «Пересвет»; - ОАО «Центр аварийно-спасательных и экологических операций» «ЭКОСПАС»; - Филиал ГКУ НСО «Центр» - «АСС НСО»; специализированная пожарно-спасательная часть
73	Риск загрязнения воздуха связанный с нарушением технологического процесса или задымления в следствии лесных пожаров	Отдел ФБУЗ "Центр гигиены и эпидемиологии района"	Ответственный отдела ФБУЗ "Центр гигиены и эпидемиологии района"	- лесопожарных формирований районного лесхоза; - арендаторов леса; - маневренных групп района; - силы пожарно-спасательного гарнизона (ПСЧ ФПС, ПЧ ГПС НСО, ДПО)	- Филиал ГКУ НСО «Центр» - «АСС НСО»; - АМГ Главного управления МЧС России
74	Риск катастрофического затопления вследствие аварии на ГТС	АО «Сибинвест»-ГТС	Ответственный по отделу охраны окружающей среды	- бригад МУП ЖКХ; - подразделений ДРСУ района; - организаций привлекаемых на договорной основе; - силы пожарно-спасательного	- Филиал ГКУ НСО «Центр» - «АСС НСО»; - АМГ Главного управления МЧС России

№ п/п	Наименование риска	Привлекаемые органы управления, должностные лица (ФОИВ, ОИВ субъекта, организаций)	Дежурные службы, ответственные должностные лица	Силы и средства муниципального района (городского округа) привлекаемые для ликвидации риска	Силы и средства (ФОИВ, ОИВ субъекта) привлекаемые для ликвидации риска
				гарнизона (ПСЧ ФПС, ПЧ ГПС НСО); - дежурные силы отдела полиции; - бригады СМП	
75	Риск возникновения оползней (селей)	-	Дежурный синоптик	- бригад МУП ЖКХ; - подразделений ДРСУ района; - организаций привлекаемых на договорной основе	- Филиал ГКУ НСО «Центр» - «АСС НСО»; - АМГ Главного управления МЧС России
76	Риск возникновения карстовой просадки (провала) земной поверхности	-	Дежурный синоптик	- бригад МУП ЖКХ; - подразделений ДРСУ района; - организаций привлекаемых на договорной основе	- Филиал ГКУ НСО «Центр» - «АСС НСО»; - АМГ Главного управления МЧС России
77	Риск возникновения аномально жарких температур	-	Дежурный синоптик	- бригад СМП	-
78	Риск возникновения сильного ливня (очень сильный ливневый дождь)	-	Дежурный синоптик	- подразделений ДРСУ района; - бригад МУП ЖКХ; - пожарно-спасательного гарнизона (ПСЧ ФПС, ПЧ ГПС НСО)	- Филиал ГКУ НСО «Центр» - «АСС НСО»; - АМГ Главного управления МЧС России
79	Риск возникновения низких уровней воды (низкая межень)	-	Дежурный синоптик	- бригады МУП ЖКХ; - подразделений ДРСУ района; - силы пожарно-спасательного гарнизона (ПСЧ ФПС, ПЧ ГПС НСО)	- Филиал ГКУ НСО «Центр» - «АСС НСО»; - АМГ Главного управления МЧС России
80	Риск возникновения раннего ледообразования	-	Дежурный синоптик	- бригад МУП ЖКХ; подразделения ДРСУ района	-
81	Риск наводнения формируемый интенсивными дождями и таянием снега в горах	-	Дежурный синоптик	- бригад МУП ЖКХ; - подразделений ДРСУ района; - организаций привлекаемых на договорной основе; - пожарно-спасательного гарнизона (ПСЧ ФПС, ПЧ ГПС НСО)	- Филиал ГКУ НСО «Центр» - «АСС НСО»; - АМГ Главного управления МЧС России
82	Риск затопления формируемые другими гидрологическими явлениями (штормовой нагон, подтопление грунтовыми водами и др.)	-	Дежурный синоптик	- бригад МУП ЖКХ; - подразделений ДРСУ района; - организаций привлекаемых на договорной основе; - пожарно-спасательного	- Филиал ГКУ НСО «Центр» - «АСС НСО»; - АМГ Главного управления МЧС России

№ п/п	Наименование риска	Привлекаемые органы управления, должностные лица (ФОИВ, ОИВ субъекта, организаций)	Дежурные службы, ответственные должностные лица	Силы и средства муниципального района (городского округа) привлекаемые для ликвидации риска	Силы и средства (ФОИВ, ОИВ субъекта) привлекаемые для ликвидации риска
				гарнизона (ПСЧ ФПС, ПЧ ГПС НСО)	
83	Риск загрязнения (заражения) водных ресурсов	-	Дежурный синоптик		-
84	Риск возникновения подтоплений (затоплений) при весеннем половодье	-	Дежурный синоптик	- бригад МУП ЖКХ; - подразделений ДРСУ района; - организаций привлекаемых на договорной основе; - пожарно-спасательного гарнизона (ПСЧ ФПС, ПЧ ГПС НСО)	- Филиал ГКУ НСО «Центр» - «АСС НСО»; - АМГ Главного управления МЧС России
85	Риск возникновения землетрясений	-	Дежурный синоптик	- бригад МУП ЖКХ; - подразделений ДРСУ района; - организаций привлекаемых на договорной основе; - пожарно-спасательного гарнизона (ПСЧ ФПС, ПЧ ГПС НСО)	- Филиал ГКУ НСО «Центр» - «АСС НСО»; - АМГ Главного управления МЧС России

### 9. СЛУЖБА ЭВАКУАЦИИ И ОБЕСПЕЧЕНИЯ ФУНКЦИОНИРОВАНИЯ ПВР

*Ответственный за формирование службы:*

**НАЧАЛЬНИК УПРАВЛЕНИЯ ЭКОНОМИЧЕСКОГО РАЗВИТИЯ**

**Симонова А.В. тлф. (383) 67-87-000**

86	Все риски	- отдел транспорта, дорожного хозяйства и газификации; - управление образования	Ответственный по управлению экономического развития	- АТП района; - образовательных учреждений (домов культуры), ДОУ	-
----	-----------	--	---	---	---

### 10. СЛУЖБА ИНФОРМИРОВАНИЯ И ОПОВЕЩЕНИЯ НАСЕЛЕНИЯ

*Ответственный за формирование службы:*

**НАЧАЛЬНИК ЦЕНТРА ТЕХНИЧЕСКОЙ ЭКСПЛУАТАЦИИ ПАО РОСТЕЛЕКОМ РАЙОНА**

**Потапов А.В. тлф. (383) 67-87-290**

87	Все риски	-	ДДС РУС	- подразделений центра технической эксплуатации	-
----	-----------	---	---------	---	---

№ п/п	Наименование риска	Привлекаемые органы управления, должностные лица (ФОИВ, ОИВ субъекта, организаций)	Дежурные службы, ответственные должностные лица	Силы и средства муниципального района (городского округа) привлекаемые для ликвидации риска	Силы и средства (ФОИВ, ОИВ субъекта) привлекаемые для ликвидации риска
<b>11. СЛУЖБА ПО ОЦЕНКЕ УЩЕРБА ОТ ЧС И ОКАЗАНИЯ СОЦИАЛЬНОЙ ПОМОЩИ НАСЕЛЕНИЮ</b>					
<i>Ответственный за формирование службы:</i>					
<b>НАЧАЛЬНИК ОТДЕЛА СОЦИАЛЬНОГО ОБСЛУЖИВАНИЯ НАСЕЛЕНИЯ</b>					
<b>Яковенко А.В. тлф. (383) 22-87-890</b>					
88	Все риски	- отдел строительства и капитального ремонта; - управление сельского хозяйства; - отдел архитектуры и градостроительства	Ответственный по отделу социального обслуживания населения	-	-
<b>12. СЛУЖБА ОХРАНЫ ОБЩЕСТВЕННОГО ПОРЯДКА И БЕЗОПАСНОСТИ ДОРОЖНОГО ДВИЖЕНИЯ</b>					
<i>Ответственный за формирование службы:</i>					
<b>НАЧАЛЬНИК ОТДЕЛА ПОЛИЦИИ РАЙОНА</b>					
<b>Ливицкий А.В. тлф. 67-87-666</b>					
89	Все риски	-	ДДС - 102	- отдела полиции	-

**ИТОГО НА ТЕРРИТОРИИ РАЙОНА  
В ЦЕЛЯХ ЗАЩИТЫ НАСЕЛЕНИЯ И ТЕРРИТОРИИ, ЛИКВИДАЦИИ ЧС  
СОЗДАЁТСЯ 12 СЛУЖБ РСЧС**

**Закрепление служб РСЧС  
за руководящим составом администрации**

<b>№ п/п</b>	<b>Наименование службы РСЧС района</b>	<b>Заместитель главы района, курирующий службу РСЧС</b>
1	Служба защиты и ликвидации ЧС на транспорте и объектах газового хозяйства	Заместитель Главы администрации района по вопросам строительства и ЖКХ
2	Служба тушения пожаров	Первый заместитель Главы администрации района по вопросам экономики
3	Служба защиты и ликвидации ЧС на объектах жилищно-коммунального хозяйства и энергетики	Заместитель Главы администрации района по вопросам строительства и ЖКХ
4	Служба защиты и ликвидации ЧС на объектах строительства	
5	Служба защиты лесов от пожаров, вредителей и болезней леса	Первый заместитель Главы администрации района по вопросам экономики
6	Служба медицинской защиты и противоэпидемиологических мероприятий	
7	Служба защиты агропромышленного комплекса, животных и растений	Заместитель Главы администрации района по вопросам строительства и ЖКХ
8	Служба по охране окружающей среды, радиационной и химической защиты	Первый заместитель Главы администрации района по вопросам экономики
9	Служба эвакуации и обеспечения функционирования ПВР	Первый заместитель Главы администрации района по вопросам экономики
10	Служба информирования и оповещения населения	
11	Служба по оценке ущерба от ЧС и оказания социальной помощи населению	
12	Служба охраны общественного порядка и безопасности дорожного движения	