



**МЧС РОССИИ**

**ГЛАВНОЕ УПРАВЛЕНИЕ МИНИСТЕРСТВА РОССИЙСКОЙ ФЕДЕРАЦИИ  
ПО ДЕЛАМ ГРАЖДАНСКОЙ ОБОРОНЫ, ЧРЕЗВЫЧАЙНЫМ СИТУАЦИЯМ  
И ЛИКВИДАЦИИ ПОСЛЕДСТВИЙ СТИХИЙНЫХ БЕДСТВИЙ  
ПО ХАНТЫ-МАНСИЙСКОМУ АВТОНОМНОМУ ОКРУГУ-ЮГРЕ**

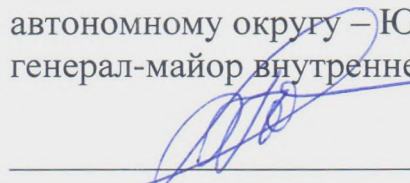
**МЕТОДИЧЕСКИЕ РЕКОМЕНДАЦИИ**

**ПО ВЫПОЛНЕНИЮ МЕРОПРИЯТИЙ ПО СРОЧНОМУ  
ЗАХОРОНЕНИЮ ТРУПОВ В ВОЕННОЕ ВРЕМЯ**

Ханты-Мансийск – 2023

УТВЕРЖДАЮ

Начальник Главного управления  
МЧС России по Ханты-Мансийскому  
автономному округу – Югре  
генерал-майор внутренней службы

  
\_\_\_\_\_ П.А. Кугуй

«16» марта 2023 г.

## **МЕТОДИЧЕСКИЕ РЕКОМЕНДАЦИИ**

### **ПО ВЫПОЛНЕНИЮ МЕРОПРИЯТИЙ ПО СРОЧНОМУ ЗАХОРОНЕНИЮ ТРУПОВ В ВОЕННОЕ ВРЕМЯ**

*Подготовлены:*

*Управлением гражданской обороны и  
защиты населения Главного управления  
МЧС России по Ханты-Мансийскому  
автономному округу – Югре*

г. Ханты-Мансийск 2023

## СОДЕРЖАНИЕ

1.	Общие положения	4
2.	Определение численности формирований, предназначенных для захоронения трупов в военное время	8
3.	Организационные структуры формирований, для захоронения трупов в военное время	9
4.	Комплектование формирований, предназначенных для захоронения трупов в военное время личным составом	13
5.	Подготовка и обучение формирований, предназначенных для захоронения трупов в военное время	13
6.	Обеспечение формирований, предназначенных для захоронения трупов в военное время техникой и имуществом	15
7.	Порядок взаимодействия службы срочного захоронения трупов в военное время	16
	<b>Приложения:</b>	
8.	<b>Приложение 1.</b> Нормативные правовые и организационно-методические документы по вопросам организации мероприятий по захоронению трупов в военное время, при крупных авариях и катастрофах, террористических акциях	18
9.	<b>Приложение 2.</b> Перечень средств защиты органов дыхания от трупного запаха личного состава формирований, предназначенных для захоронения трупов в военное время	19

## 1. ОБЩИЕ ПОЛОЖЕНИЯ

Настоящие Методические рекомендации определяют порядок создания, подготовки, оснащения и применения спасательной службы по захоронению трупов в военное время (далее - служба) муниципального образования, в составе сил гражданской обороны и сил единой государственной системы предупреждения и ликвидации чрезвычайных ситуаций.

Правовые основы создания и деятельности формирований и служб, предназначенных для захоронения трупов в военное и мирное время, составляют Конституция Российской Федерации, федеральные законы: от 12.02.1998 № 28-ФЗ «О гражданской обороне», от 21.12.1994 № 68-ФЗ «О защите населения и территорий от чрезвычайных ситуаций природного и техногенного характера», от 22.08.1995 № 151-ФЗ «Об аварийно-спасательных службах и статусе спасателей», от 12.01.1996 № 8-ФЗ «О погребении и похоронном деле», приказ МЧС России от 14.11.2008 № 687 «Об утверждении Положения об организации и ведении гражданской обороны в муниципальных образованиях и организациях», национальный стандарт Российской Федерации ГОСТ Р 42.7.01-2021 «Гражданская оборона. Захоронение срочное трупов в военное и мирное время. Общие требования», утвержденный Приказом Федерального агентства по техническому регулированию и метрологии от 13.09.2021 и другие законы и иные нормативные и правовые акты Российской Федерации, законы и иные нормативные акты субъектов Российской Федерации.

Приказом МЧС России от 14.11.2008 № 687 «Об утверждении Положения об организации и ведении гражданской обороны в муниципальных образованиях и организациях» определено, что органы местного самоуправления в целях решения задачи по срочному захоронению трупов в военное время планируют и осуществляют следующие основные мероприятия:

- заблаговременное, в мирное время, определение мест возможных захоронений;
- создание, подготовка и поддержание готовности сил и средств гражданской обороны для обеспечения мероприятий по захоронению трупов, в том числе на базе специализированных ритуальных организаций;
- оборудование мест погребения (захоронения) тел (останков) погибших;
- организация работ по поиску тел, фиксированию мест их обнаружения, извлечению и первичной обработке погибших, опознанию и документированию, перевозке и захоронению погибших;
- организация санитарно-эпидемиологического надзора.

На организации данным приказом возложено создание, подготовка и обеспечение готовности сил и средств гражданской обороны для обеспечения мероприятий по захоронению трупов специализированными ритуальными организациями.

Настоящие методические рекомендации разработаны в соответствии с действующими нормативными и правовыми документами Российской Федерации (Приложение 1).

Организация мероприятий по срочному захоронению трупов в военное

время целесообразно возложить на соответствующую спасательную службу муниципального образования.

Основными задачами службы являются:

заблаговременное определение мест возможных захоронений;

создание запасов материальных средств для осуществления захоронения трупов в военное время;

создание, подготовка и поддержание в готовности сил и средств гражданской обороны для обеспечения мероприятий по срочному захоронению трупов, в том числе на базе специализированных ритуальных организаций;

организация работ по поиску тел, фиксированию мест их обнаружения, извлечению и первичной обработке погибших, опознанию и документированию, перевозке и захоронению погибших;

организация санитарно-эпидемиологического надзора.

На администрацию муниципального образования возлагается координация деятельности спасательных служб гражданской обороны, в том числе по захоронению трупов в военное время.

Для организации деятельности службы разрабатывается и утверждается Положение о спасательной службе по захоронению трупов, которое вводится в действие соответствующим Постановлением (Распоряжением) главы муниципального образования

В состав службы входят:

органы управления;

формирование проведения поиска, сбора, опознания и транспортировки трупов к местам погребения;

формирования, предназначенные для захоронения трупов в военное время.

Органы управления службы предназначены для организации и выполнения комплекса мероприятий по:

заблаговременному определению мест возможных захоронений;

созданию, подготовке и поддержанию в готовности сил и средств гражданской обороны для обеспечения мероприятий по срочному захоронению трупов;

организаций и проведении мероприятий по осуществлению опознания, учету и захоронению с соблюдением установленных законодательством правил;

организации санитарно-эпидемиологического надзора на территории муниципального образования.

Формирование, предназначенное для проведения поиска, сбора, опознания и транспортировки трупов к местам погребения предназначены для проведения поиска, сбора, опознания и транспортировки трупов к местам погребения при гибели населения от поражающих факторов биологического, химического и ядерного оружия и современных средств поражения, при отсутствии необходимости проведения АСР для их извлечения.

Формирования, предназначенные для захоронения трупов в военное время, представляют собой структуры, входящие в состав спасательной службы по захоронению трупов на территории муниципального образования, созданные на нештатной основе, оснащенные техникой, оборудованием, снаряжением и

материалами, подготовленные для проведения комплекса мероприятий по срочному захоронению трупов в военное время, а также при чрезвычайных ситуациях мирного времени в составе сил гражданской обороны и сил единой государственной системы предупреждения и ликвидации чрезвычайных ситуаций.

Формирование проведения поиска, сбора, опознания и транспортировки трупов к местам погребения предназначены для проведения поиска, сбора, опознания и транспортировки трупов к местам погребения и создаются на базе транспортных организаций, расположенных на территории муниципального образования. Штат и техническое оснащение разрабатывается с учетом мобилизационного задания транспортных организаций. В состав данного формирования в обязательном порядке должны быть включены представители экспертно-криминалистических подразделений УМВД, территориальных органов УМВД России на районном уровне, основной задачей которых является проведение опознания погибших (умерших) без проведения судебно-медицинских экспертиз, на основе показаний, которые могут идентифицировать личность умершего (погибшего) или по документам, удостоверяющим их личность. При невозможности проведения идентификации погибшего (умершего) человека его труп направляется в экспертно-криминалистические подразделения территориальных органов УМВД России на районном уровне или судебно-медицинские учреждения Минздравсоцразвития России<sup>1</sup>.

Формирования, предназначенные для захоронения трупов в военное время, создаются по решению администраций муниципальных образований в порядке, предусмотренном законодательством Российской Федерации. Наиболее целесообразным является их создание на базе специализированных ритуальных организаций и их комплектование из числа штатного персонала.

Для учета специализированных ритуальных организаций, на базе которых создаются (могут создаваться) формирования, предназначенные для захоронения трупов в военное время органами местного самоуправления разрабатываются соответствующие перечни.

Формирования, предназначенные для захоронения трупов в военное время, могут создавать специализированные ритуальные организации на территориях к группе по гражданской обороне.

При этом, для повышения устойчивости функционирования, специализированную ритуальную организацию рекомендуется размещать вблизи заранее определенных безопасных районов, предназначенных для принятия

---

<sup>1</sup> Судебно-медицинская экспертиза в России находится в ведении Министерства здравоохранения и социального развития Российской Федерации. Порядок работы судебно-медицинских учреждений регламентируется ведомственными инструкциями и положениями.

В Министерстве внутренних дел Российской Федерации приказом Министра N 349 от 21 июля 1993 г. утверждено положение об организации медико-криминалистических отделений (групп) в составе экспертно-криминалистических управлений (отделов) УМВД, территориальных подразделений УМВД России на районном уровне, УМВДТ. На медиков-криминалистов возложены обязанности по сбору и обработке идентификационной информации, необходимой для установления личности неизвестных погибших граждан. В экспертно-криминалистических подразделениях МВД ГУВД, УВД, УВДТ имеются также медики и биологи – специалисты в работе со следами биологического происхождения.

В Министерстве обороны Российской Федерации имеются соответствующие судебно-медицинские подразделения. Судебные медики этих подразделений не только выполняют все виды судебно-медицинских исследований, но и многие виды криминалистических.

эвакуируемого населения.

Специализированные формирования, предназначенные для захоронения трупов в военное время, создаются для:

- сбора трупов;
- доставки трупов к месту захоронения;
- доставки к месту захоронения гробов (герметичных пакетов или контейнеров) со складов;
- проведения обеззараживания и захоронения трупов.

Состав и структуру формирований, предназначенных для захоронения трупов в военное время, определяют соответствующие органы местного самоуправления в соответствии с требованиями законодательства Российской Федерации, Положением о спасательной службе по захоронению трупов муниципального образования, исходя из возложенных на них задач по гражданской обороне и защите населения от чрезвычайных ситуаций.

Деятельность формирований, предназначенных для захоронения трупов в военное время, осуществляется по планам гражданской обороны и защиты населения, планам действий по предупреждению и ликвидации чрезвычайных ситуаций муниципальных образований и субъектов Российской Федерации.

Заблаговременно, в мирное время службой должна быть организовано взаимодействие с судебно-медицинскими подразделениями УМВД России, Минздрава России, спланирован порядок проведения доставки и проведения идентификации погибших в ЧС мирного и военного времени, определена возможность данных подразделений по проведению судебно-медицинских экспертиз и местах их дислокации в мирное и военное время.

Запасы средств и расчет сил для выполнения мероприятий по срочному захоронению трупов в военное время создаются из расчета возможных потерь в военное время.

Органы местного самоуправления на соответствующих территориях: определяют специализированные ритуальные организации, которые создают формирования, предназначенные для захоронения трупов в военное время;

определяют по согласованию со специализированными ритуальными организациями количество и численность создаваемых формирований;

организуют подготовку формирований, предназначенных для захоронения трупов в военное время;

осуществляют общее руководство деятельностью формирований, предназначенных для захоронения трупов в военное время.

Специализированные ритуальные организации, создающие формирования, предназначенные для захоронения трупов в военное время:

укомплектовывают формирования личным составом, оснащают их специальной техникой и имуществом;

осуществляют подготовку и руководство деятельностью формирований;

поддерживают формирования в состоянии постоянной готовности к выполнению задач по предназначению.

## 2. Определение численности формирований, предназначенных для захоронения трупов в военное время

Для составления расчета создания сил и средств для срочного захоронения погибших в военное время необходимо определить соотношение между численностью населения категорированных городов и объемом предстоящих задач.

При оценки возможных безвозвратных потерь среди населения и НРС после применения противником современных обычных средств поражения за основной интегрирующий критерий принимается степень поражения города.

Степень поражения города ( $C_n$ ) определяется как отношение площади города, оказавшейся в зоне полных и сильных разрушений, ко всей площади города, по формуле:

$$C_n = \frac{S_{n.c.p.}}{S_g}$$

где  $C_n$  - степень поражения города;

$S_{n.c.p.}$  – площадь города, оказавшаяся в зоне полных и сильных разрушений;

$S_g$  – общая площадь города.

Исходными данными для расчета возможных потерь в городе при применении противником современных обычных средств поражения являются: степень поражения города, численность населения в очаге поражения, доля незащищенного, а также укрытого в убежищах и простейших укрытиях населения. Расчет числа и структуры возможных потерь населения в городе от обычных средств поражения проводится с использованием таблицы 1.

Таблица 1

**Возможные потери населения  
от современных обычных средств поражения %**

Виды потерь	Степень поражения города(района)									
	0,1	0,2	0,3	0,4	0,5	0,6	0,7	0,8	0,9	1,0
незащищенного населения	1	2	2,5	3	4	7	10	20	25	30
населения, укрытого в убежищах	0,1	0,2	0,3	0,5	0,6	0,8	2,0	2,5	3	5
населения в простейших укрытиях	0,1	0,25	0,5	0,5	1,5	3	5	5	7	10

Прогноз безвозвратных потерь персонала на объектах экономики, продолжающих производственную деятельность в военное время, от современных средств поражения проводится исходя из степени разрушения объекта с использованием таблицы 2.



**Расчет возможных безвозвратных потерь персонала объектов экономики от современных обычных средств поражения противника %**

Потери	Степень разрушения объекта экономики			
	Слабые	Средние	Сильные	Полные
незащищенного персонала	5	8	55	70
персонала, укрытого в убежищах	0,2	0,7	1,7	4,5
персонала в простейших укрытиях	0,8	2,5	20,0	25,0

Условия для сохранения трупов определены как менее благоприятные - летнее время. Следовательно, работы следует провести в кратчайшие сроки, но не позднее 3-х суток с момента наступления смерти.

За момент наступления смерти принято время применения противником средств поражения.

Захоронению подлежат погибшие и останки погибших. В то же время, следует учитывать, что непосредственно в месте ядерного взрыва (в пределах воронки) ни тел погибших, ни их останков наблюдать не будет. В пределах этой территории не будут вестись АСДНР - собственно спасать и хоронить в срочном порядке будет некого, да и высокий уровень радиации не позволит проводить работы в данном месте, по крайней мере, в течение нескольких дней.

Расчет штата формирования должен быть произведен из его ориентировочных возможностей по поиску, сбору и доставке к местам погребения и идентификации погибших течении времени не более трех суток. Пример расчета потребности указан в (п. 5.4.3 и приложение А).

### **3. Организационные структуры формирований для захоронения трупов в военное время**

Кроме личного состава, участвующего непосредственно в работах по отрывке братских могил, проведения поиска, сбора, опознания и транспортировки трупов к местам погребения в состав службы необходимо включить управленческое звено - начальника службы, командиров звеньев (групп). В ряде случаев эти должности могут быть совмещены с выполнением других функциональных обязанностей, например, с обязанностями водителя, дозиметриста, электрика, бульдозериста.

В соответствии с требованиями по производству работ, связанных со срочным захоронением трупов, в состав групп необходимо либо включать медицинских работников (врача, фельдшера) для проведения мероприятий по недопущению распространения инфекционных заболеваний либо эти работы проводить под непосредственным наблюдением специально приписанных

медицинских работников.

При применении противником оружия массового поражения, с целью радиационного контроля, как тел погибших, так и личного состава формирования, участвующего в проведении работ, в состав службы следует включить дополнительно личный состав, умеющий определять степень зараженности объектов, умеющий вести радиационный контроль, а также специальные приборы радиационной разведки и контроля.

Для обеспечения перевозки личного состава формирования, доставки специальных средств и оборудования в состав формирования следует включить транспортные средства — грузовые автомобили, один-два из которых необходимо оборудовать для перевозки личного состава.

Примерный состав сил и средств формирования проведения поиска, сбора, опознания и транспортировки трупов к местам погребения:

1 транспортное средство (типа Газель) с возможностью перевозки не менее 10 погибших за 1 рейс;

1 легковой автомобиль для перевозки личного состава формирования;

1 носилки;

комплект дезинфицирующих средств.

Личный состав:

2 водителя-механика;

2 сотрудника службы, для поиска, сбора и погрузки (разгрузки) трупов;

1 сотрудник, для специальной обработки мест обнаружения трупов;

1 представитель судебно-медицинской экспертизы соответствующего подразделения МВД России.

Исходя, из того, что работы предусматривается проводить днем и ночью, для обеспечения их проведения в темное время суток следует включить в состав формирования световые башни (осветительные электростанции) и, соответственно, специалистов по ее применению и обслуживанию. Для работы в холодных условиях, что характерно для нашего климатического пояса, необходимо предусматривать места (пункты) обогрева личного состава.

Так как работы будет необходимо организовывать в 2 смены, желательно в составе формирования иметь по два структурных подразделения, возможности которых по производству работ будут одинаковыми. Эти структурные подразделения (группы, звенья) должны иметь возможность выполнять задачи по обустройству братских могил либо полностью самостоятельно, тогда в их состав следует включить, наряду с личным составом, и инженерную технику, либо, взаимодействуя между собой. В этом случае в состав планируемых формирований включаются подразделения механизации с инженерной техникой и подразделения с составом подсобных рабочих, т.н. «землекопов».

Учитывая, что в ходе работ придется выполнять некоторые специфические

работы, например, гидроизоляцию дна котлована гидроизоляционными материалами или веществами, вести радиационный контроль, готовить к работе средства освещения в ночное время и др., в состав формирования необходимо включить дополнительно подсобных рабочих. Причем, указанные виды работ могут выполняться ими по совместительству с другими должностями.

На оснащении спасательной службы ритуальных услуг должны быть прибор радиометрического контроля, переносная радиостанция, медицинская аптечка, шанцевый инструмент (штыковые и совковые лопаты), а также комплекты рабочей одежды, полиэтиленовые мешки для упаковывания останков и дезинфицирующие средства (хлорная известь, лизол, формалин и т.п.) для захоронения зараженных, средства защиты органов дыхания и кожи.

Включать в состав формирований транспорт для вывоза погибших к местам захоронения нецелесообразно. Это значительно увеличит количество людей, техники, потребует дополнительных ресурсов для поддержания транспорта в технической готовности, создаст сложности в управлении подразделениями формирования.

В целом, при составлении структуры службы, исходя из состава задач, следует предусмотреть следующие элементы:

- управленческое звено;
- основные подразделения;
- подразделения обеспечения.

Основные подразделения могут быть разделены на подразделения механизации земляных работ и подразделения, где будет использован только ручной труд, связанный, в первую очередь, с укладкой тел, присыпкой тел землей, обустройством котлована, обозначением места захоронения и т.п.

Исходя из оценки возможной обстановки, определения состава сил и средств, рекомендуется создавать команды (группы), из расчета захоронения одним формированием 1000 человек.

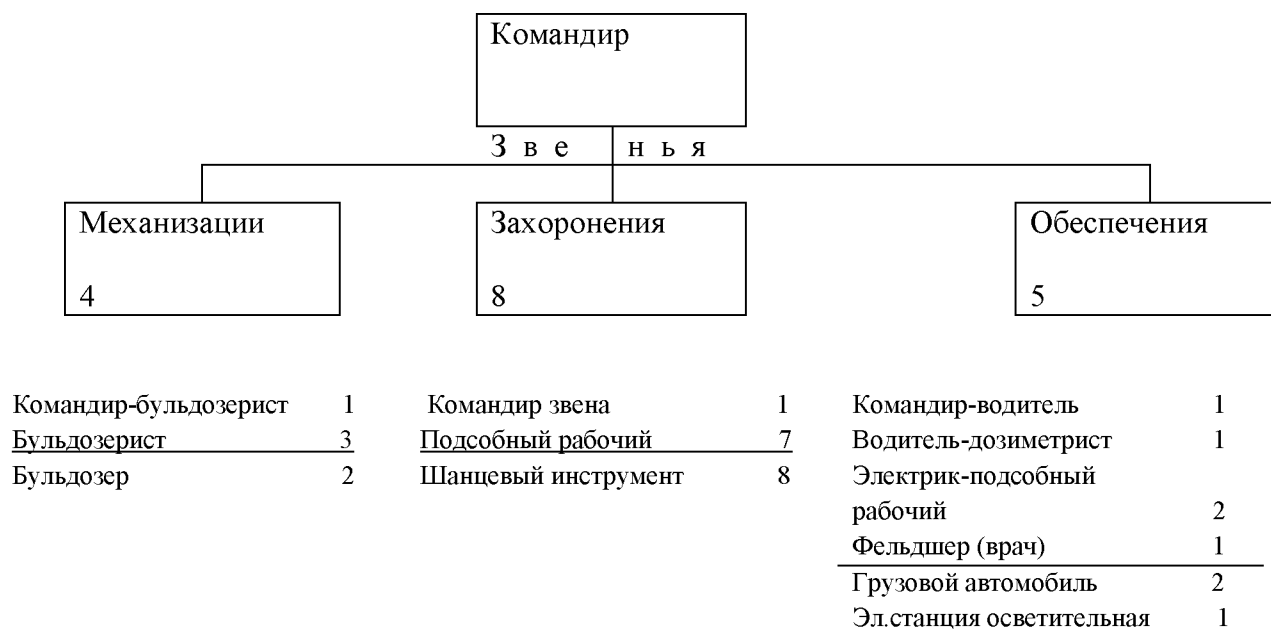
Учитывая количественный состав такого формирования (необходимое количество людей, с учетом выполнения основных видов работ, составляет 18 чел.), им может быть группа по захоронению погибших. Структурными подразделениями группы будут создаваемые в ней звенья.

Далее представлены примерные схемы организации групп по захоронению погибших.

### ГРУППА ЗАХОРОНЕНИЯ ПОГИБШИХ (вариант 1)



### ГРУППА ЗАХОРОНЕНИЯ ПОГИБШИХ (вариант 2)



Возможности предлагаемых групп по выполнению задач, количественный состав сил и средств одинаковы. Однако организация группы по захоронению погибших по варианту 2 несколько предпочтительнее для населенных пунктов с населением свыше 1 млн. человек. Исходя из того, что работы будут проводиться в течение 3-х суток, и потребуют создания рабочих смен, а также, что смены в группе механизации организуются командиром звена, техника будет оставаться на месте работ и передаваться не составу другого звена (смены), а внутри звена. Раздельное же применение техники (в разных сменах) не эффективно.

Соответственно для Ханты-Мансийского автономного округа – Югры целесообразно применение первого варианта.

Разработка котлована под братскую могилу лучше осуществляется при

совместной работе 2-х бульдозеров, когда рабочие их функции разделены: один делает срез грунта и выталкивает его наверх, а другой перемещает выталкиваемый грунт в сторону.

Для захоронения погибших в больших и крупных городах (свыше 250 тысяч) потребуются создание большого количества групп по захоронению погибших, что, естественно, может повлиять на эффективность управления ими.

В этом случае предлагается несколько укрупнить формирования по составу, увеличив вдвое количество техники и личного состава по основным видам работ (захоронение), при этом подразделения обеспечения можно не увеличивать

В этом случае такое формирование будет относиться к команде.

#### **4. Комплектование формирований, предназначенных для захоронения трупов в военное время личным составом**

Личный состав формирований, предназначенных для захоронения трупов в военное время, комплектуется преимущественно за счет персонала специализированных ритуальных организаций.

Военнообязанные из числа работников, имеющие мобилизационные предписания, могут включаться в формирования, предназначенные для захоронения трупов в военное время, на период до их призыва (мобилизации).

С момента объявления состояния войны, фактического начала военных действий или введений Президентом Российской Федерации военного положения на территории Российской Федерации или в отдельных ее местностях формирования, предназначенные для захоронения трупов в военное время, доукомплектовываются трудоспособными гражданами, являющимися невоеннообязанными.

Комплектование формирований, предназначенных для захоронения трупов в военное время, личным составом производится из числа мужчин в возрасте от 18 до 60 лет, женщин — от 18 до 55 лет, за исключением инвалидов, беременных женщин, женщин, имеющих детей в возрасте до 8-ми лет, а также женщин со средним или высшим медицинским образованием — имеющих детей в возрасте до 3-х лет.

#### **5. Подготовка и обучение формирований, предназначенных для захоронения трупов в военное время**

Обучение личного состава формирований, предназначенных для захоронения трупов в военное время, включает базовую и специальную подготовку по специфике выполняемых задач и в полном объеме по применению средств индивидуальной защиты.

Темы базовой подготовки отрабатываются в полном объеме как формированиями общего назначения, так и формированиями специального назначения. Замена тем базовой подготовки, уменьшение общего количества часов для их отработки не допускается.

Темы специальной подготовки отрабатываются с учетом предназначения формирований, предназначенных для захоронения трупов в военное время.

Основным методом проведения занятий является практическая тренировка.

Теоретический материал изучается в минимальном объеме, необходимом обучаемым для правильного и четкого выполнения практических приемов и действий. При этом используются современные обучающие программы, видеофильмы, плакаты, другие наглядные пособия, а также информация из паспорта безопасности конкретного объекта.

Практические и тактико-специальные занятия организуются и проводятся начальниками нештатных формирований по обеспечению мероприятий ГО или аварийно-спасательных служб с привлечением личного состава формирований по захоронению трупов. На учебных местах — командиры структурных подразделений нештатных формирований по обеспечению мероприятий ГО осуществляют общее руководство мероприятиями по сбору и погрузке трупов на транспортные средства.

На тактико-специальные занятия формирования, предназначенные для захоронения трупов в военное время, выводятся в штатном составе, с необходимым количеством техники, приборов, инструментов, принадлежностей и средств индивидуальной защиты.

Личный состав формирований, предназначенных для захоронения трупов в военное время, должен:

знать:

- характерные особенности опасностей, возникающих при военных конфликтах или вследствие этих конфликтов, а также при чрезвычайных ситуациях природного и техногенного характера, способы защиты от них;

- поражающие свойства отравляющих (ОВ), аварийных и химически опасных веществ (АХОВ), применяемых на объекте, порядок и способы защиты при их утечке (выбросе);

- предназначение своего формирования и свои функциональные обязанности;

- порядок действий по сигналам оповещения;

- порядок оповещения, сбора и приведения формирования в готовность;

- место сбора формирования, пути и порядок выдвижения к месту проведения работ;

- назначение, технические данные, порядок применения и возможности техники, механизмов и приборов, а также средств защиты, состоящих на оснащении формирования;

- порядок проведения специальной обработки;

уметь:

- выполнять функциональные обязанности при проведении работ по доставке трупов к месту захоронения и захоронения;

- поддерживать в исправном состоянии и грамотно применять штатную технику, механизмы, приборы и другое табельное имущество, а также средства индивидуальной защиты;

- оказывать первую медицинскую помощь раненым и пораженным;

- работать на штатных средствах связи;

- проводить санитарную обработку и обеззараживание техники, одежды и

средств индивидуальной защиты.

Особое внимание при обучении обращается на работу в средствах защиты органов дыхания и кожи.

Обучение начальников (командиров) формирований, предназначенных для захоронения трупов в военное время, осуществляется в учебно-методических центрах по гражданской обороне и чрезвычайным ситуациям субъектов Российской Федерации и на курсах гражданской обороны муниципальных образований.

Обучение личного состава формирований, предназначенных для захоронения трупов в военное время, планируется и проводится под руководством начальников (командиров) в рабочее время в объеме 36 часов в год.

Готовность формирований, предназначенных для захоронения трупов в военное время, проверяется на занятиях, контрольных проверках и учениях.

В ходе проведения указанных мероприятий определяются:

- реальность расчетов по созданию формирований, предназначенных для захоронения трупов в военное время;

- готовность формирований, предназначенных для захоронения трупов в военное время, и их способность решать задачи по назначению;

- соответствие организационной структуры формирований, предназначенных для захоронения трупов в военное время, объему выполняемых задач;

- обеспеченность формирований, предназначенных для захоронения трупов в военное время, средствами индивидуальной защиты, техникой, имуществом и спецодеждой, а также порядок их хранения и готовность к использованию;

- время сбора формирований, предназначенных для захоронения трупов в военное время, выхода их в район сосредоточения.

## **6. Обеспечение формирований, предназначенных для захоронения трупов в военное время техникой и имуществом**

Создание и накопление материально-технических средств для проведения срочного захоронения трупов и средств обеззараживания, производится органами исполнительной власти субъектов Российской Федерации и органами местного самоуправления на соответствующих территориях в составе запасов для нужд гражданской обороны исходя из прогнозируемых объемов работ по срочному захоронению трупов.

Примерная номенклатура запасов необходимых для осуществления срочного захоронения трупов:

- средства индивидуальной защиты кожи и органов дыхания для персонала формирований, предназначенных для захоронения трупов в военное время (приложение №2);

- запасы гробов (материалов для изготовления гробов);

- мешки патологоанатомические;

- дезинфицирующие вещества (хлорная известь);

- горюче смазочные материалы (для транспортного обеспечения);

- органоминеральные смеси и активные добавки, предназначенные для укрепления грунта.

В мирное время создаются запасы гробов (материалов для изготовления гробов) и патологоанатомических мешков из расчета 30% от прогнозируемых безвозвратных потерь, запасы дезинфицирующих средств применяемых для массовых захоронений из расчета 40% от прогнозируемых потерь (10% средств может быть использовано для проведения противоэпидемических мероприятий в местах первоначального нахождения погибших).

Для восполнения текущих потребностей в ходе непосредственного осуществления мероприятий по захоронению трупов в военное время заблаговременно (в мирное время) должны быть заключены договора на поставку средств, необходимых для осуществления срочного захоронения трупов в объеме, соответствующем прогнозируемым потерям.

Оснащение формирований техникой и имуществом осуществляется организацией на базе которой создается и функционирует данное формирование, органами исполнительной власти субъектов Российской Федерации и органами местного самоуправления, создающими и обеспечивающими деятельность формирований на своих территориях в соответствии с планами гражданской обороны и защиты населения, а также планами действий по предупреждению и ликвидации чрезвычайных ситуаций.

Исходя из планируемого объема работ по срочному захоронению трупов, необходимо учитывать возможность привлечения дополнительных технических средств из других организаций, в особенности это касается землеройной техники (экскаваторов) и транспортных средств, на которых будет осуществляться транспортировка трупов к месту захоронения.

Запасы материально-технических средств, предназначенных для нужд гражданской обороны, могут быть использованы для проведения срочного захоронения трупов в мирное время.

## **7. Порядок взаимодействия службы срочного захоронения трупов в военное время**

Взаимодействие осуществляется по следующим направлениям:

1. С администрацией муниципального образования – получение данных о вариантах развития военных действий, наряде средств поражения, зонах проведения АСДНР;

2. Со службой радиационной, химической и биологической защиты – получение данных о границах зараженных территорий, виде и степени химического, радиационного, биологического заражения, получение рекомендаций по порядку и технологии проведения дегазации, дезактивации, дезинфекции, использования средств защиты органов дыхания и кожных покровов. Необходимо также определить порядок проведения санитарной обработки личного состава и обеззараживание одежды осуществляемой на санитарно-обмывочных пунктах и станциях обеззараживания одежды, развертываемых на базе учреждений банно-прачечного обслуживания.



Уточняется перечень станций обработки техники, развертываемых на базе автомоечных станций для проведения обработки техники службы.

3. С инженерной службой – согласуются маршруты ввода формирований на участок работы (объекта) и пути транспортировки тел погибших к местам проведения судебно-медицинской экспертизы и местам захоронения, а также порядок представления в случае необходимости дополнительной землеройной техники к местам захоронения трупов.

4. Со службой материально-технического обеспечения – согласуется порядок заправки горюче-смазочными материалами, эвакуации и ремонта автомобильной и инженерной техники, и порядок бесперебойного снабжения другими материальными средствами необходимыми для выполнения задачи по срочному захоронению трупов. Кроме того согласуется организация питания личного состава службы на подвижных пунктах питания и подвижных пунктах продовольственного снабжения, создаваемых организациями торговли и питания.

5. С экспертно-криминалистическим отделом УМВД – определяется порядок выделения для формирований по срочному захоронению трупов представителей для проведения опознания погибших и порядок проведения судебно-медицинских экспертиз тел, которых не возможно было идентифицировать на месте.

6. С медицинскими учреждениями – согласуется порядок лечебно-эвакуационного обеспечения личного состава формирований, а так же порядок выделения специалиста (врача, фельдшера) для работы в составе формирования.

**Нормативные правовые и организационно-методические документы по вопросам организации мероприятий по захоронению трупов в военное время, при крупных авариях и катастрофах, террористических акциях**

Федеральный закон от 12.01.1996 № 8-ФЗ «О погребении и похоронном деле»;

Закон Российской Федерации от 14.01.1993 № 4292-1 «Об увековечении памяти погибших при защите Отечества»;

Федеральный закон от 12.02.1998 № 28-ФЗ «О гражданской обороне»;

Федеральный закон от 22.08.1995 № 151-ФЗ «Об аварийно-спасательных службах и статусе спасателей»;

Федеральный закон от 30.03.1999 № 52-ФЗ «О санитарно-эпидемиологическом благополучии населения»;

Федеральный закон от 21.12.1994 № 68-ФЗ «О защите населения и территорий от чрезвычайных ситуаций природного и техногенного характера»;

Федеральный закон от 21.12.2021 № 414-ФЗ «Об общих принципах организации публичной власти в субъектах Российской Федерации»;

Федеральный закон от 06.10.2003 № 131-ФЗ «Об общих принципах организации местного самоуправления в Российской Федерации»;

Постановление Правительства Российской Федерации от 26.11.2007 № 804 «Об утверждении положения о гражданской обороне в Российской Федерации» .

Приказ МЧС России от 14.11. 2008 № 687 «Об утверждении Положения об организации и ведении гражданской обороны в муниципальных образованиях и организациях»;

Приказ МЧС РФ от 30.06.2004 № 307 «О порядке погребения погибших (умерших) военнослужащих войск гражданской обороны, военнослужащих и сотрудников Государственной противопожарной службы МЧС России, граждан, призванных на военные сборы, и лиц, уволенных с военной службы (службы)»;

СанПиН 2.1.3684-21 «Санитарно-эпидемиологические требования к содержанию территорий городских и сельских поселений, к водным объектам, питьевой воде и питьевому водоснабжению, атмосферному воздуху, почвам, жилым помещениям, эксплуатации производственных, общественных помещений, организации и проведению санитарно-противоэпидемических (профилактических) мероприятий».

Национальный стандарт Российской Федерации ГОСТ Р 42.7.01-2021 «Гражданская оборона. Захоронение срочное трупов в военное и мирное время. Общие требования» (утвержден Приказом Федерального агентства по техническому регулированию и метрологии от 13.09.2021 № 950-ст).

**Рекомендуемый ПЕРЕЧЕНЬ**  
**средств защиты органов дыхания от трупного запаха личного состава**  
**формирований, предназначенных для захоронения трупов в военное время**

Наименование полумаски	Тип полумаски	Коэффициент защиты <sup>2</sup>	Масса, г	Сопротивление дыханию, <sup>3</sup> Па	Наличие клапана выдоха
1	2	3	4	5	6
ЛУР-ГП	целиком фильтр	15	50	60	да
Лепесток А-ПАН	"	15	20	40	нет
Алина АВ	"	5	30	45	да
У-2ГП Уралец ГП Кама 2000 ГП	"	2	58	60	нет
Тополь - А	Из непро- ницаемого эластичного материала с двумя патронами	15	нет данных	нет данных	да
РПГ-67 с патроном А	"	10-15	300	89	да
РУ-67	"	10-15	350	95	да
РУ-60М	"	10-15	350	95	да
Серия 6001/6051 (А1- ЕН) с пред-фильтром	"	до 100	240+ 274	58,7+103	да

<sup>2</sup> По парам органических веществ  
<sup>3</sup> При объемной скорости воздуха 30 дм<sup>3</sup>/мин